

DIRESAUN NASIONAL POLÍTICA EKONÔMIKA

REVIZAUN INFLASAUN TRIMESTRAL

ABRIL – JUÑU 2015
n.14

SUMÁRIO EXECUTIVO

Iha Juñu 2015 inflasaun tinan ba tinan iha Timor-Leste iha 1.4%, taxa ida ne'e ki'ik liu tarjetu 4%-6% ne'ebé mak temi iha Planu Estratéjiku Dezenvolvimentu (PED). Inflasaun (tinan ba tinan nian) a'as liu taxa -0.6% iha Juñu 2014 no marginalmente a'as liu taxa 0.7% iha Marsu 2015. Inflasaun trimestre ba trimestre iha Juñu 2015 -0.3%, ida ne'e boot liu oituan hosi taxa -1.0% iha Juñu 2014, maibe ki'ik liu 0.8% hosi Marsu 2015.

Inflasaun tinan ba tinan nian iha Timor-Leste ki'ik tanba fatores internacionais hanesan tuir mai:

- Apresiasaun hosi moeda dollar Amerikanu hasoru moedas hosi Timor-Leste nia parseiru komersiu bo'ot sira.
 - Folin Mina internacional ne'ebe mak tun signifikante
 - Folin hahan internacional ne'ebe mak tun
-

TENDENCIAS IHA INFLASAUN

Iha Juñu 2015 inflasaun tinan ba tinan nian 1.4%; ne'e signifika katak sasan no servisu kada raga ho folin \$100.00 iha Juñu 2014, agora sa'e ba \$101.40 iha Juñu 2015. Inflasaun tinan ba tinan nian a'as liu taxa -0.6% iha Juñu 2014, no marjinalmente a'as liu taxa 0.7% iha Marsu 2015.

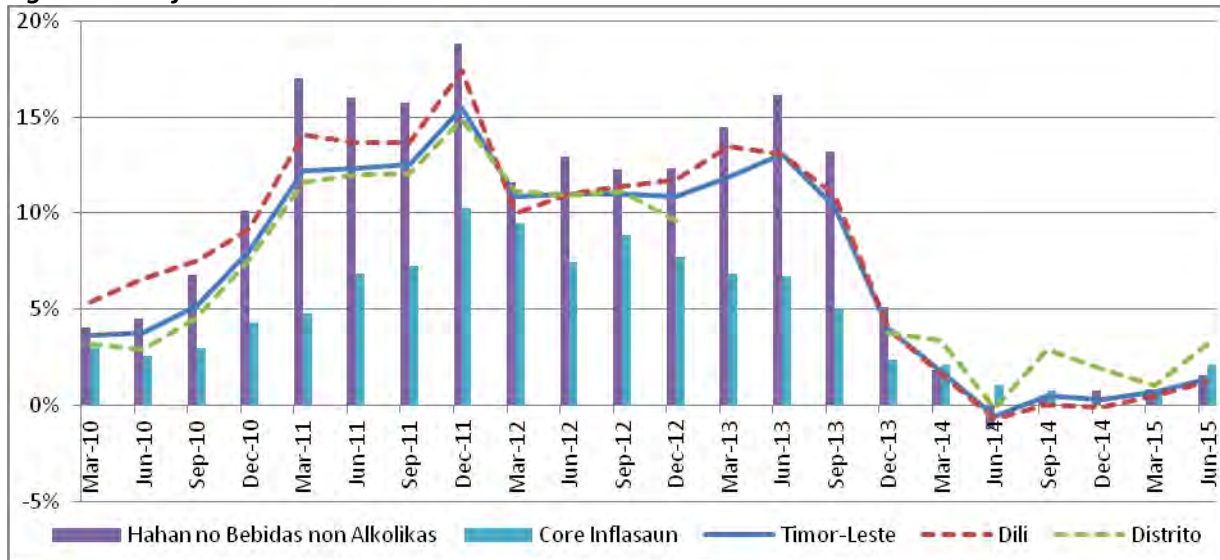
Inflasaun trimestre ba trimestre nian iha Juñu 2015 -0.3% a'as liu taxa -1.0% no menus liu 0.8% iha Juñu 2014 no Marsu 2015 respetivamente.

Depois tinan naruk inflasaun sae ba digitu rua (double digit) entre Marsu 2011 no Setembru 2013, tuir mai inflasaun tun maka'as no ki'ik liu governu nia tarjetu 4%-6% iha Janeiro 2014. Iha fulan hirak ikus inflasaun tinan ba tinan nian estabiliza tiha ona iha nivel ne'ebe maka kuaze 0.0% - 1.4%.

Inflasaun tinan ba tinan nian ne'ebé ho digitu rua entre Marsu 2011 no Setembru 2013 tanba aumentu iha hahan no bebidas la'os-alkolikas (hare figura Ida). Hahan no bebidas la'os-alkolikas reprezenta kuaze 65% hosi Timor-Leste nia raga CPI,¹, tanba kuaze dois tersu hosi familia Timorensen nia despeza gasta ba grupu ida ne'e. Tanba ne'e movimentu presu iha grupu ne'e sei iha impaktu siknifikante ba taxa jeral inflasaun no abilidade sosa hosi sidadaun Timorensen. Inflasaun tinan ba tinan nian hosi hahan no bebidas la'os-alkolikas iha Juñu 2015 1.5%, sae hosi -1.2% iha Juñu 2014.

Inflasaun prinsipal² ne'ebé la inklui partikularmente itens voláteis maka 2.1% iha Juñu 2015, sae hosi 1.0% iha Juñu 2014. Inflasaun prinsipal bele fornese medida ne'ebé akuradu liu hosi tendensias inflasaun iha tempu-naruk tanba nia ladun sensivel ba mudansas presus temporariu.

Figura Ida: Inflasaun Tinan ba Tinan nian iha Timor-Leste



Iha fulan sanulu resin rua kotuk iha mudansas presu ne'ebé signifikante iha klase despezas tuir mai³:

- Susu ben, keiju, no manu tolun (9.0%)
- Produtus hahan (6.4%)
- Edukasaun (18.6%)
- Transporte (-6.2%)

Kontribuisaun bo'ot liu (hare Figura Rua) ba taxa inflasaun tinan ba tinan nian tomak iha Juñu 2015 mai hosi:

- Hahan no la'os-alkolika (0.99 Pontus Persentual)
- Edukasaun (0.42pp)
- Ropas no sapatu (0.30pp)

¹ Timor-Leste nia raga CPI kompostu hosi grupus despeza sanulu hatudu iha figura rua.

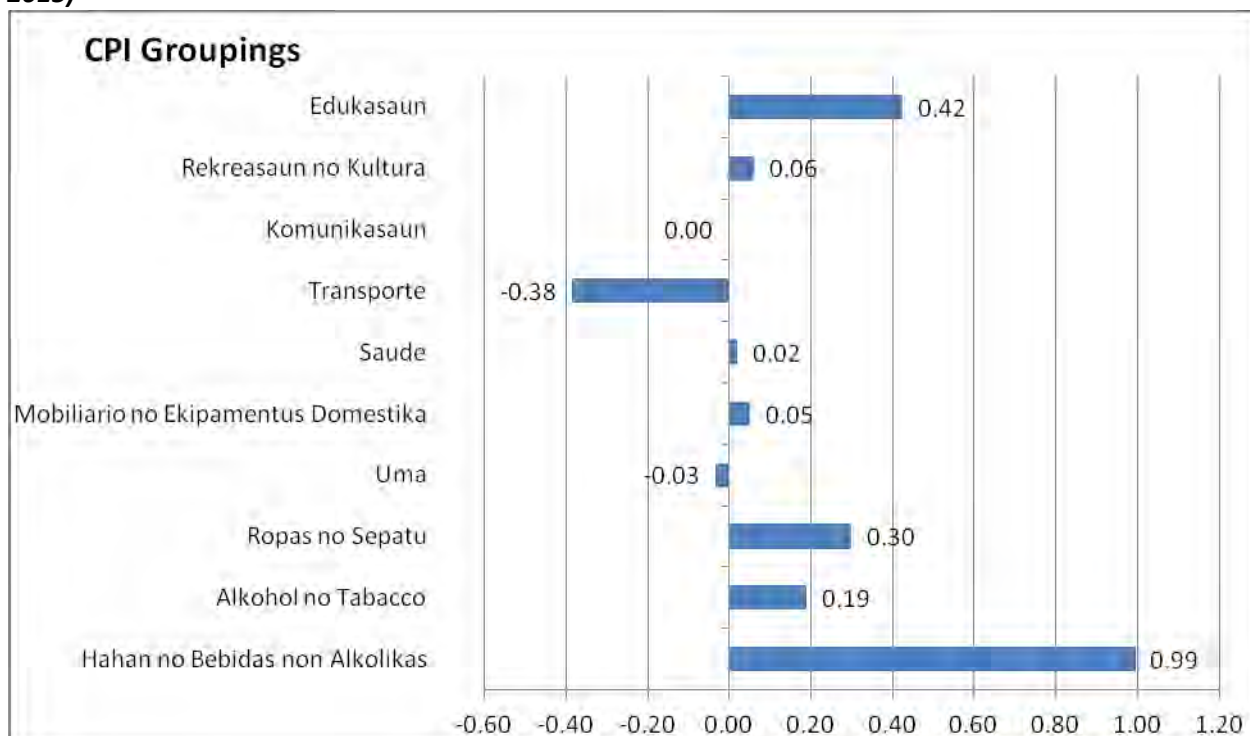
² Kalkula hosi Diresaun Nasional Politika Ekonomika

³ klases despeza hanesan sub kategorias iha grupu despezas iha indise CPI ida

Enkuantu kontribusaun deflasaun bo'ot (hare figura rua) ba taxa inflasaun iha tinan ba tinan nian tomak iha Juñu 2015 mai hosi:

- Transporte (0.38pp)

Figura Rua: Kontribuisaun ba taxas inflasaun global tinan ba tinan nian (Marsu 2015)⁴



KAUZAS HOSI INFLASAUN⁵

Fatores Internasionais

Apresiasaun (depresiasaun) hosi moeda dolar Amérianu kompara ho moeda hosi Timor-Leste nia parsere komersiu bo'ot sira sei fo' o presau tun (sa'e) ba folin sasan importaun iha Timor Leste. Maibe, afeitus hosi taxa kambiu no movimentu presu sasaninternasional ba presus iha Timor-Leste sei bele sente bainhira efeitus sira ne'e akontese,⁶ tanba mudansa ida ne'e sei lori tempu ba folin sasan importaun atu afeta ba folin sasan ne'ebé atu konsumu. Ba rajaun ida ne'e mak halo análise ba movimentu taxa kambiu ba Marsu 2014 to'o Marsu 2015.

Entre Marsu 2014 no Marsu 2015 Timor-Leste nia taxa kâmbiu efetiva nominal (NEER) apresia ho 10.6%, apresiasaun ida ne'e afeta maka'as hosi apresiasaun 14.5% hosi moeda Amérianu hasoru moeda

⁴ hare konseitos no terminolojia seksaun ba esplikaun

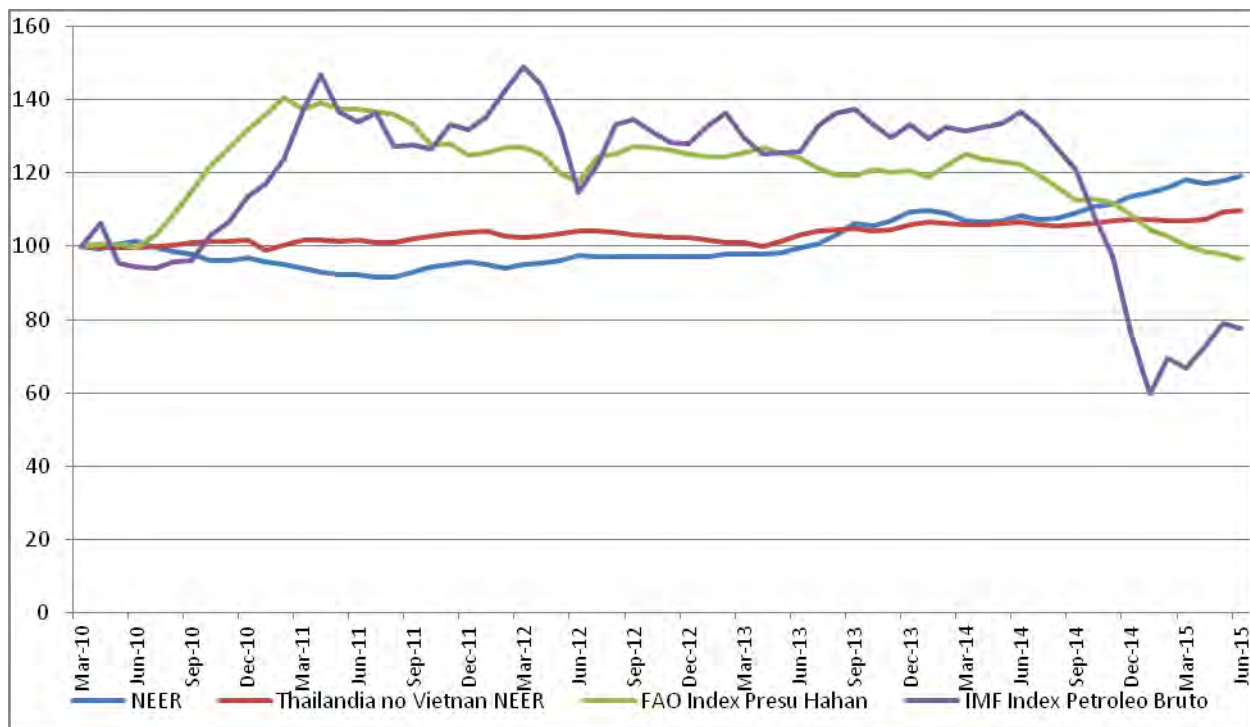
⁵ Iha seksaun refere inflasaun tinan ba tinan

⁶ analiza nee nia impaktu atraju ba trimestre ida

Indonezia, moeda hosi Timor-Leste nia maior parseiru komersiu⁷. Iha periodu ida ne'e moeda dollar Amerikanu mos apresia ho 1.1% kontra raga ponderada hosi moeda Baht Tailândia no Dong Vietnam. Apresiasaun ida ne'e sei fo presaun tun ba folin fos (tanba nasaun sira ne'e exporta fos ho kuantidade bo'ot ba Timor-Leste) nune'e mos sei afeta inflasaun tanba fos hetan pezu bo'ot liu iha indise CPI.

Folin mina internacional mos monu hosi Marsu 2014 ba Marsu 2015, FMI nia indise ba folin brutu mina rai tun⁸ to'o 49.1% durante periodu ne'e fo presaun tun maka'as ba folin, especialmente folin transporte. Folin hahan internacional mos monu durante periodu ne'e ho idise folin hahan hosi FAO ne'ebé hatudu folin monu to'o 19.8% ne'ebe fo presaun tun liutan ba folin hahan importasaun.

Figura Tolu: Índise hosi fatores internacionais ne'ebé afeta inflasaun iha Timor-Leste



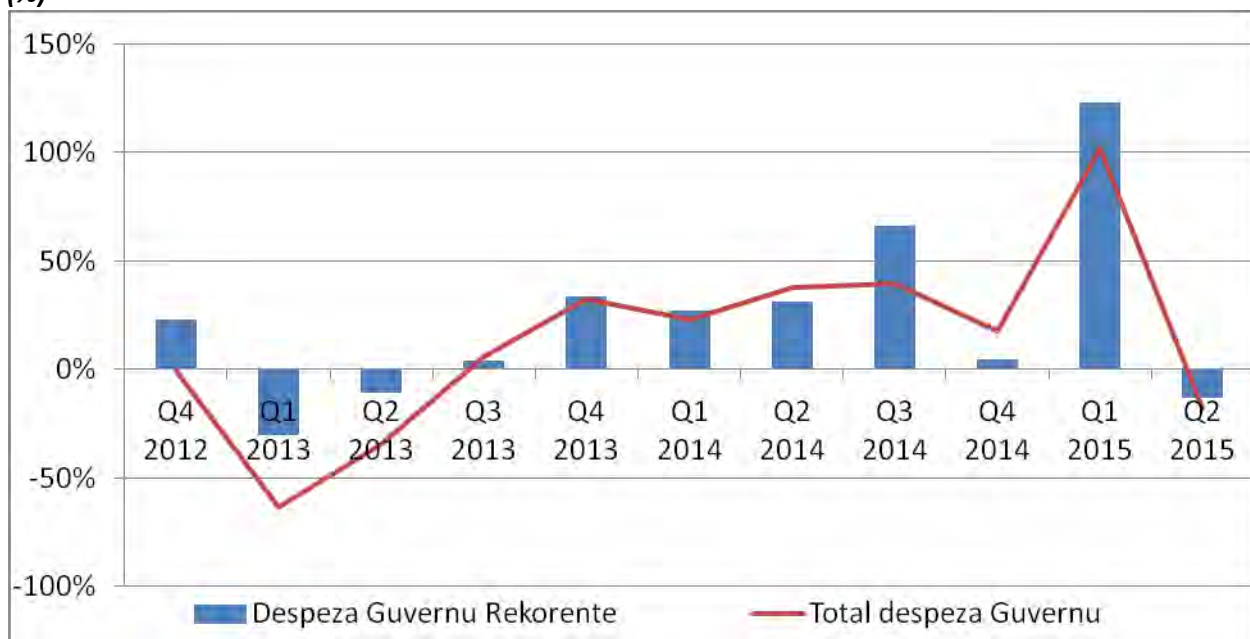
Fatores Domestika

Iha possibilidade katak hasae Despeza governu nian partikularmente despeza rekorente hanesan transferensia pública, salariu no vensimentu aumenta inflasaun iha Timor-Leste. Despeza rekorente governu dezde Q3 2013 (hare figura Hat) as teb-tebes.. Hanesan rejultadu, despeza guvernun provalmente sei nafatin fo presaun sa'e ba iha inflasaun.

⁷ Relatoriu anual estatistika komersiu esternu 2013, Diresaun Jeral Estatistika

⁸ Indise presu Petroleo bruto (petroleo) hanesan media simples hosi presu tolu; Dated Brent, West Texas Intermediate, no Dubai Fateh.

Figura Haat: Kresimentu Nominal hosi Tinan ba tinan nian iha Despeza Rekorente no Total trimestral (%)⁹



ida ne'e kontrariu ho inflasaun ne'ebé ki'ik, maibe ida ne'e provavel mai hosi kombinasaun hosi fatores seluk hanesan tuir mai:

- kondisaun internasional ne'ebé favoravel, hanesan temi iha leten, bele bo'ot liu presau inflasaun ne'ebé mai hosi despeza governu.
- Impaktu hosi inflasaun ne'ebé mak mosu hosi despeza governu ladauk bele sente to'o periodus balun depois de akontese tanba folin sira sei lori tempu atu ajusta ba aumentu iha demana.
- Presau inflasaun ba karaik karik bele mai hosi fatores doméstiku seluk ba parte oferta no demanda hanesan aumentu iha produsaun agrikola, meloramentu iha kapasidade absorsaun¹⁰ no hatun demanda agregadu naun-governu.

IMPAKTU HOSI INFLASAUN

Inflasaun sei hatun kapasidade sosa hosi uma kain, se karik aumentu iha rendimentu uma kain ki'ik liu aumentu iha inflasaun. Situasaun ida ne'e provavel liu atu akontese iha ambiente inflasaun ne'ebé a'as. inflasaun ne'ebé hamenus kapasidade sosa konsumidor bele hamenus padraun moris no bele aumenta kiak. Ho nune'e inflasaun ne'ebé resentemente kiik iha Timor-Leste konsistente ho estratejia governu nian ba hamenus kiak.

⁹ Ida ne'e sukat kresimentu tinan-ba-tinan nian iha despeza nominal trimestral, ijemplu, taxa kresimentu iha Q1 2015 sura mudansa entre despeza nominal iha Q1 2014 no Q1 2015.

¹⁰ Montante osan ne'ebé bele gasta iha ekonomia ida molok inflasaun komesa sae

Se karik inflasaun iha Timor-Leste a'as liu kompara ho ninia parseirus komersiais, entaun Timor-Leste sei menus kompetitivu ne'ebé bele afeta ba redusaun iha demanda eksportasaun. Tanba ne'e ambiente inflasaun ki'ik foin lalais ne'e provalvemente ajuda hasae demanda ba esportasaun Timor nian.

PANORAMA INFLASAUN

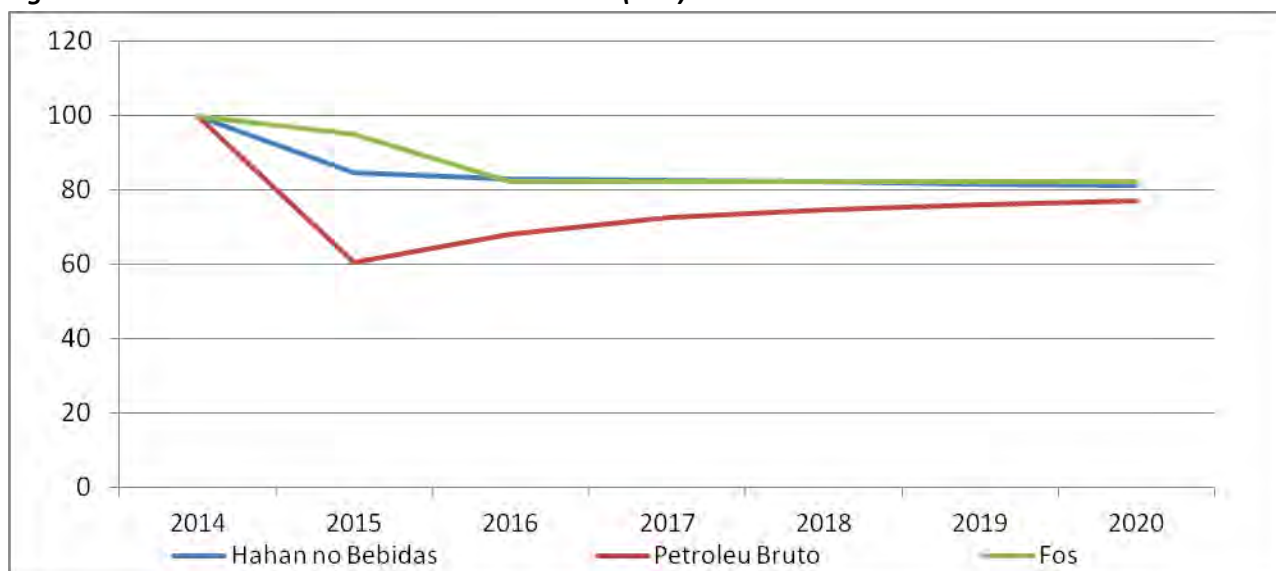
Inflasaun tinan-ba-tinan nian sei nafatin menus hosi targetu PED iha tempu badak nia laran. Fatores sira tuir mai sei afeita ba taxa inflasaun Timor-Leste iha futuru:

Folin merkadoria internasionais: Entre Marsu 2015 no Juñu 2015, folin hahan international monu to'o 3.8% enkuantu folin minarai bruto aumenta 15.8%. Mudansa hosi presu merkadoria ida nee sei afeta ba inflasaun Q3 2015. Iha tempu mediu no tempu naruk previjaun ki'ik¹¹ ba folin merkadoria sei mantein inflasaun ki'ik Timor-Leste.

Taxa Kambiu Internasional: Entre Marsu 2015 no Juñu 2015 0.9% apresiasaun hosi Timor-Leste nia NEER sei fo presau inflasaun ba karaik liu hosi redusaun ba kustu hosi sasan no servisu importasaun.

Despeza Governu: Despeza governu ne'ebé mak sae makas durante trimestre hat sei afeita ba inflasaun ne'ebé mak sae, ida ne'e sei akontese depende ba impaktu hosi fatores seluk no ekonomia nia kapasidade absorsaun.

Figura Lima: Previzaun ba Indise Folin Merkadoria (FMI)



¹¹ Presu Merkadoria Primária, IMF (<http://www.imf.org/external/np/res/commod/index.aspx>)

ANEKSU: KONSEITUS NO TERMINOLOJIA

Inflasaun Presu Konsumidores Refere ba taxa folin sasan no servisu ne'ebé mak sosa hosi uma kain ne'ebé mak tun sae iha.

Indise Presu Konsumidores (CPI)¹² Metodo ida nee uja atu sukat inflasaun presu konsumedores atu komprende CPI no hanoin konaba raga boot ne'ebe ense sasan no servisu ne'ebe hola hosi uma kain, CPI projeta muda ba total kustu hosi raga iha bazia ba fulan.

Inflasaun tinan-ba-tinan nian (YoY): Metodu ne'ebe mak uja hanesan sasukat ida hodi hare inflasaun hosi tinan ida ba tinan seluk ne'ebé mak kompara indese presu iha tinan agora ho tinan kotuk ho fulan ne'ebé mak hanesan. Ezemplu, inflasaun tinan-ba-tinan nian iha fulan Marsu 2015 sukat mudansa porsentajen iha presu entre Marsu 2014 no Marsu 2015.

Inflasaun trimestre (QoQ): kalkula hosi komparasaun indese presu hosi fulan ikus hosi trimestre ida (Marsu, Junhu, Setembru no Dezembru) ho fulan ikus hosi trimester ikus.¹³ Entaun inflasaun trimestre ba trimestre nianiha fulan Marsu 2015 sukat mudansa porsentajen iha presu entre Dezembru 2014 no Marsu 2015.

Inflasaun fulan-ba-fulan-nian: kalkula liu hosi kompara indise presu hosi fulan ikus liu ho fulan kotuk. Entaun inflasaun fulan-ba-fulan nian iha Juñu 2015 sukat mudansa porsentajen iha presu entre fulan Maiu 2015 no fulan Juñu 2015.

Kontribusaun ba taxa inflasaun: sukat kontribuisaun ba taxa inflasaun jeral hosi grupus sasan no servisu, kontribuisaun grupu ida nian ba taxa inflasaun jeral determina hosi taxa kresimentu no pezu/todan iha seri nia laran.¹⁴

Taxa Kambiu Efektivu Nominal (NEER): Valor mediu ne'ebé fozu on hosi nasaun ida nia moeda relativa ho moedas hosi ninia maior parseirus komersial.

Inflasaun Prinsipal: sukat hosi inflasaun ne'ebé eksklui item balun hosi presu sasan ne'ebé mak nia movimentu presu la estavel. Inflasaun Prinsipal elimina produs¹⁵ ne'ebé bele hetan shoke temporariu bapresus tanba shoke ida ne'e ne'ebé bele halo diferensia hosi tendensia geral hotu iha inflasaun tanba kalkulasaun finlasaun ne'ebé lalos.

Kapasidade Sosa: sukat kuantidade sasan no servisu ne'ebé bele hola ho kada unidade hosi moeda. Buat seluk nafatin hanesan, inflasaun hamenus montante sasan no servisu ne'ebé konsumidor ida bele hola ho sira nia salariu mensal.

Timor-Leste nian Indise presu konsumedores publika kada fulan hosi Diresaun Jeral Estatistika (MoF).¹⁶ Indise ne'e fahe ba grupus spesifiku 10 ne'ebé mak reprezenta merkadoria spesifika hanesan hahan no bebidas naun-alkolikas, hela fatin no transporte. Alende ida ne'e indise presu konsumedor mos kompila ba Dili no Munisipius.

¹² CPI nudar Índise todan ida signifika katak influensia hosi Índise CPI hosi item ida dependente ba item ne'e ninia proporsaan iha konsumu total uma kain nian

¹³ Iha publikasaun ida ne'e nia laran.

¹⁴ Kontribusoens hosi kada grupu sei sura hamutuk atu fo taxa global inflasaun

¹⁵ Indise inflasaun prinsipal iha Timor-Leste eksklui hahan hotu no item bebidas naun-alkolikas

¹⁶ Hare dadus CPI ikus hosi Diresaun Jeral Estatistika (<http://www.statistics.gov.tl/category/survey-indicators/consumer-price-index/?lang=en>)