



PESKIZA KONA-BA ATIVIDADE EMPREZARIAL IHA TIMOR-LESTE TINAN 2010



Prefásiu

Ami sente orgulhu no kontente tebes tanba bele apresenta Peskiza Aktividade Emprezarial (PAE) bá dala uluk iha Timor-Leste. Peskiza ida ne'e sai hanesan referénsia importante ida iha entendimentu dezenvolvimentu ita nia sektor emprezarial nian. Rezultadu sira PAE ne'e nian sei fó bá Governu vizaun klaru ida kona-ba dezempeñu no kompozisaun sektor emprezarial naun-petrolíferu nian no tamañhu ninia kontribuisaun nian iha ekonomia nasional no Produthu Internu Brutu (PIB/GDP) nian.

Peskiza Aktividade Emprezarial sei kompostu ho amostra iha 1,220 hosi empreza besik 4,260 ho tipu ne'ebé konsideradu iha estudu ida ne'e. Empreza sira ne'ebé la prodúz petróliu ne'e, namlekar iha rai laran tomak, no maioria lokalizadu iha sidade prinsipal distritu ida-idak nian. PAE inklui empriendimentu finanseiru privadu no públiku (banku no kompañia seguru sira) nune'e mos empriendimentu naun-finanseiru privadu no públiku, ho esepisaun boot balu: ajénsia jerál sira governu nian (administrasaun, saúde, edukasaun, sst) no produsaun agríkola no aktividade ekonómika informal sira seluk ne'ebé mak família sira dezenvolve. Ida ne'ebé hanaran instituisaun naun-lukrativu (NGO sira, igreja, karidade, sst) sai peskizadu deit se sira hetan osan liu hosi porsentu 50 hosi sira nia rendimentu iha 2010 hosi aktividade komersial sira. Bele halo kálkulu kona-ba kontribuisaun ekonómika hosi agrikultura subsiténsia nian no aktividade ekonómika informal sira seluk bazeadu iha informasaun ne'ebé mak halibur uluk iha peskiza familia sira nian.

PAE sai hanesan fonte importante imformasaun nian bá dezenvolvimentu no monitorizasaun polítika ekonómika sira nian. Informasaun ne'e sei ajuda Governu atu identifika no atu trata kestaun polítika sira kona-ba ambiente negósiu Timor oan sira nian nu'udar tomak ida, ka relasionadu ho progresu sektor espesifiku ekonomia nian. Peskiza ne'e mos fó bá Governu no interveniente sira seluk, inklui sektor emprezarial ne'e rasik, ideia ida kona-ba número empergu ho tamañu no kompozisaun reseita, despeza no lukru sira empreza sira nian, ne'ebé aktua iha parte oioin ekonomia nian. Tebes katak, importante tebes atu hetan asesu bá informasaun seguru kona-ba hanesan ne'e, ne'ebé Diresaun Nasional Estatística hosi agora bá oin sei planu atu hala'o Peskiza Aktividade Emprezarial iha baze tinan tinan.

Haree didiak bá rezultadu sira hosi Peskiza Aktividade Emprezarial, sei sai nu'udar fó hanoin maka'as ida kona-ba faktu indiskutível ne'ebé maioria aktividade negósiu iha Timor-Leste akontese iha Dili. Negósiu sira ne'ebé bazeadu iha Dili fó empergu bá liu 80% hosi ema hamutuk 46,700 ne'ebé mak servisu bá kompañia Timor oan sira nian. Negósiu sira ne'ebé mak opera iha kapital mos hamoris 90% liu hosi total rendimentu sektor emprezarial nasional nian. Número sira ne'e hakarak destaka nesidade bá polítika pública no asaun sira seluk hodi promove klima negósiu saudável ida fora hosi kapital, atu nune'e bele hamoris empergu no rendimentu iha parte hothotu rai ne'e nian.

PAE realizadu ho apoiu finanseiru hosi Banku Dezenvolvimentu Aziátiku nian no assieténsia téknika hosi Departamento Estatística Australia/Austrálian Bureau of Statistics ABS nian. Ami agradesidu tebes bá apoiu inkondisional hosi instituisaun sira ne'e nian, liu-liu sira nia ajuda iha dezenvolvimentu estatística ofisial Timor-Leste nian.

Ikus liu, ami hakarak ható ami nia gratitude boot bá comunidade emprezarial sira, bá sira nia suporte iha peskiza revolusionáriu ida ne'e, no bá empreza espesífiku ne'ebé fornese informasaun detalladu kona-ba sira nia aktividade.



Antonio Freitas
Diretór Jeral bá Análize no Peskiza



Elias dos Santos Ferreira
Diretór DNE

Tabela kontiudo

Prefásio	ii
Tabela kontiudo	iv
INTRODUSAUN.....	1
LISTA TABELAS	2
ABREVIASOENS	2
KAPÍTULU 1 RÚBRIKAS KA ITENS KONA-BA DADUS XAVE.....	3
Empregu	3
Rendimentu	3
Gastus/Kustus	3
Lukrus	3
Despezas Kapital	4
KAPÍTULU 2 ITENS DADUS EKONÓMIKUS NIAN	7
Valor Akrexentadu Indústria nian	7
Kompensasaun ba Empregadus sira	7
NOTAS TÉCNIKAS	10
Intrudusaun	10
Klasifikasoens	10
Eskopu	10
Kuadru Levantamentu	11
Kobertura	11
Unidade Estaístikas nian	12
Planu Levantamentu	12
Arredondamento	12
Fiabilidade/gaarantia kona-ba dados	13
Rekonhesimentu	14
GLOSÁRIU.....	14
Akomodasaun/alojamentu ho servisu alimentares	14
Média saláriu/remunerasoesn ba empregadus.....	14
Despezas Kapital	14

Kompras kapitalizadas matérias nian	14
Saláriu kapitalizadu no vensimentu	15
Mudansa iha Invariantiu.....	15
Mudansa iha invariantiu kona-ba bens akabadu	15
Mudansa iha invariantiu kona-ba Matérias Primas	15
Mudansa iha invariantiu kona-ba trabalhu ne'ebé hala'o hela	15
Konstrusaun	16
Kompensasaun ba empregadu	16
Empregu	16
Rendimentu husi venda produtu/bens ho servisu	17
Valor Industrial Akrextadu/Adisionadu	17
Uzu Intermediáriu	17
Kustu Laborais	18
Manufatura	18
Benefíciu naun-salariais	18
Despezas seluseluk	18
Rendimentu seluktán	19
Indústrias sira seluk	19
Despezas Interkalares seluktán	19
Uzu intermediáriu seluseluk	20
Output seluseluk	20
Output	20
Lukru	20
Kompras ka akizisaun bens akabadu/manufaturadu	20
Kompras-de produtu no materiais	21
Kompras-de produtu fornimentu, materiais ho produtu akabadu	21
Komérsiu Retailista ho Grosista	21
Saláriu no Vensimentu	22

PESKIZA KONA-BA ATIVIDADE EMPREZARIAL IHA TIMOR-LESTE TINAN 2010

INTRODUSAUN

Publikasaun ida ne'e apresenta rezultadus husi Peskiza Aktividade Emprezarial (PAE) ka Business Activity Survey (BAS) Timor-Leste nian, ne'ebé Diresaun Nasional Estatísticas, Ministériu Finansas nian mak halo, tuir kalendáriu anual 2010 nian. BAS ka PAE fornese medidas detalhadas relasiona ho *performance* ka realizasaun no estrutura negósius/empresasdeprodusaun naun petrolífera ne'ebé opera iha Timor-Leste.

Eskopu ka kampu asaun BAS/PAE nian inklui setor negósius/emprezarial-de produsaun naun-petrolífera Timor-Leste nian ne'ebé hala'o ativamente durante kalendáriu tinan 2010. Ne'e inklui:

- Emprezas naun-financeiras privadas (la hatama iha ne'e produsaun agríkola);
- Emprezas financeiras privadas;
- Emprezas públikas naun-financeiras no financeiras ne'ebé maisde 50 porsentu husi sira-nia reseitas mai husi atividades komérsiu; no
- Instituisoens naun-lukrativas ne'ebé maisde 50 porsentu husi sira nia reseitas mai husi atividades komérsiu.

Eskopu levantamentu ne'e nian exklui negósius/empresas-de produsaun petrolífera, ajênsias governamentais jerais (hanesan administrasaun, saúde, edukasaun) no atividades ekonómikas doméstikas ka famílias sira nian. Setor informal envolve negósius ki'ik barak, maibé, sira nia kontribuisaun kolektiva ba estimativas ekonómikas kona-ba indústrias ne'ebé apresenta iha relatóriu ida ne'e, haree katak sei uitoan liu.

Rezultadus hirak ne'e apresenta iha kapitulus rua, ho primeiru kapitulu inklui detalhes kona-ba empregu, rendimentu, despesas no lukrus. Kapitulu dois apresenta rezultadus BAS/LAN nian uza konseitus kontabilizasaun nasional. Rezultadus hirak ne'e apresenta tuir jeografia (Dili ho Distritus) no haree ba indústria.

Apontamentus téknikus no glosáriu kona-ba termos apresenta iha parte final relatóriu ida ne'e nian.

DNE hein katak tuir mai sei hala'o BAS/PAE tinatinan.

DNE hato'o nia agradesimentu ba comunidade emprezarial tomak ne'ebé apoia peskiza ne'e no ba emprezas hirak ne'ebé fornese dadus hodi kompila estatísticas hanesan ne'e. Peskiza ka levantamentu ne'e hala'o tuir Dekretu-Lei 17/2003 (Primeiru dia fulan Outubru 2003) no tuir lei ne'e, apresenta dadus de-tal forma-ke ita bele deskobre ka haree liuhusi tabelas estatísticas katak, la iha kualker atividade negósiu naun-individual.

BAS/PAE ne'e, hala'o ho apoiu financeiru husi Banku Dezenvolvimentu Ázia nian ka Asian Development Bank no mos ho apoiu tékniku husi Servisus Estatísticas Austrália nian. DNE

hakarak expressa mos nia apresiasaun ba organizasoens rua, tanba sira nia apoiu tomak ba dezvoltamentu estatísticas ofisiais iha Timor-Leste.

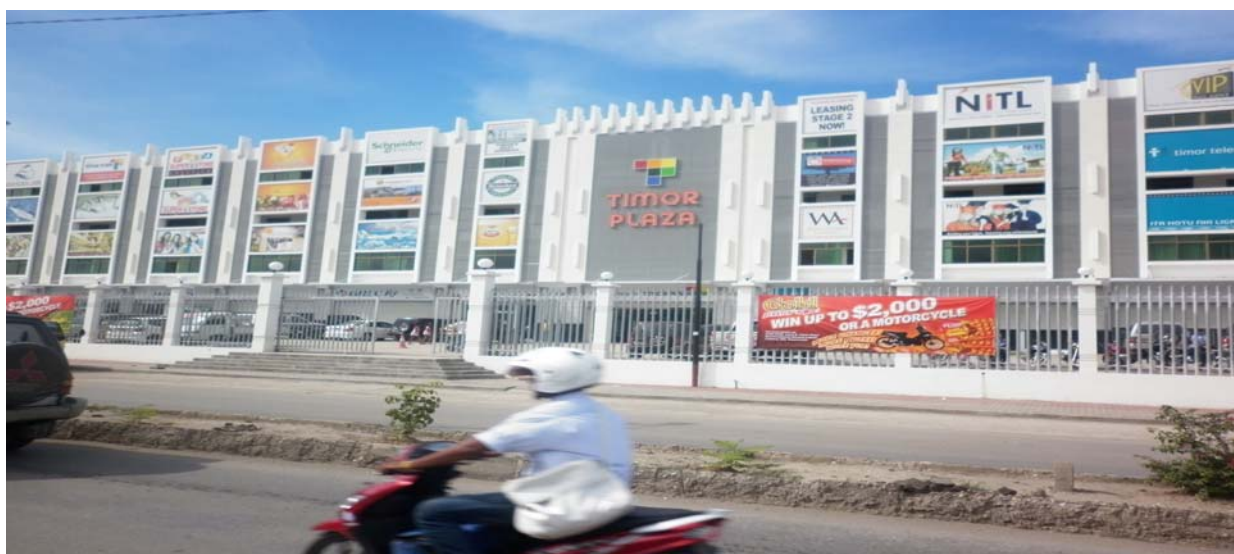
DNE kometidu maka'as atu hadi'a informasoens kona-ba estatísticas ne'ebé fó sai ba públiku. DNE simu tomak komentáriu no sujestoens husi utentes hotu-hotu relasiona ho levantamentu iha futuru kona-ba negósius Timor-Leste nian.

LISTA TABELAS

- 1.1 Datus Estruturais tuir geografia, negósius/empresas-de produsaun naun-petrolífera, 2010.
- 1.2 Datus Estruturais tuir indústriá nian, negósius/empresas-de produsaun naun-petrolífera, 2010.
- 2.1 Datus Ekonómikus tuir geografia, negósius/empresas-deprodusaun naun-petrolífera, 2010.
- 2.2 Datus Ekonómikus tuir indústriá, negósius/empresas-de produsaun naun-petrolífera, 2010.
- 3.1 Errus padraun ka klásikus haree tuir jeografia, negósius/empresas-deprodusaun naun-petrolífera, 2010.

ABREVIASOENS

- BAS Levantamentu Atividades Negósiu ka *Business Activity Survey*.
COE Kompensasaun ba Empregadus/Trabalhadores.
DNE Diresaun Nasional Estatísticas, Ministériu Finansas.
ISIC Klasifikasaun Indústrias tuir Padraun Internacional.
IVA Valores akrentadus/adisionais Indústrias nian/ Industry Value Added.
RSE Erru Padraun Relativu ka *Relative Standard Error*.
m milhaun.



KAPÍTULU 1 RÚBRIKAS KA ITENS KONA-BA DADUS XAVE

Kapítulu ida ne'e iha iformasaun rezumida kona-ba negósius produtivus naun-petrolíferus iha rúbrikas/itens dados ne'ebé selesiona ka hili ona hanesan empregu, rendimentu, gastus no lukrus.

Empregu

To'o fulan Dezembru 2010, emprega ema 46,700 iha negósius Timor-Leste nian, husi númeru ne'e 70 porsentu mak mane (ou 32,700 pesoas). Maioria husi trabalhadores sira ne'e (82 porsentu ka ema na'in 38,500) mak emprega iha atividades negósius iha Dili.

Indústria 'Komérsiu Retalhista no Grosista' katak fa'an uitoan ka barak, atinje nível/taixa empregu ás liuhotu, totaliza 26 porsentu (ka 12,100 pesoas) husi total empregadus. Segunda Indústria individual ne'ebé boot liu mak 'Konstrusaun' ho 14 porsentu (ka 6,400 pesoas).

Rendimento

Durante tinan 2010, negósius/empresas-de produsaun naun-petrolífera iha Timor-Leste jera ka produz ona total rendimento/reseitas \$892.3m, ne'ebé 95 porsentu (ou \$846.8m) mai husi venda produsus/bens no servisus. Besik 91 porsentu (ou \$814.1m) husi total rendimento iha Timor-Leste mai husi negósius ne'ebé hala'o iha Dili.

Indústria 'Komérsiu Retalhista no Grosista' sura hamutuk hetan mais de-metade (56 porsentu, ka \$500.6m) husi total rendimento ne'ebé bele hetan iha Timor-Leste durante tinan 2010.

Gastus/Kustus

Durante tinan 2010, total gastus ba atividades negósius/empresariais naun-petrolíferas iha Timor-Leste, mak \$657.4m, husi ne'e 94 porsentu (ka \$614.8m) mai husi negósius ne'ebé hala'o iha Dili. Kompras husi fornecimentos/ofertas, matérias ho produsus/bens soma porsentu (ou \$423.2m) ne'ebé despezas ba Indústria 'Komérsiu Retalhista no Grosista' soma \$278.4m. Total kustus trabalhadores nian soma 14 porsentu (ou \$92.3m) husi total despezas operacionais.

Lukrus

Total lukrus husi negósius/empresas Timor-Leste nian iha tinan 2010 mak \$234.9m. Indústria 'Komérsiu Retalhista no Grosista' soma total 37 porsentu (ka \$87.1m) husi total lukru ne'ebé hetan iha tinan 2010.

Lukru ba kada ema ne'ebé emprega (no define hanesan ratio/taixa lukru husi total empregu) mak \$5,030. Lukru individual ne'e ás liu uitoan iha Dili (\$5,177) indústria 'Komérsiu Retalhista no Grosista nian' rejista total lukru \$7,198 ba kada ema ne'ebé emprega, ho Indústria Manufatura iha segundu lugar ho \$5,853 porsentu ba kada ema ne'ebé emprega.

Despezas Kapital

Iha tinan 2010, kompras assets/ativus kapital nian ho valor \$54m. Indústria 'Manufatura nian' investe tan fali ho proporsaun ne'ebé boot liuhotu husi nia lukrus ba iha despezas kapital nian, ho 45 pursentu husi lukrus utiliza osan ho valor \$9m husi kompras kapital nian.



BANCO CENTRAL DE TIMOR-LESTE

Tabela 1.1 Dadus Estruturais tuir jeografia, negósius/empresas-de produsaun naun-petrolífera, 2010

		Dili	Distritos	Total Timor-Leste
Empregu				
Mane*	n	26,300	6,400	32,700
Feto*	n	12,200	1,700	13,900
Total Empregu	n	38,500	8,100	46,700
Rendimento				
Rendimento husi venda bens ho servisus	\$m	772.1	74.7	846.8
Rendimento seluk tan	\$m	42.1	3.5	45.6
Total rendimentu	\$m	814.1	78.2	892.3
Despesas				
kustus/Laborais				
Salarius no Vensimentus	\$m	79.5	7.1	86.6
Benefisius naun salariais	\$m	4.8	0.8	5.6
Total kustus/Laborais	\$m	84.3	8.0	92.3
Kompras fornesimentu, materiais no				
Kompras bens akabadus	\$m	390.8	32.3	423.2
Despesas seluk tan	\$m	139.7	2.3	142.0
Total despesas	\$m	614.8	42.6	657.4
Lukrus	\$m	199.3	35.6	234.9
Medio vensimentu per empregu**	\$	2,100	900	1,900
Capital despesas	\$m	45.1	9.0	54.0

* Estimativas kona-ba empregu purvolta-de 100 pesoas.

** Estimativas husi médiu salarial ba kada empregadu/trabalhador serka-de \$100.

Tabela 1.2 Dadus Estruturais tuir indústria, negósius/empresas-de produsaun naun-petrolífera, 2010

		Manu fatura	Konst rusau n	Komérs iu Retalhi sta ho Grosist a	Akomodas aun/aloja mentu ho servisus alimentare s	Indust ria seluk tan	Total Timor- Leste
Empregu							
Mane*	n	2,800	5,700	5,700	1,700	15,000	32,700
Feto*	n	600	800	6,400	3,900	4,000	13,900
Total Empregu	n	3,400	6,400	12,100	5,700	19,100	46,700
Rendimento							
Rendimento husi venda bens ho servisus	\$m	50.0	89.7	399.3	59.7	248.0	846.8
Rendimento seluk tan	\$m	3.3	2.8	8.8	1.3	29.3	45.6
Total rendimento	\$m	53.4	92.5	408.1	61.0	277.3	892.3
Despesas							
kustus/Laborais							
Salarius no Vensimentus	\$m	6.0	8.8	20.0	7.8	44.1	86.6
Benefisius naun salariais	\$m	0.5	0.7	3.4	0.2	0.8	45.6
Total kustus/Laborais	\$m	6.4	9.5	23.4	8.0	44.9	892.3
Kompras fornesimentu, materiais no							
Kompras bens akabadas	\$m	22.7	40.2	278.4	14.5	67.4	423.2
Despesas seluk tan	\$m	4.3	15.4	19.2	12.2	90.9	142.0
Total despesas	\$m	33.4	65.0	321.0	34.7	203.2	657.4
Lukrus	\$m	19.9	27.5	87.1	26.3	74.1	234.9
Medio vensimentu per empregu**	\$	1,700	1,400	1,700	1,400	2,300	1,900
Capital Despesas	\$m	9.0	7.3	28.1	4.0	5.6	54.0

* Estimativas husi empregu purvolta-de 100 pesoas.

** Estimativas kona-ba médiu salarial ba kada empregadu besik \$100.

KAPÍTULU 2 ITENS DADUS EKONÓMIKUS NIAN

Kapítulu ida ne'e prezenta dados ho análizes kona-ba itens dados ekonómikus xave balu.

Valor Akrexentadu Indústria nian

Valor Akrexentadu Indústria nian ka (IVA) hanesan medida ida husi kontribuisaun indústria ba ekonomia nasional. Kalkula hanesan diferensa entre valor merkadu husi output/produsaun indústria nian ho kompras matérias no despezas ne'ebé halo lori hetan output ne'e (uzu intermédiu).

Durante tinan 2010, total IVA/VAI nian ba atividades negósius/empresas-de produsaun naun-petrolífera iha Timor-Leste mak \$329.3m. Negósius ne'ebé hala'o iha Dili soma total 88 pursentu (ka \$289.2m) husi total VAI nian.

Indústria 'Komérsiu Retalhista no Grosista' mak sai hanesan kontribuinte boot liuhotu, soma 33 pursentu (ou \$108.8m)husi total VAI nian iha Timor-Leste. Indústria Konstrusaun kontribui 11 pursentu (\$37.1m), enkuantu indústria 'Alojamentu ho Servisus alimentares' nian hanesan terseiru maior kontribuinte ho 10 pursentu (\$34.1m)husi total VAI nian.

Kompensasaun ba Empregadus sira

Kompensasaun ba empregadus sira (COE/KBE) hanesan medida ida husi remunerasaun total, bele fó osan ka sasán, ne'ebé empreza ida bele selu ba nia empregadu ida ba servisu ne'ebé nia halo iha determinadu período.COE/KBE inklui salárius ho vensimentus, benefísius naun salariais hanesan hahán no utilizausaun veíkulus, no sira nia *vensimentus kapitalizadus rasik*.

Iha tinan 2010, COE/KBE relaciona ho negósius/empresas-deprodusaun naun-petrolífera hotu-hotu ne'ebé hala'o iha Timor-Leste mak \$94.1m.



Tabela 2.1 Dados Económicos tuir jeografia, negócios/empresas-de produsaun naun-petrolífera, 2010

		Dili	Distritos	Total Timor-Leste
Output				
Rendimento husi venda				
Bens no servisu	\$m	772.1	74.4	846.8
<i>menus</i> kompras				
husi bens akabadus	\$m	271.6	15.4	287.0
Output seluk tan	\$m	30.0		30.0
Total output	\$m	530.5	59.3	589.8
uzu intermediario				
Kompras fornimentu,				
ho materiais	\$m	119.2	17.0	136.2
Uzu intermediario				
seluk tan	\$m	122.0	2.2	124.3
Total uzu intermediario	\$m	241.2	19.2	206.5
Valor Industrial akresentado/adisionado	\$m	289.2	40.1	329.3
Kompensasaun ba				
Empregus	\$m	86.1	8.0	94.1

- Nada ou arredondado a zero

Tabela 2.2 Dadus Ekonómikus tuir indústria, negósius/empresas-de produsaun naun-petrolífera, 2010

		Manufatura	Konstruaun	Komérsiu Retalhista ho Grosista	Akomodasaun/ alojamentu ho servisu alimentares	Industria seluktan	Total Timor- Leste
Output							
Rendimento husi venda Bens no servisu	\$m	50.0	89.7	399.3	59.7	248.0	846.8
<i>menus</i> kompras husi bens akabadus	\$m		3.2	246.8	0.3	18.6	287.0
Output seluktan	\$m	0.2	0.6	3.6	0.1	25.4	30
Total output	\$m	50	87.1	138.1	59.5	254.8	589.8
Uzu intermediario							
Kompras fornesimentu, ho materiais	\$m	23	37.0	13.6	14.2	48.7	136.2
Uzu intermediario seluktan	\$m	3.0	13.1	15.7	11.1	81.3	124.3
Total uzu intermediario	\$m	26	50.0	29.3	25.3	130.1	260.5
Valor Industrial akresentado/adisio nado	\$m	25	37.1	108.8	34.1	124.7	329.3
Kompensasaun ba Empregus	\$m	6.5	9.5	24.5	8.0	45.5	94.1

- Nada ou arredondado a zero.

NOTAS TÉCNICAS

Introdusaun

Publikasaun ida ne'e apresenta resultados husi Levantamentu kona-ba Atividades Negósiu/empresariais Timor-Leste (BAS/PAE)nian iha período de-referênsia tinan 2010 nian.

Maski estimativas financeiras refere ba fulan sanulu-resin-rua, estimativas kona-ba empregu relaciona ho último dia fulan Dezembru 2010 nian. Hanesan rezultadu, estimativas kona-ba vensimentos no salários ba ema ida-ida bele afetadas tanba flutuasoes iha empregu durante período ne'ebé refere.

Estimativas financeiras tomak bele haree iha relatóriu ida ne'e ho osan dólares Amerikanus.

Klasifikasoes

Negósiu/empresas ne'ebé kontribui ba estatísticas iha publikasaun ida ne'e nian, bele klasifika haree tuir:

- Indústria, conforme Klasifikasaun Industrial tuir Padraun Internacional ka *International Standard Industrial Classification of All Economic Activities, Rev 4. (ISIC)*, 2006 edisaun (<http://unstats.un.org/unsd/default.htm>); no
- Geografia – Dili, partes seluk iha Timor-Leste ho kategoria 'Distritus'.

Dadus ne'e apresenta kona-ba indústrias-de produsaun naun-petrolíferas haat (4) ne'ebé boot liuhotu no hala'o iha Timor-Leste – 'Manufatura', 'Konstrusaun', 'Komérsiu Retalhista no Grosista' ho 'Alojamentu no servisu Alimentares'. Indústrias sira seluk, hanesan define iha ISIC, kombina hamutuk iha kategoria 'Indústrias seluseluk'.

Eskopu

Eskopu BAS ka Levantamentu Atividades Negósiu/Empresarial inklui setor negósiu/empresas-de produsaun naun-petrolífera Timor-Leste nian ne'ebé hala'o maka'as durante anu kalendáriu 2010.

Eskopu inklui negósiu/empresas ne'ebé sira-nia rendimentu primáriu mai husi atividades hanesan tuir mai ne'e:

- Negósiu naun-financeirus privadus, inklui 'Manufatura', 'Konstrusaun', 'Komérsiu Retalhista no Grosista', 'Alojamentu ho Servisu Alimentares' ho fornecedores sira-nia servisu seluktán;
- Servisu financeirus privadus no
- Organizasoes Sokorru/Karidade ne'ebé maioria (mais-de 50 pursentu) husi reseitas/rendimentu mai husi atividades komérsiu iha Timor-Leste.

Emprezas komersiais públikas ne'ebé maioria rendimentu (mais-de 50 púrsentu) mai husi prestasaun direta-de servísus no tama hotu iha eskopu PAE nian.

Eskopu exklui tipus negósius hirak ne'e:

- Negósius/empresas-de produsaun petrolífera ne'ebé submete taixa liuhusi Diresaun Nasional-de Reseitas Petrolíferas;
- Ajensias governamentais jerais (hanesan administrasaun, edukasaun no saúde);
- Emprezas komersiais públikas, ne'ebé maioria husi sira-nia reseitas simu husi Governu nia transferênsias no pagamentus;
- Emprezas naun-komersiais (hanesan Embaixadas ho misoens); no
- Setor informal ekonomia nian, inklui:
 - Produsaun agríkola subsistênsia nian;
 - Manufatura fragmentáriu no informal; no
 - Vendedores ambulantes.

PAE la inklui setor informal.La iha kuadru ka estrutura levantamentu/peskiza ne'ebé sólidu lori halo levantamentu mikro-negósius nian. Maski setor ida ne'e envolve número boot negósius ki'ik nian, sira-nia kontribuisaun kolektiva ba produktu doméstiku brutu, haree katak sei uitoan nafatin, ho exepasaun agrikultura subsistênsia.

Produsaun agríkola maioria sei subsistente, no la inklui iha levantamentu.Maski nune'e, kooperativas kafé nian balun, ne'ebé rejista ona husi Diresaun Nasional Taixas/Impostus Doméstikus ou husi Peace Dividend Trust, ka *Fundu Dividendu Paz nian* (?) inklui iha levantamentu ne'e.

Maioria motoristas taxis privadus ho kamioens la hatama iha levantamentu ne'e, hanesan mos maioria (kuaze fetu hotu) kontratores manufatura fragmentáriu nian.

Kuadru Levantamentu

Utiliza kuadru/estrutura lista nian ida lori halo Levantamentu Atividades Negósiu.Kuadru ne'e kria ho baze iha lista Taixas nian ne'ebé baibain haruka ba Diresaun Nasional Taixas Doméstikas iha tinan 2010 laran.

Lista taixa nian ne'e aumenta ho negósius ne'ebé hola husi rejistu negósius Peace Dividend Trust (PDT) nian, hodi garante kobertura boot liu ba atividades negósius/empresariais iha Timor-Leste - partikularmente, ba negósius ne'ebé seidak rejista ba fins tributáriu/impostus nian.Karik negósius mosu iha partes rua hotu iha listas Taixa nian no mos PDT, uza mak nota/dokumentu rejistu taixas nian hanesan unidade levantamentu no hasai tiha rejistu PDT nian husi LAN ne'e.

Kobertura

Orijen/fonte kobertura primária ba negósius/empresas-de produsaun naun-petrolífera mak lista negósius ne'ebé remete/fornese taixas tinan 2010 nian – mak husi Diresaun Nasional Taixas

Doméstikas. Fontes kobertura adisionais inklui listajen PDT nian kona-ba negósius sósius individuais. Negósius hanesan ne'e la presiza rejista ho servisus reseitas doméstikas nian.

Fontes dados administrativus lubun ida utiliza lori kompila informasaun kona-ba indústria bankária no ba empresas komérsiu públiku.

Dados finanseirus ba setor bankáriu hetan direktamente husi Autoridade Bankáriu no Pagamentus, ne'ebé bele fornese folha balansu konsolidadu no extratus kona-ba lukrus/perdas. Dados kona-ba empregu ba setor finanseiru ba buka direktamente iha bankus ne'ebé opera iha Timor-Leste.

Unidade Estatistikas nian

Unidade Estatistikas nian mak empresa/negósiu ka entidade ne'ebé ligadu ho número identifikasaun Taixa ka tax identification number (TIN) ne'ebé Diresaun Nasional Taixas Doméstikas mak atribui, ou ba negósius/empresas mai husi Peace Dividend Trust, ka número negósiu PDT nian.

Planu Levantamentu

Utiliza amostra aleatória simples no estratifikada ida lori rekoilha dados husi serka-de 1,220 negósius husi total kontajen planu levantamentu purvolta-de 4,260 negósius.

Utiliza estimativa kona-ba aumentu número estratifikadu ba PAE. Medidas-de pezu aplika mos ba negósius ne'ebé partisipa iha levantamentu lori konta mos negósius ne'ebé seidak halo levantamentu ou la halo parte iha levantamentu.

Formuláriu Estratéjia nian

Adopta ona estratéjia kestionáriu rua lori limita karga/volume relatóriu kona-ba negósius ki'ik nian. Kestionáriu naruk ida ho serka-de 50 perguntas utiliza ba negósius hirak ne'ebé boot liu no opera iha Dili, enkuantuke kestionáriu badak ida ho serka-de 28 perguntas utiliza ba negósius sira seluk.

Konteúdu kestionáriu naruk nian inklui detalhes uitoan kona-ba rendimentu, despezas, taixas, inventáriu, akizisaun kapital ho dispozisaun assets/bens. Konteúdu adisional hanesan ne'e konsidera hanesan buat ne'ebé importante lori halo kompilasaun ba dados agregadus detalhadus ba fins responsabilizasaun nasional.

Arredondamentu

Bainhira figuras/números arredonda ona, bele akontese diskrepânsias ka falhansus entre totais no somas husi itens componentes. Proporsoens, relasoens ho números hirak seluk ne'ebé kalkula ona no hatudu iha publikasaun ida ne'e nian, kalkula tuir estimatimas naun-arredondadas no bele la hanesan, maibé exaktus ka korretus liufali, kompara ho kálkulus bazeadus ba estimativas arredondadas.

Estimativas kona-ba empregu arredonda ona ba serka-de 100 pesoas. Estimativas kona-ba média vensimentus ba kada empregadu arredonda ba serka-de \$100.

Fiabilidade/garantia kona-ba dados

Dados ne'ebé kalkula husi BAS/PAE mai husi amostra kona-ba negósius. Nune'e, dados hirak ne'e sujeitus ba variabilidade amostras nian; katak, sira bele la hanesan ho número/figuras ne'ebé produz ona karik dados hirak ne'e hetan husi negósius iha populasaun leet.

Medida ida kona-ba diferença ne'ebé bele akontese bele hetan liuhusi erru padraun ka erru klásiku, ne'ebé hatudu to'o pontu ne'ebé mak estimativa ida bele varia tanba oportunidade no tanba dados ne'e hetan los de'it husi amostra unidades nian ida. Iha serka-de 67 pursentu oportunidade/posibilidade katak estimativa kona-ba amostra sei difere minus-de erru klásiku/padraun ida husi número ne'ebé bele hetan bainhira unidades hotu-hotu hatama ona iha levantamento, no serka-de 95 pursentu oportunidade katak diferença sei minus liu errus klásikus rua.

Variabilidade amostras bele mos mede liuhusi erru klásiku relativu ka korrespondente, ne'ebé hetan liuhusi explikasaun kona-ba erru padraun hanesan persentajen estimativa ne'ebé nia refere bá. Erru Padraun Relativu hanesan medida di'ak ida ne'ebé bele fornese indikasoens imediatas kona-ba errus persentajen ne'ebé bele akontese tanba efeitos husi amostras aleatórias, no ida ne'e bele evita nesiedade atu refere mós ba dimensaun estimativa ne'e nian.

Hanesan ilustrasaun, estimativas kona-ba total rendimentu Timor-Leste nian iha 2010 mak \$892.3m (haree tabela 3.1). Erru Padraun Relativu husi estimativa ida ne'e hatudu hanesan 3.9 pursentu, tanba erru padraun ida kona-ba maizoumenus \$34.4m. Portantu, iha 95 pursentu oportunidade (ezemplu intervalu konfiansa nian Idaho besik 95 pursentu) katak número/figura tama iha errus klásikus 2 (ou \$68.8m) no sei tama iha ordem/série \$823.5m to'o \$961.2m nian.

Tabela 3.1 Errus padraun korrespondentes tuir jeografia, negósius/empresas-de produsaun naun-petrolífera, 2010

		Dili		Distritos		Timor-Leste	
		Estimasaun	RSE (%)	Estimasaun	RSE (%)	Estimasaun	RSE (%)
Total empregu	n	38,500	10.5	8,100	5.0	46,700	8.7
Total rendimentu	\$m	814.1	4.1	78.2	8.7	892.3	3.9
Total despesas	\$m	614.8	4.2	42.6	13.9	657.4	4.1
Output	\$m	530.5	5.8	59.3	6.9	589.8	5.2
Uzu intermediario	\$m	241.2	7.9	19.2	10.8	260.5	7.3
Valor Industrial akresentado/adisionado	\$m	289.2	8.0	40.1	7.4	329.3	7.1
Kompensasaun ba empregus	\$m	86.1	10.8	8.0	6.0	94.1	9.9

Rekonhesimentu

Publikasaun BAS ka PAE nian ne'e mai barak tebes husi informasaun ne'ebé empresas ho organizasoens sira seluk fó mai. Sira-nia kooperasaun ne'e ita apresia tebetebes; se la iha ida ne'e, mak sei la iha estatísticas ne'ebé DNE publika. Informasaun ne'ebé simu, tuir duni termus Dekretu-Lei 17/2003 (1 Outubru 2003).

GLOSÁRIU

Akomodasaun/alojamentu ho servisu alimentares

Akomodasaun ho servisu alimenares refere ba indústria ne'ebé define tuir 'Seksaun I – Akomodasaun ho atividade servisu alimentares' husi Klasifikasaun Industrial tuir Padraun Internasional ba Atividades Ekonómikas hotu-hotu, Revizaun 4.

Indústria ne'e inklui provizaun akomodasaun kurta estadia ka nian ba vizitantes ho viajantes sira seluk no provizaun refeisaun kompletu, bebidas ba konsumu imediatu nian.

Média saláriu/remunerasoes ba empregadus

Média salarial hanesan medida ida ba média vensimentus ho osan ne'ebé selu tinatinan ho vensimentus ne'ebé empresas sira selu ba ema sira ne'ebé servisu ba empresas ne'e.

Média vensimentu ba kada empregadu define hanesan saláriu ho vensimentus ne'ebé *divide ba* total empregu.

Despezas Kapital

Despezas Kapital nian refere ba despezas kona-ba assets/ativus kapital nian.

Despezas Kapital nian inklui despezas kona-ba:

- rai
- uma/abitasoens
- instalasoens seluk ho estruturas
- instalasaun fabril, makinaria ho ekipamentu
- veíkulus motorizados.

Kompras kapitalizadas matérias nian

Kompras kapitalizadas matérias nian refere ba kompras kapitalizadas ba bens atu uza iha servisu/obras kapital nian ne'ebé trabalhadores sira halo ka proprietáriu negósiu sira, ba proveitu negósiu ne'e nian rasik.

Salárius kapitalizadus no vensimentus

Salárius kapitalizadus ho vensimentus ne'ebé refere ba pagamentus kapitalizadus ba servisu ne'ebé empregadus sira halo iha manufatura, konstrusaun, instalasaun ka reparasaun assets ka sasán.

Mudansa iha Inventárius

Mudansa iha inventárius hanesan ho valor total inventárius iha final períodu ne'ebé refere, *minus* valor total inventárius iha inísiu períodu referênsia nian.

Mudansa iha Inventárius define hanesan ne'e:

Inventárius enseramentu ka taka nian kona-ba matérias primas
mais inventárius enserramentu kona-ba trabalhus ein-progresu
mais inventárius enserramentu ba bens/sasán ne'ebé hotu ona/akabadus
minus inventárius abertura/inisiais kona-ba matérias primas
minus inventárius abertura kona-ba trabalhus ein-progresu
minus inventárius abertura kona-ba bens ne'ebé hotu ona

Mudansa iha inventárius kona-ba bens akabadus

Mudansa iha inventárius kona-ba bens akabadus hanesan ho valor inventárius bens akabadus neé iha final períodu-de referênsia, *minus* valor inventárius bens akabadus iha inísiu períodu-de referênsia.

Inventárius kona-ba bens ne'ebé hotu ona, inklui bens, merkadorias no stocks komersiais ne'ebé sosa ho intensaun atu fa'an hikas fali, sein halo transformasaun.

Mudansa iha inventárius kona-ba Matérias Primas

Mudansa iha inventárius kona-ba matérias primas hanesan ho valor inventárius matérias primas nian iha final períodu-de referênsia, *minus* valor inventárius kona-ba matérias primas iha inísiu períodu-de referênsia.

Inventárius matérias primas nian inklui fornimentus ho matérias ne'ebé negósius ka empresas sira utiliza hanesan inputs, lori produz bens ho servisu.

Mudansa iha inventárius kona-ba trabalhus ne'ebé hala'o hela

Mudansa iha inventárius kona-ba trabalhus ein progresu ka hala'o hela hanesan ho valor inventárius kona-ba trabalhus ein-progresu iha final períodu-de referênsia, *minus* valor inventárius kona-ba trabalhus ein-progresu iha inísiu períodu-de referênsia.

Inventáriuus kona-ba trabalhus ein-progresu inklui manufatura ho projetus konstrusaun ne'ebé hahú ona maibé seidak kompletu ha final períodu-de referênsia.

Konstrusaun

Konstrusaun refere ba indústria ne'ebé define iha 'Seksaun F – Konstrusaun' husi Klasifikasaun Indutrial tuir Padraun Internasional kona-ba Atividades Ekonómikas tomak, Revizaun 4.

Indústria ida ne'e inklui konstrusaun jeral no atividades konstrusaun espesializada ba edifísius/instalasoens ho obras enjenheria siviil nian. Inklui obras foun, reparasaun, adisoens no alterasoens, harii edifísius pré-fabrikadus ka estruturas iha lokais no mos konstrusaun ho natureza temporária.

Kompensasaun ba empregadus

Kompensasaun ba empregadus hanesan medida ida kona-ba vensimentu total, ho osan ka ho sasán, ne'ebé bele selu ba empregadu ba trabalhus ne'ebé nia halo durante determinadu períodu.

Kompensasaun ba empregadus bele define hanesan ne'e:

Saláriuus no vensimentus
mais benefisius naun-salariais
mais saláriuus kapitalizadus ho vensimentus.

Dili

Dili refere ba distritu Dili, inklui ilha Atauro.

Distritus

Distritus refere ba distritus 12 iha Timor-Leste laran no fora-de Dili. Ne'e kobre distritus Ainaro, Aileu, Baucau, Bobonaro, Covalima, Ermera, Liquica, Lautem, Manufahi, Manatuto, Oecusse ho Viqueque.

Empregu

Empregu refere ba empregadus hotu-hotu iha folha/lista pagamentu durante último períodu pagamentu ne'ebé remata iha Dezembru 2010. Empregadus auzentes iha lisensa remunerada ka pre-paga, ho proprietáriuus negósius/empresas ne'ebé servisu mos ba empresas inklui hotu iha ne'e. Iten ida ne'e inklui parte rua hotu, Timorense ho nasionais estrangeirus.

Rendimentu husi venda produsus/bens ho servisu

Iten ida ne'e inklui rendimentu rua hotu mai husi vendas bens no rendimentus mai husi provizaun servisu.

Rendimentu husi venda bens inklui:

- rendimentu husi venda bens ne'ebé la produz (hanesan produsus importadus, komérsiu retalhista no grosista)
- rendimentu husi venda bens ne'ebé produz (hanesan bens manufaturadus).

Rendimentu husi provizaun servisu inklui:

- rendimentu mai husi operasoens restaurantes no oteis
- rendimentu mai husi kontabilidade, servisu legais ka servisu konsulta
- rendimentu husi servisu reparasaun no manutensaun
- rendimentu husi arrendamentu ho aluger
- gratifikasoens jestaun nian no enkargus
- enkargus instalasaun (ezemplu instalasaun ar-kondisionadu).
- Rendimentu husi servisu konstrusaun
- Rendimentu husi servisu transporte
- Gratifikasoens no enkargus bankáriu
- Rendimentus seluseluk husi provizaun servisu.

Rendimentu husi vendas bens ho servisu no servisu ne'ebé eksklui rendimentu jurus, ho lukrus husi venda ativos/assets.

Valor Industrial Akrexentadu/Adisionadu

Valor Industrial Akrexentadu hanesan medida ida husi kontribuisaun indústrias nian ba ekonomia nasional. Nia representa valor akrexentadu indústria ida nian ba inputs intermediáriu indústria nian. VIA kalkula hanesan diferensa entre valor merkadu output indústria ida nian ho kompra materiais no despezas ne'ebé uza lori hetan output ne'e (uzu intermediáriu).

VIA define hanesan Output *minus* Uzu intermediáriu.

Uzu Intermediáriu

Uzu intermediáriu hanesan medida ida husi valores inputs ne'ebé indústria presiza lori produz outputs indústria nian.

Uzu intermediáriu define nune'e:

Kompra fornimentus no materiais
mais despezas interkalares seluktán
mais kompras kapitalizadas materiais
minus mudansa iha inventáriu kona-ba matériás primas

Uzu intermediáriu la inklui kuaisker kustus laborais ka kuasker remunerasoens ne'ebé bele selu ba empregadus sira. Exklui mos dívidas ne'ebé la loos nian, despezas ba jurus no depresiasaun ho amortizasaun.

Kustus Laborais

kustus Laborais define hanesan salárius ho vensimentus *mais* benefísius naun-salariais.

Manufatura

Manufatura refere ba indústria ne'ebé define tuir 'Seksaun C – Manufatura ' husi Klasifikasaun Industrial tuir Padraun Internasional ba Atividades Ekonómikas tomak, Revizaun 4.

Indústria ne'e inklui transformasaun fízika no kímika matérias, substânsias, ka componentes ba produsus.

Benefísius naun-salariais

Benefísisu naun-salariais mak hanesan kustus estimadus kona-ba provizaun/fornesimentu sasán no remunerasaun lae ho osan ba empregadus lori selu sira-nia servisu. Ezemplus inklui hahán/refeisoens ne'ebé fó ba empregadus sira, ho veíkulu motorizadu negósiu nian ba uzu privadu empregadu nian.

Despezas seluseluk

Despezas seluk refere ba despezas sira seluk, exeptu kustus laborais no kompras-de forneshimentus, materiais no produsus akabadus. Despezas seluk exklui despeza kapitalizada.

Despezas seluktán inklui:

- Kontratu, sub-kontratu no despezas komisaun nian
- Arrendamentu no despezas aluger nian
- Servisus telekomunikasoens
- Pagamentus ba eletrisidade
- Transportasaun no servisus armazenajen
- Impresaun no servisus merkadu nian
- Servisus legais no kontabilidade nian
- Dívidas ne'ebé la loos no la klaru nian
- Depresiasaun no amortizasaun
- Despezas jurus nian
- Pagamentus seluktán ba servisus.

Despezas sira seluk inklui dividas ne'ebé la loos no la klaru, despezas ho jurus no depresiasaun ho amortizasaun. Ein kontraste, despezas interkalares sira seluk, maibé la inklui itens hirak ne'e.

Rendimentu seluktán

Rendimentu seluktán inklui rendimentu tomak ne'ebé la tama iha vendas produsus no rendimentu husi prestasaun/provizaun servisu nian.

Rendimentus seluk inklui:

- rendimentu jurus nian
- rendimentu husi vendas ativos/asset
- doasoens
- rendimentus seluseluk exepu husi vendas produsus ka prestasaun servisu.

Indústrias sira seluk

'Indústrias sira seluk' refere ba indústrias hotu-hotu exepu 'Manufatura', 'Konstrusaun', Komérsiu Retalhista no Grosista' ho 'Akomoasaun no Servisu Alimentares'.

Indústrias seluseluk define hanesan indústrias ne'ebé forma seksoens hirak tuir mai, husi Klasifikasaun Industrial tuir Padraun Internasional ba Atividades Ekonómikas Tomak, Revizaun 4:

- A Agrikultura, florestas no peskas
- B Minerais no extrasau pedras/fatuk
- D Eletrisidade, gas,vapor no abastesimentu ar-kondisionadu
- E Abastesimentu bee, drenajen, jestaun esgotus no atividades medisinais/kurativas
- H Transportasaun no armazenajen
- J Informasaun no komunikasaun
- K atividades finanseiras no seguros nian
- L atividades Real estate nia
- M atividades profisionais, sientífikas no téknikas
- N atividades administrativas no servisu-de suporte
- P Edukasaun
- Q Saúde Umana ho atividades servisu sosiais
- R Artes, divertimentus no rekreasaun
- S atividades servisu seluseluktán.

Tanba Indústria-de produsaun Petrolífera Timor-Leste nian la tama iha eskopu levantamenu ne'e nian, mak estimativas kona-ba indústrias seluk exklui negósius/empresas-de produsaun petrolífera.

Despezas Interkalares seluktán

Despezas interkalares seluktán mak hanesan valor husi inputs ne'ebé utiliza iha indústria lori kria outputs, exepu kompras forneseimentus no matérias nian.

Despezas interkalares sira seluk define hanesan ne'e:

Outras despesas
minus dívidas la loos no la klaru nian
minus despesas jurus nian
minus depresiasaun no amortizasaun.

Despesas interkalares sira seluk exklui gastus kapitalizadus.

Uzu intermediáriu seluseluk

Uzu intermediáriu seluknian refere ba uzus intermediárius hotu-hotu exeptu ba kompras forneshimentus no materiais.

Output seluseluk

Output seluknian refere ba output hotu-hotu exeptu rendimentu mai husi vendas produsus no rendimentu husi prestasaun servisu.

Output

Output hanesan medida ida husi valor merkadu produsaun iha indústria laran. Nia inklui valor bens ne'ebé indústria produz, *mais* valor servisu ne'ebé indústria presta, *mais* marjen kona-ba beins ne'ebé indústria fa'an hikas fali.

Output bele define hanesan:

Rendimentu husi venda bens/produs no servisu
minus kompras bens akabadus ka manufaturadus
mais mudansa/troka iha inventáriu bens akabadus
mais kompras kapitalizadas materiais nian
mais vensimentu kapitalizadus ho saláriu
mais mudansa/troka iha inventáriu kona-ba trabalhus ein-progresu.

Lukru

Lukru hanesan medida ida husi lukru operacional (ka perda) durante período-de referênsia. Lukru mai husi:

Rendimentu total
minus total despesas
mais mudansa iha inventáriu.

Kompras ka akizisaun bens akabadus/manufaturadus

Kompras bens akabadus, merkadorias no estoke komersial ka sasán ne'ebé sosa no rai hela, ho intensaun atu halo revenda ka fa'an fali, maibé la halo transformasaun. Kompras bens akabadus

mak hanesan kustu boot liuhotu ba empresas/negósius iha Indústria ‘Venda-de Retalhus ou Grosu nian’ .

Kompras produsus akabadus ekslui kompras produsus forneshimentu nian ho materiais, pagamentus ba servisus no kompras kapitalizadas.

Kompras-de produsus no materiais

Kompras-de produsus abastesimentu nian ho materiais sai hanesan kustus ba bens naun-kapitalizadas ne’ebé utiliza iha produsaun output negósiu/empreza nian.

kompras produsus forneshimentu nian ho materiais inklui:

- Matérias primas ne’ebé uza iha manufatura ho konstrusaun
- Ai-hán ne’ebé uza lori prepara refeisoens no hahán atu lori nian
- partes no kombustíveis ba veíkulus motorizados
- abastesimentus ba óspedes atu sira uza iha kuartus otel
- kompras seluktán-de produsus abastesimentu ho materiais.

Kompras-de produsus forneshimentu nian ho materiais la inklui kompras produsus akabadus/manufaturados ho estoke komersial ne’ebé fa’an hikas fali sein halo transformasaun. Ekslui mos kontratu, subkontratu ho depezas komisaun/gratifikasaun nian, pagamentus ba servisus no kompras kapitalizadas.

Kompras-de produsus forneshimentu, materiais ho produsus akabadus

Kompras-de produsus forneshimentu, materiais ho produsus akabadus define hanesan kompras-de produsus forneshimentu ho materiais *mais* kompras-de produsus akabadus.

Komérsiu Retalhista ho Grosista

Komérsiu Retalhista ho Grosista refere ba indústria ne’ebé define tuir ‘Seksaun G – Komérsiu grosista no Retalhista; reparasaun veíkulus motorizados no motosikletas’ ho Klasifikasaun Industrial tuir Padraun Internasional kona-ba Atividades Ekonómikas hotu-hotu nian, Revizaun 4.

Indústria hanesan ne’e inklui komersiu grosista no retalhista (mak hanesan venda sein halo transformasaun) husi kualker tipu produsus no provizaun servisus insidentais ba venda produsus hirak ne’e nian rasik. Inklui mos iha indústria ne’e reparasaun veíkulus motorizados ho motosikletas.

Saláriu no Vensimentus

Saláriu no vensimentus refere ba saláriu ein-dinheiru ho vensimentus ne'ebé selu ba empregadu empreza ka negósiu ida nian ba servisu/trabalhu ne'ebé nia halo.

