



REPÚBLICA DEMOCRÁTICA DE TIMOR - LESTE
SECRETARIA DE ESTADO DA FORMAÇÃO PROFISSIONAL E EMPREGO
Secretariado da Estratégia Nacional de Emprego
Centro de Informação Mercado Trabalho
Rua: Palácio das Cinzas, Dili, Timor-Leste

Imajen Jerál Merkadu Traballu Timor-Leste
Edisaun 9, Janeiru 2020



**Australian
Aid** 



REPÚBLICA DEMOCRÁTICA DE TIMOR - LESTE
SECRETARIA DE ESTADO DA FORMAÇÃO PROFISSIONAL E EMPREGO
Secretariado da Estratégia Nacional de Emprego
Centro de Informação Mercado Trabalho
Rua: Palácio das Cinzas, Dili, Timor-Leste

Imajen Jerál Merkadu Traballu Timor-Leste

Edisaun 9, Janeiro 2020

1. Situasaun Makroekonomia Ligadu ba Empregu

Kresimentu ekonómiku idealmente ligadu mós ba kresimentu empregu, hanoin ida ne'e relevante se bainhira kresimentu ekonómiku mai husi ekonomia ho karakterístiku laborál-intensivu. Tanba ne'e dependénsia entre rua ne'e mutuál, ho nune'e, importante tebes hodi toma konsiderasaun ba ekonomia ho karakterístiku refere.

Kreximentu Produktu Interna Bruto (PIB/GDP) no Rendimentu Negósiu sira Setór

Privadu La'ós Mina

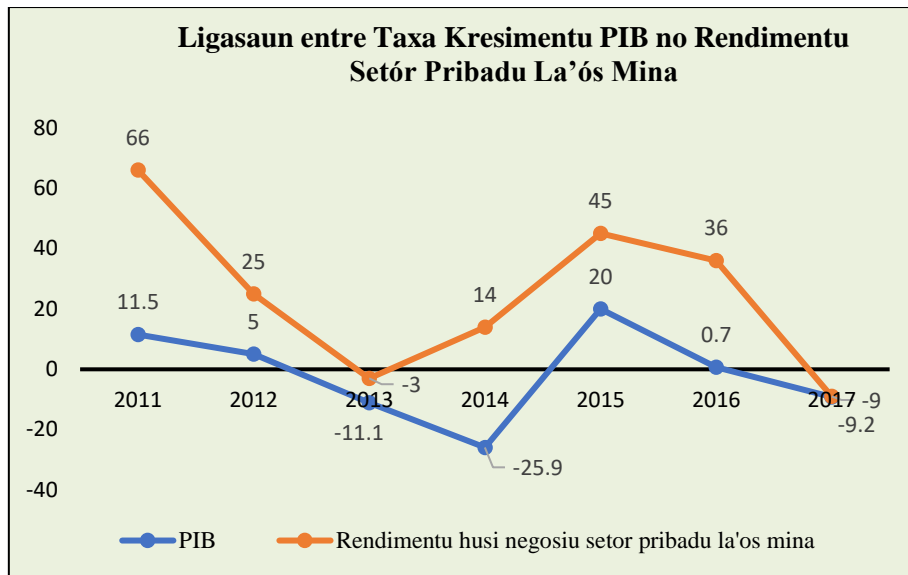
Dadus husi fonte diferente hatudu mudansa ligasaun pozitivu entre Produktu Interna Bruto (PIB) no Rendimentu; bainhira PIB tun, rendimentu setór privadu la'ós mina tun. Tanba 75%¹ husi PIB mai husi despeza governu, bele halo supozisaun katak rendimentu setór privadu direita no indireitamente dependidu ba despeza refere. Dadus PIB husi relatóriu kontas nasionál, por ezemplu, utiliza “*expenditure approach*” hatudu tendénsia tun ba bei-beik husi tinan 2011 no tun menus liu zero ate -25% iha 2014. PIB sa'e signifikante ba porsentu 20 maske tun fila fali ba -9%².

Korelasaun bele observa entre variavel PIB no rendimentu setór privadu la'ós mina nian iha gráfiku tuir mai. Maske ladauk iha estudu empiriku espesífiku atu identifika variavel ida ne'ebé mak afeita ida seluk hodi tun, maibé ho tendénsia ne'e, bele hatudu ligasaun pozitivu entre variavel rua, husi tinan 2011 ate 2013, exepu iha 2013 ba 2014 iha ne'ebé PIB tun maibé rendimentu aas (fenomena ida ne'ebé presija estudu hodi identifika). Iha 2014 tendénsia kresimentu aas ba bei-beik entre variavel rua ne'e ate 2015 no hamutuk tun fila fali iha 2017 ho porsentu -9 no -9.2³, respetivamente.

¹ World Bank: “Timor-Leste Economic Report”, March 2018.

² Relatóriu Kontas Nasionál 2017.

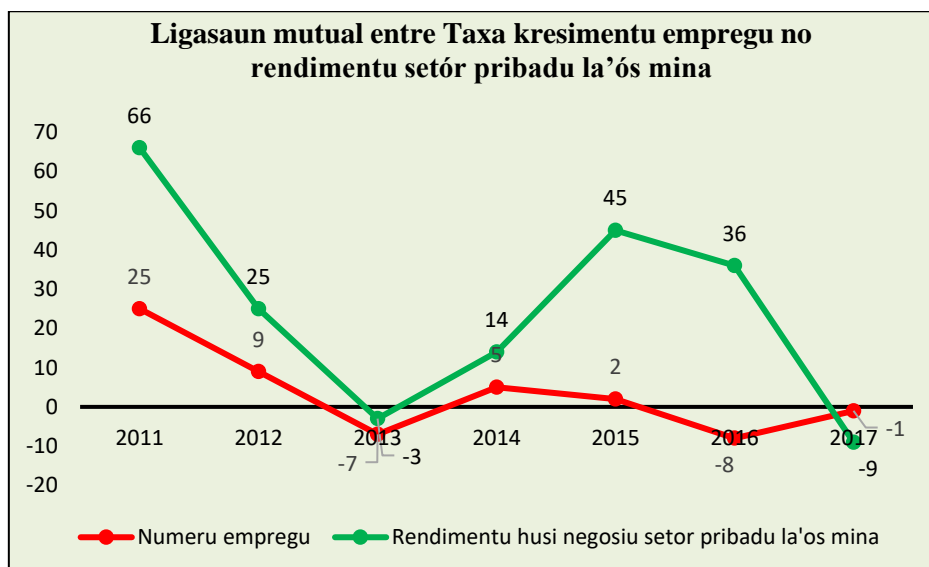
³ Business Activity Survey 2017.



Fonte: Dadus PIB husi Timor-Leste National Account 2017. Dadus rendimentu husi BAS 2017

Kresimentu Empregu no Rendimentu Setór Privadu

Gráfiku iha kraik hatudu relasaun entre taxa kresimentu rendimentu no empregu. Intuitivamente, bele halo narrativa katak bainhira rendimentu setór privadu aas tanba demanda ba produktu aas, bele hasa'e mós empregu iha setór privadu sira en jerál. Maibé mós iha sikun seluk, númeru empregu ne'ebé aas ho nia produtividade aas, bele hasa'e mós rendimentu. Dadus refere iha kraik hatudu ligasaun pozitivu entre empregu no rendimentu. Bele nota katak husi 2011 ate 2013 hatudu mudansa ida ne'ebé tun tebes, rendimentu tun empregu mós tun iha períódu refere. Hamutuk sa'e fali husi 2013 to'o 2014. Mudansa husi 2014 ba 2015 hatudu divergencia, númeru empregu tun maibé rendimentu aas. Maske nune'e, tendénsia tun iha rendimentu no empregu akontese husi 2015 to 2017 ba porsentu -9 no -1⁴. Variavel rua ne'e dependidu ba malu, tanba ne'e política hodi asegura estabilidade rendimentu setór privadu no política laborál atu asegura produtividade traballadór ne'e importante tebes.



Fontes: Númeru empregu husi BAS 2017 no Rendimento husi BAS 2017

⁴ Business Activity Survey 2017.

Balansu Komérsiu

Timor-Leste importa bens no servisu barak liu duké nia eksporta, ho défise komérsiu ne'ebé konsistente husi tinan 2013 to'ó tinan 2017. Importasaun iha 2017 ho total milaun USD 552 kompara ho eksportasaun iha tinan hanesan ho total milaun USD 16 deit. Kuandu bens no servisu ne'e importa envesde prodúz lokalmente, entaun akontese partisipasaun forsa traballu ne'ebé tun.

Hare ba importasaun sasan, liliu iha produktu agrikola nian, sei iha nafatin poténsia konsideravel ba substituisaun importasaun. Produktu agrikola hirak ne'ebé bele substitui rasik ka prodús rasik iha rai laran mak ho montante importasaun millaun USD 115. Montante importasaun ida ne'e kompostu 21% husi total importasaun iha tinan 2017. Husi total importasaun produktu agrikola, barak liu mak importasaun produktu *cereal* ne'ebé maioria fos ho total milaun USD 33, no tuir ho na'an ho total milaun USD 22⁵.

HS Code ⁶	Sasan Importadu Relasionál ho Produktu Agrikola	Value (\$.000)
	Totál Importasaun	115,689
10	<i>Cereals</i>	33,029
2	<i>Meat and edible meat offal</i>	22,704
19	<i>preparations of cereals, flour, starch or milk; pastrycooks' products</i>	15,473
15	<i>Animal or vegetable fats and oils and their cleavage products; prepared animal fats; ...</i>	10,834
4	<i>Dairy produce; birds' eggs; natural honey; edible products of animal origin, ...</i>	6,719
17	<i>Sugars and sugar confectionery</i>	6,212
16	<i>Meat, fish or crustaceans, molluscs or other aquatic invertebrates; preparations thereof</i>	4,366
7	<i>Vegetable and certain roots and tubers; edible</i>	4,001
20	<i>preparations of vegetables, fruit, nuts or other parts of plants</i>	3,605
3	<i>Fish and crustaceans, molluscs other aquatic Invertebrates</i>	3,474
8	<i>Fruits and nuts,edible; peel of citrus fruit or melons</i>	1,960
9	<i>Cofee, tea, mate and spices</i>	1,934
22	<i>Food industries, residues and wastes thereof; prepared animal fodder</i>	918
18	<i>Cocoa and cocoa preparations</i>	364
5	<i>Animal organited products; not elsewhere specified or included.</i>	40
14	<i>Vegetable plaiting materials; vegetable productsnot elsewhere specifiedor included</i>	39
6	<i>Trees and others plants, live; builbs, roots and the like; cut flowers and ornamental foliage.</i>	12
1	<i>Animals live</i>	5

⁵ Timor-Leste External Trade 2017: Annual Report.

⁶ Cybex: Harmonized System Classification of Import and Export Products. <http://www.cybex.in>.

Liutan, tabela iha kraik hatudu importasaun sasan topu 10 ne'ebé importa barak liu duke sasan sira seluk. Bele nota katak husi totál importasaun hotu-hotu, Timor-Leste importa barak liu mak mina ho totál millaun USD 120⁷, montante barak liu kompara ho importasaun produktu agrikultura sira. Importasaun barak tuir mai mak veikulu sira ho totál kuaze milaun USD 70⁸. Fos ho na'an tama iha lista topu 10 sasan importadu. Konsiderasaun ba polítika substituisaun importasaun bele foka ba iha produktu agrikola refere.

HS Code⁹	Topu 10 Sasan Importadu	Value (\$.000)
	Totál Importasaun	388,969
27	<i>Mineral fuels, mineral oils and products of their distillation; bituminous substances; mineral waxes</i>	120.225
87	<i>Vehicles; other than railway or tramway rolling stock, and parts and accessories thereof.</i>	69.300
84	<i>Machinery and mechanical appliances; parts thereof</i>	38.730
10	<i>Cereals</i>	33.029
85	<i>Eletrical machinery and equipment and parts thereof; sound recorders and reproducers; televition ect.</i>	28.996
25	<i>Salt; sulphur; earths, stone; plastering materials, lime and cement</i>	25.098
2	<i>Meat and edible meat offal</i>	22.704
22	<i>Beverages spirits and vinegar</i>	22.615
19	<i>Preparations of cereals, flour, strach or milk;pastrycooks' products</i>	15.473
73	<i>iron and steel articles</i>	12.799

⁷ Timor-Leste External Trade 2017: Annual Report.

⁸ IBID.

⁹ Cybex: Harmonized System Classification of Import and Export Products. <http://www.cybex.in>.

2. Ambiente Empregu

Demografia no Forsa Traballu

Bazeia ba mini peskiza forsa traballu iha tinan 2016 hatudu momós rezultadu evolusaun. Populasaun idade servisu (idade 15 ba leten) kontinua sa'e husi ema 627,000 iha tinan 2010, ba 696,200 iha tinan 2013 no 724,500 iha tinan 2016, ne'ebé reprezenta taxa kreximentu média anuál 2.4 porsentu. Partisipasaun forsa traballu ho nia komponente sira hanesan empregu no dezempregu mós sa'e durante periodu 2010, 2013 no 2016. Iha 2010 forsa traballu hamutuk 150,900 sa'e ba 213,000 iha tinan 2013 no kontinua sa'e ba 339,500 iha tinan 2016; entretantu empregu mós sa'e husi ema 139,100 iha 2010 ba ema 189,300 iha 2013 no sa'e tan ba ema 304,000 iha 2016; dezempregu husi ema 11,800 iha 2010 sa'e ba ema 23,400 iha 2013 no kontinua sa'e tan ba ema 35,400 iha 2016¹⁰.

Durante períodu hanesan, populasaun ne'ebé iha forsa traballu nia liur tún husi ema 477,500 iha tinan 2010 sa'e ba 483,000 iha tinan 2013 no kontinua tún fila fali ba ema 385,00 iha 2016. Partikularmente, número produtór ai-han subsisténsia subtansialmente tún husi ema 206,300 iha tinan 2010 ba ema 178,900 iha 2013 no tún tan ba ema 109,700 iha 2016¹¹.

1. Indikadór prinsipál sira merkadu traballu

Indikadór sira	LFS 2010*	LFS 2013	mini LFS 2016
Populasaun idade servisu (idade 15 ba leten)	627.0	696.2	724.5
Forsa Traballu	150.9	213.3	339.5
Empregadu	139.1	189.3	304.0
(tempu relacionadu ho subempregadu)	0.1	1.4	-
Dezempregadu	11.8	23.4	35.4
Forsa traballu nia liur	477.5	483.0	385.0
(Potensial forsa traballu)	3.4	7.7	-
Produtór ai-han subsisténsia	206.3	178.9	109.7

Fonte: Mini Peskiza Forsa Traballu 2016

Aumentu boot husi empregu ne'ebé mak sukat durante períodu sira husi 2010 to'o 2013 no husi 2013 to'o 2016 labele interpreta hanesan aumentu ne'ebé jigante ka masivu ba kriasaun empregu durante períodu rua nia laran. Parte significativu husi aumentu ne'e mak tanba mudansa ba operasaun produsaun ai-han subsisténsia husi produsaun prinsipalmente ba konsumu rasik la konsidera hanesan empregu to'o produsaun tomak ka prinsipalmente ba merkadu konsidera hanesan empregu.

Kresimentu empregu ne'ebé lalais iha tinan tolu liu ba rezulta iha estabiliza no mezmu tun neneik iha taxa dezempregu. Taxa dezempregu hanesan babain uza ba indikadór merkadu traballu. Definidu mós hanesan número ema dezempregadu no persentazen husi forsa traballu. Dalaruma mós taxa dezempregu uza hanesan saúde husi ekonómia, la'ós deit ba merkadu traballu. Tabela 1 hatudu katak taxa dezempregu sa'e husi 7.8 porsentu iha tinan 2010, sa'e ba

¹⁰ Mini Labour Force Survey 2016.

¹¹ IBID.

11.0 porsentu iha tinan 2013, maibé estabilizadu ka tún oituan ba 10.4 porsentu iha tinan 2016 durante tinan tolu nia laran.

Populasaun Empregada tuir Ramu Atividade Ekonomia

Área atividade ekonómiku refere ba atividade husi estabelesimentu iha ne'ebé ema empregadu ida serbisu durante período tempu ne'ebé refere. Nia deskreve atividade estabelesimentu nian, la'ós tipu serbisu ne'ebé individuál ne'e halo bainhira serbisu iha estabelesimentu neba. Empreza ida bele fatin-agrikultura, minerasaun, fábrika, karpintaria, loja, eskritóriu ka unidade ekonómiku ho tipu atu hanesan. Importante atu haree keta-ketak diferença entre empreza no estabelesimentu sira. “Empreza” ida mak konseitu luan liu duké “estabelesimentu”. Empreza nu'udar entidade legál (ka grupu entidade legál) no bele iha estabelesimentu balu ho atividade ekonómiku oioin iha fatin oioin.

2. Empregu tuir ramu atividade ekonómia iha servisu prinsipál: Timor-Leste LFS 2010-2013-2016

%	LFS 2010*	LFS 2013	mini LFS 2016
Agrikultura, floresta no peskas	26.3	25.6	31.6
Minerasaun no ke'e fatuk	0.8	0.6	6.1
Manufatura	4.3	4.5	3.4
Eletridade, gás, steam, fornesimentu ar-kondisionadu, fornesimentu bé, jestaun lixu/bé fo'er	0.3	0.4	0.2
Konstrusaun	8.9	7.5	7.8
Komérsiu grosu no retallu, reparasaun ba motorizada	19.8	23.2	22.2
Atividade akomodasaun no servisu hahan	1.6	1.3	0.1
Transporte no armajenamentu	5.7	6.1	2.8
Atividade profisional sira	7.1	12.6	1.1
Administrasaun públika no defeza	4.7	4.0	10.8
Edukasaun	10.8	6.4	6.5
Saúde ema nian no atividade servisu sosiál sira	2.1	1.9	0.9
Atividade servisu sira seluk	6.8	4.0	5.8
La espesifika	0.9	1.7	0.7
Total	100.0	100.0	100.0

Fonte: Mini Peskiza Forsa Traballu 2016

Rezultadu sira hatudu katak persentajen empregu agrikultura sa'e barak durante tinan tolu ba kotuk husi porsentu 25,6 iha 2013 to'o porsentu 31,6 iha 2016 prinsipalmente tanba mudansa atividade agríkola husi produsaun ai-han subsisténsia to'o produsaun agríkola ba merkadu. Persentajen husi produtór ai-han subsisténsia iha número totál husi ema ne'ebé envolve iha atividade agrikultura tun husi porsentu 78,7 iha 2013 to'o porsentu 53,3 iha 2016.

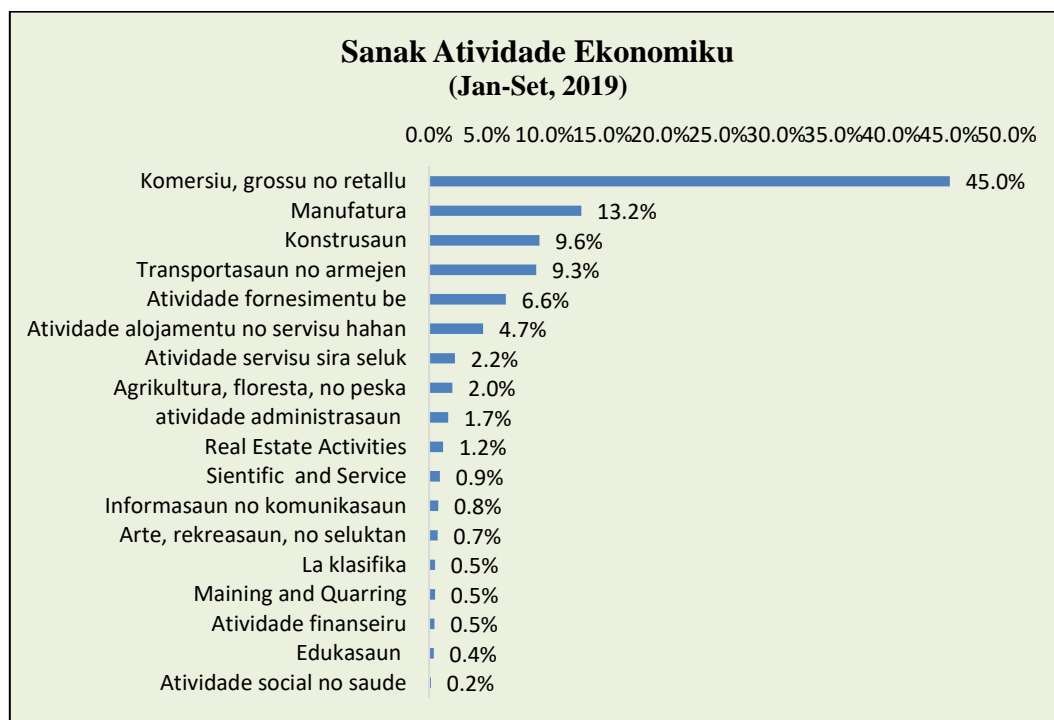
Dadus mós hatudu katak persentajen husi empregu industriál, i.e., suma husi minerasaun no hasai-fatuk, manufatura, eletridade, gás no atividade sira-seluk, prinsipalmente tanba aumentu relativu empregu nian iha minerasaun no ke'e-fatuk husi porsentu 0,6 iha 2013 to'o porsentu 6,1 iha 2016. Empregu manufatura tun uitoan husi porsentu 4,5 iha 2013 to'o porsentu 3,4 iha 2016, enkuandu empregu iha konstrusaun hela maizumenus estavel, porsentu 7,5 iha 2013 no porsentu 7,8 iha 2016¹².

¹² Mini Labour Force Survey 2016.

Aumentu relativu husi empregu agríkola no industriál, persentajen husi empregu iha servisu sira tun maka'as husi porsentu 61,2 iha 2013 to'o 50,9 porsentu iha 2016. Nota katak aumentu bo'ot ba persentajen empregu iha administrasaun públika no defeza husi maizumenus porsentu 4 iha 2013 to'o liu porsentu 10 iha 2016. Laiha klareza to'o iha nivel ne'ebé ida-ne'e sei refleto kresimentu réal ba empregu iha administrasaun públika no to'o iha nivel ne'ebé nia refleto erru kodifikasaun iha prosesamentu dados. Empegadu administrativu balu ne'ebé serbisu iha eskola públika ka ospital públiku sira bele kodifika hanesan serbisu iha administrasaun públika duké iha edukasaun ka saúde.

Rejistrasaun Negósiu

Dadus rejistu empreza iha tinan 2019 husi SERVE.IP¹³ fornese informasaun kona-ba atividade ekonómiku iha Timor-Leste. Halo kategorizasaun ba empreza sira tuir área atividade ekonómiku, ajuda atu identifika prokura empregu poténsial iha setór espesífiku sira. Husi fulan Janeiru to'o Setembru 2019, número total empreza foun ne'ebé rejista iha SERVE.IP mak total 2,544 husi setór hotu-hotu. Gráfiku iha kraik ne'e hatudu distribuissau empreza ba setór empregu sira.



Fonte: SERVE.IP, Jan-Set 2019

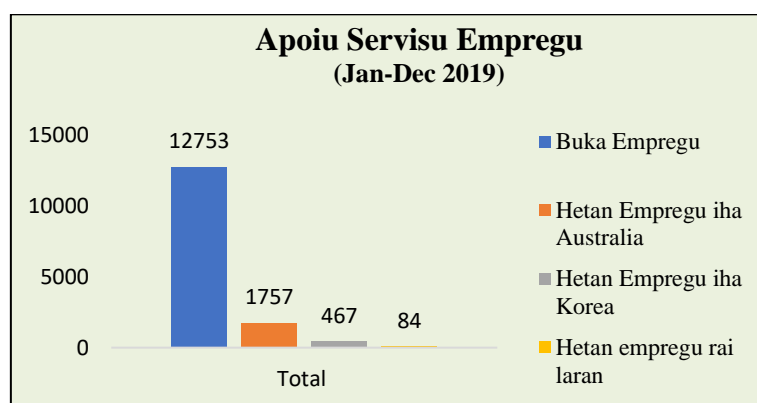
Setór ho nível atividade ekonómiku foun ne'ebé aas liu (45%) mak komérsiu, grossu no retallu. Negósiu hirak ne'ebé rejista tuir komérsiu, grossu no retallu ne'e inklui kioske ki'ik sira, loja konveniénsia no supermerkadu sira. Nível empreza foun daruak ne'ebé ho rejistu aas liu mak manufatura (13.2%). Rejistu tuir mai ne'ebé kategoriza aas mak konstrusaun 9.6%, tuir ho transportasaun no armazen (9.3%) no atividade fornecimentu be (6.6%). Sira seluk menus liu porsentu 5. Bele observa katak setór sira konstrusaun no mós alojamentu no servisu hahan la

¹³ Serviço de Registo e Verificação Empresarial, Instituto Público.

alista nu'udar segundu no terseiru mais registradu iha tinan ida ne'e kompara ho tinan kotuk (2018).

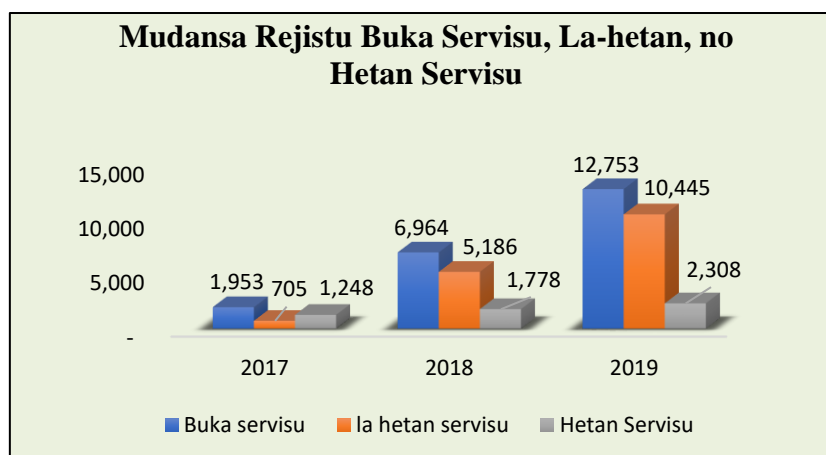
Apoiú Servisu Empregu

SIMU-Web nu'udar sistema baze-dadus ida ne'ebé Diresaun Nasionál Empregu Interior no Empregu Exterior uza hodi rejista ema hirak ne'ebé buka servisu no hirak ne'ebé hetan ona servisu. Dadus tinan-2019 (periódu Janeiro-Dezemburu) nian hatudu totál 12,753¹⁴ ne'ebé mak rejista hodi buka empregu, husi totál ne'e, na'in-84 mak hetan ona servisu iha rai-laran, na'in 1,757¹⁵ mak hetan empregu iha Australia (SWP no PLS) no na'in-467¹⁶ mak hetan empregu iha Korea du Súl.



Fonte: SEFOPE-CIMT (Jan-Dec 2019)

Gráfiku iha kraik hatudu mós tendénsia kresimentu buka servisu, hetan servisu (inklui hetan servisu iha rai-laran, hetan servisu iha Korea du Súl, no hetan servisu iha Australia), no la hetan servisu ne'ebé aas husi tinan ba tinan, hahu husi 2017 ate 2019. Kresimentu rejistu buka servisu iha 2017 sa'e husi 1,953 to'o 12,753, iha tinan rua nia laran deit kresimentu rejistu sa'e maka'as liu. Ho ida ne'e, supozisaun rua ne'ebé bele dada mak; 1) tanba sosializasaun informasaun kona-ba empregu maka'as, no 2) tanba aumentu forsa traballu ne'ebé aas ba bei-beik. Maske en termus de númeru 2019 ema ne'ebé hetan aas tebes, maibé en termus de proporsionalidade husi totál rejistu, 2019 porsentu ki'ik tebes mak hetan servisu.



Fonte SEFOPE-Empregu Exterior no SIMU-Web(Jan-Dec 2019)

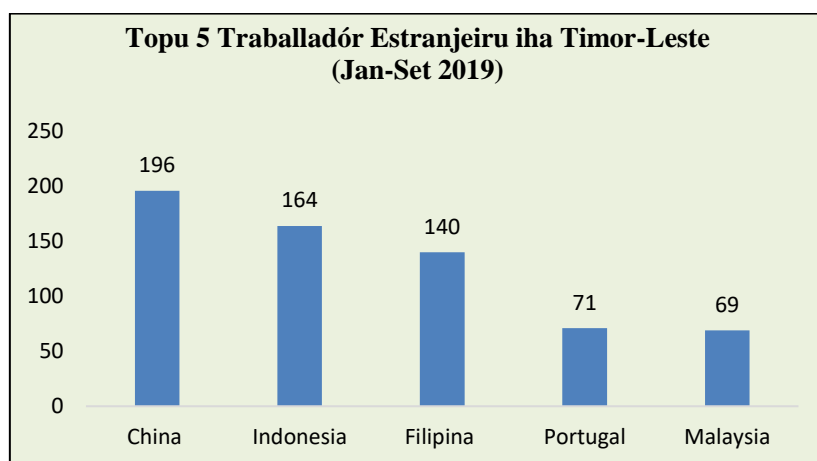
¹⁴ Simu-Web, Centru Empregu no Orientasaun Profisionál, Diresaun Empregu Interior, SEFOPE, 2019.

¹⁵ Diresaun Empregu Exterior, SEFOPE, 2019.

¹⁶ IBID.

Traballador Estranjeiru iha Timor-Leste

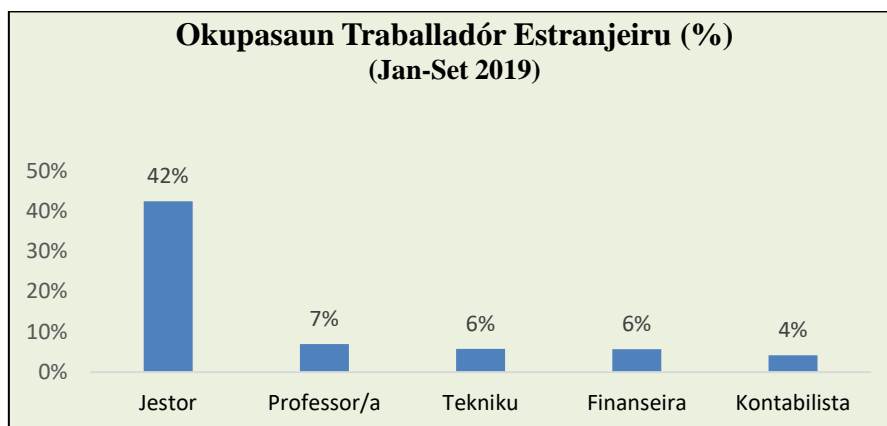
Husi fulan Janeiru to'o Dezembru 2019, IGT (Inspesaun Jerál Traballu) rejistu ona total traballador estranjeiru hamutuk na'in 830 husi nasaun diferente 33 ne'ebé servisu iha Timor-Leste¹⁷. Gráfiku tuir mai hatudu nasaun sira ho traballador estranjeiru ne'ebé barak liu iha Timor-Leste (esklui diplomata no traballador ONU sira). Nasaun topu 5 ho traballador barak liu mak husi Ázia, aleinde Portugal. 196 traballador estranjeiru sira mak husi Xina. Númeru daruak ne'ebé boot liu hotu husi traballador sira mak mai husi Indonesia ho traballador na'in 164, tuir husi Filipina ho traballador na'in 140, Portugal ho traballador na'in 71 no Malázia na'in 69. Importante atu esklaresé katak dadus hirak ne'e reprezenta traballador hirak ne'ebé rejista iha SEFOPE no la inklui traballador sira ne'ebé la rejista iha SEFOPE.



Fonte: IGT, SEFOPE 2019

Okupasaun husi Traballador Estranjeiru

Husi fontes dadus ne'ebé hanesan iha leten, informasaun ne'e hatudu okupasaun hirak ne'ebé prenxe husi traballador estranjeiru sira. Gráfiku tuir mai ne'e hatudu okupasaun topu 5 ne'ebé prenxe husi traballador estranjeiru sira. Rezultadu ida-ne'e valida husi peskiza (inklui *Peskiza Empreza no Abilidade*) no dadus administrativu ne'ebé hatudu katak kargu jestór barak liu mak prenxe husi traballador estranjeiru sira. 42% mak okupa kargu jestór, 7% mak profesór/a, 5% mak tékniku no kontabilista 4%¹⁸.



Fonte: IGT, SEFOPE 2019

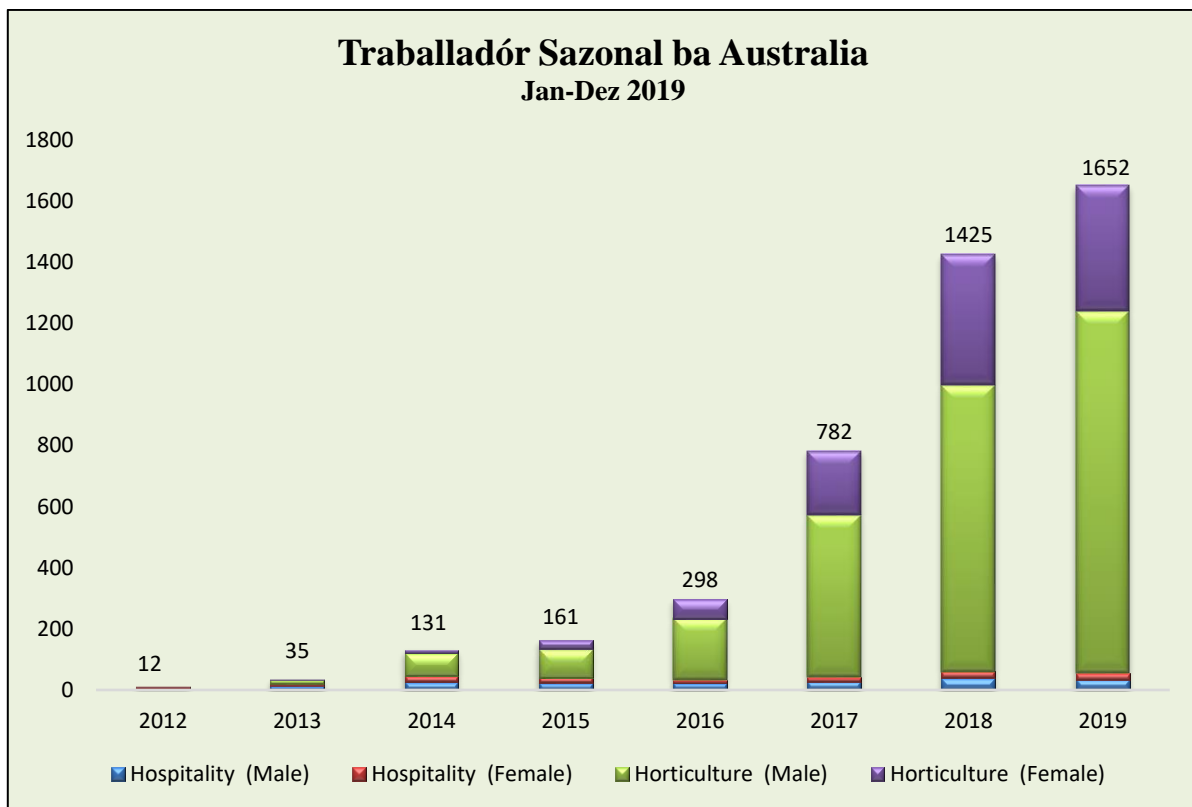
¹⁷ Inspeção Geral do Trabalho (IGT), SEFOPE, 2019.

¹⁸ IBID.

Programa Traballadór Sazonál iha Australia (SWP)

Governu Timor-Leste no governu Austrália halo akordu iha tinan-2011 hodi Timor-Leste bele haruka traballadór sira ba servisu iha Austrália ho prazu fulan neen no liu nu'udar traballadór sazonal iha área ospitalidade no ortikultura. Akumulasaun husi tinan 2012 ate 2019, governu Timor-Leste konsege haruka ona traballadór na'in 4,496. Iha tinan 2019 husi Janeiru to'o Dezembru haruka ona traballadór hamutuk na'in 1,652¹⁹ mak hola parte iha programa ida ne'e.

Númeru traballadór sazonal sira aumenta ona eksponensialmente kada tinan, liliu bele observa klaramente iha tinan 2018 no 2019 katak iha tinan rua ne'e governu Timor-Leste konsege haruka traballadór liu 3,000. Iha 2018 governu konsege haruka ema nain 1,425 no 1,652 iha tinan sequente. Ida ne'e hatudu mudansa kresimentu ne'ebé pozitivu no iha tempu hanesan konsege prenxe quota ne'ebé oferese husi Governu Australia ho total 1,500 hahu kedan iha 2012.



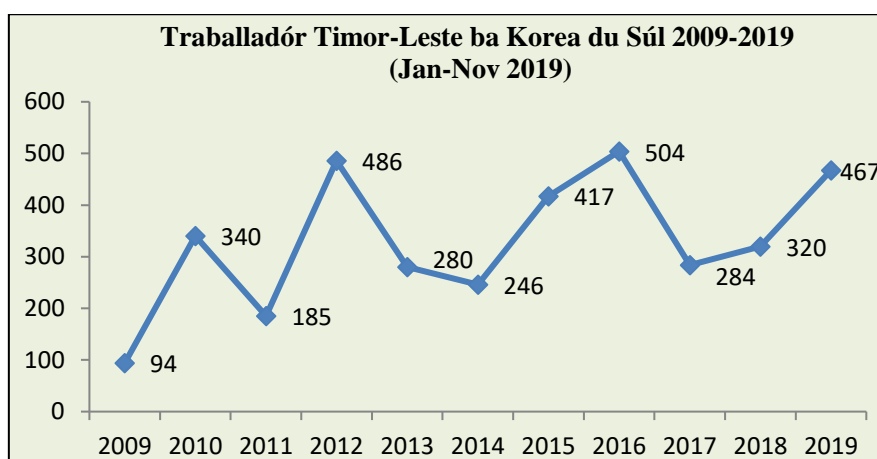
Iha tinan 2019 kuaze traballadór Timoroan barak iha Programa Traballadór Sazonál ne'e (97%) emprega iha ortikultura kompara ho ospitalidade (3%). Husi númeru total traballadór sazonal Timor-oan sira desde 2012, 72% mak mane sira ne'ebé servisu ona iha ortikultura no 25% ne'e feto sira ne'ebé servisu ona iha ortikultura. Total 2% ne'e mak mane sira ne'ebé servisu iha ospitalidade, no 1% mak feto sira ne'ebé servisu ona iha ospitalidade.

¹⁹ Diresaun Empregu Exterior, SEFOPE, 2019.

Programa Traballadór ba Korea du Súl

Iha tinan 2009 governu Korea du Súl no governu Timor-Leste halo akordu hodi fornese Sistema Autorizasaun Empregu ka Employment Permit System (EPS) ba Timor-oan sira. Timor-Leste nia traballadór sira ne'ebé haruka ba Korea du Súl ne'e elejível atu servisu iha área tolu: agrikultura, indústria manufatura, no peska. Númeru traballadór ba Korea du Súl flutuante dézde tinan 2009. Númeru traballadór ne'ebé aas liu hotu ho traballadór na'in 504 akontese iha tinan 2016, no númeru sira ne'ebé tun dézde tempu ne'ebá.

Totál traballadór na'in 3,623 haruka ona ba Korea du Súl hahu husi 2009 ate 2019. Númeru traballadór barak liu mak emprega iha indústria peska ho totál traballadór 2,158. Tuir ho indústria manufatura ho totál traballadór 1,341, no seluk iha agrikultura. Husi fulan Janeiru to'o Novembru 2019 númeru traballadór ne'ebé hetan empregu iha Korea du Súl hamutuk na'in 467, sira ne'e emprega iha manufatura na'in-105, traballadór na'in-362 emprega iha área peskas, no seluk iha agrikultura²⁰.



Fonte: SEFOPE, Novembru 2019

Pacific Labour Scheme (PLS)

Iha tinan 2019 Governu Timor-Leste liu hosi SEFOPE asina tan akordu foun ho governu Austrália kona-ba programa eskema foun hodi haruka traballadór ba Austrália, programa ne'e hanaran PLS (Pacific Labour Scheme) ne'ebé fô permisaun atu traballadór ida bele servisu ho durasaun tinan ida to'o tinan tolu. Depois de asinatura akordu ida ne'e Timor-Leste konsege rekruta ona traballadór hamutuk 105, ba área indústria 4 mak hanesan prosesamentu na'an, ortikultura, ospitalidade no peskas. Hosi númeru ne'ebé rekruta ona ne'e, SEFOPE liu hosi Diresaun Nasionál Empregu Exterior mobiliza (harukaona traballadór hamutuk 42²¹).

Área Industria	Selesionadu	Mane	Feto	Atu mobiliza	Mobiliza ona
Prosesamentu Na'an	75	65	15	61	25
Ortikultura	27	16	5	15	15
Ospitalidade	1	1	0	1	0
Peska	2	2	0	2	2
Totál	105	84	20	79	42

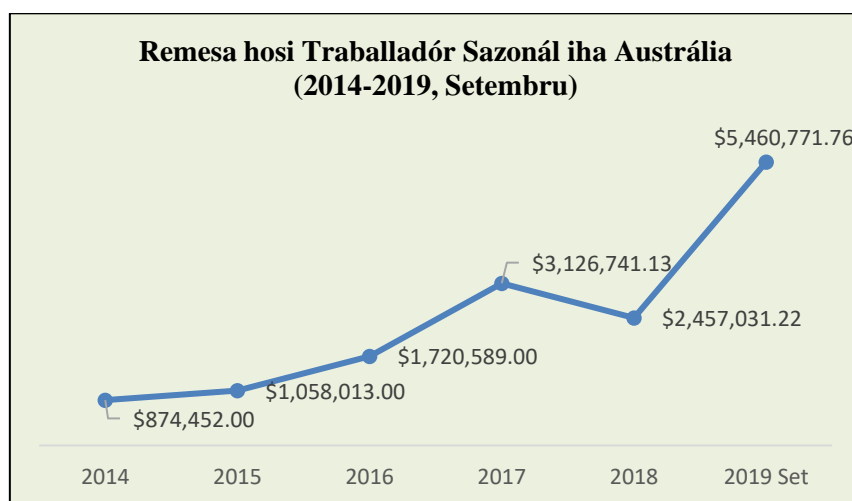
²⁰ Diresaun Empregu Exterior, SEFOPE, 2019.

²¹ IBID.

Remessa husi Traballadór Sazonál Austrália no Korea du Súl

Traballadór Sazonál iha Austrália

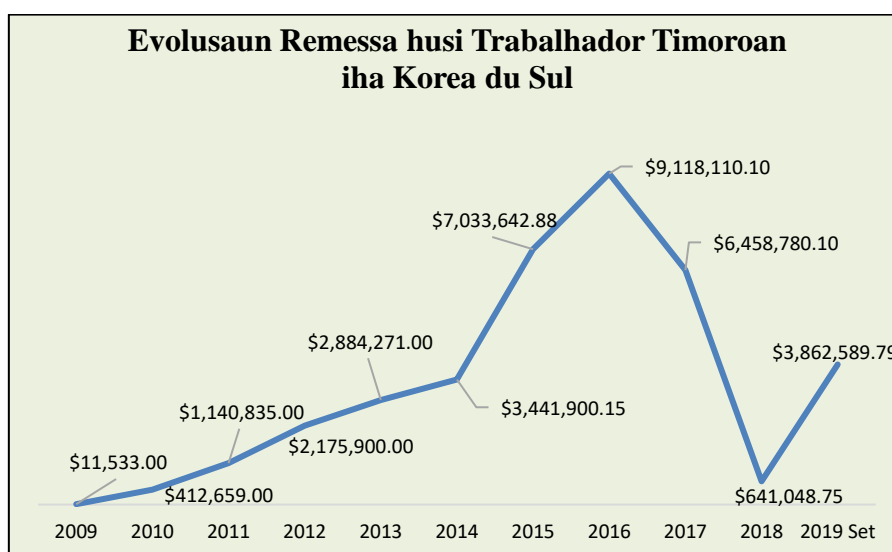
Remessa hatama husi traballadór sasonál iha Austrália ho totál millaun USD 5.4²² iha tinan 2019, husi Janeiru to'ó fulan Setembru. Gráfiku iha kraik hatudu montante remessa husi 2014 ate 2019. Importante atu mensiona katak, montante hirak ne'e bazeia deit ba auto-relatu husi traballadór sasonál ho voluntariamente, no la'ós dados husi intermediáriu finanseiru sira.



Fonte: SEFOPE 2018

Traballadór iha Korea du Súl

Totál remessa husi Korea du Súl liu husi Banco Central de Timor-Leste (BCTL) iha tinan 2019 husi fulan Janeiru to'ó Setembru mak USD 3,862,589.79²³. Gráfiku tuir mai hatudu evolusaun remessa husi traballadór ne'ebé hola parte iha programa sistema permissaun empregu Korea du Súl nian durante implementasaun.



Fonte: BCTL-BNU

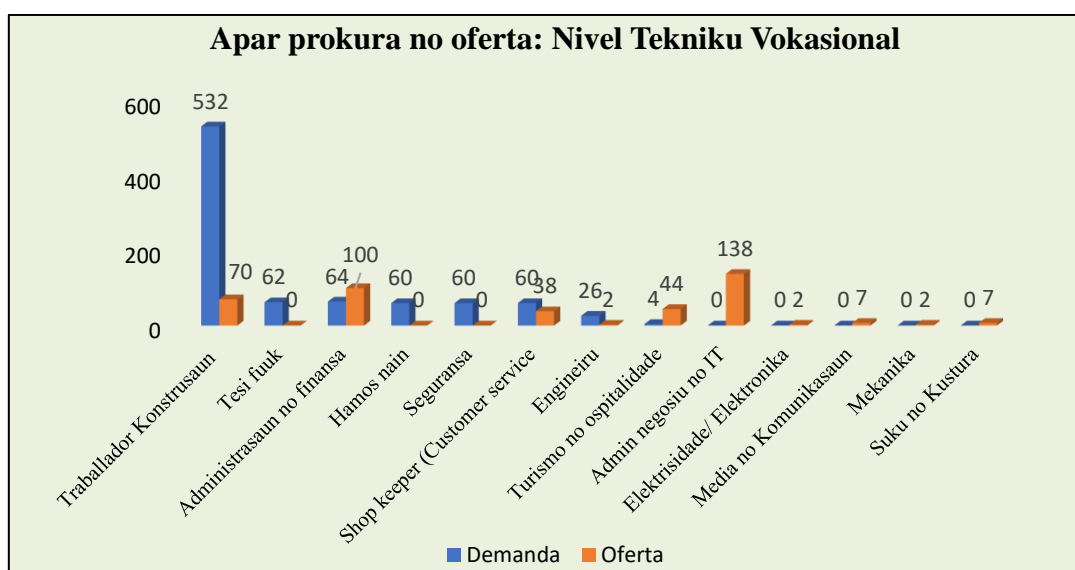
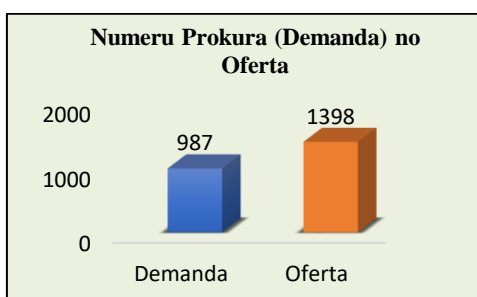
²² Diresaun Empregu Exterior, SEFOPE, 2019.

²³ Banco Central de Timor-Leste no BNU, 2019.

3. Korrespondência entre Oferta ho Prokura iha Merkadu Traballu

Prokura no oferta: Nivel Técnico Vokasionál

Husi parte prokura, ne'ebé hatudu husi *Peskiza Empreza no Abilidade 2019* katak empreza sira fornese vaga ho total 987²⁴ (inklui “la específica”) iha momentu hala’o peskiza. Número ida ne’e hatudu katak vaga servisu tun liu kompara ho tinan sira antes. Husi parte oferta, total graduadu husi sentru formasaun sira mak 1,398²⁵ (rejistradu iha sistema SIMU-Web). Ida-ne’e hatudu katak prokura ba tinan ida ne’e menus liu duké graduadu sira, adisionalmente, prokura iha área *konstrusaun* aas tebes kompara oferta. Iha sorin seluk oferta iha pozisaun *Admin no Finansa* aas liu duke prokura pozisaun refere iha merkadu.



Fonte: SEFOPE-SIMU-Web 2019 no ESS 2019

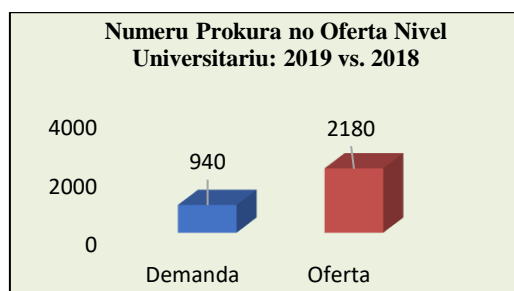
Importante atu salienta katak, atu hetan apar ida perfektu entre prokura no oferta ne’e imposivel atu atinji, maibé presija aseguira oferta ida razoavel ho prokura importante tebes. Difikuldade atu hetan apar entere prokura ho oferta ida perfektu bele mai husi, i) kondisaun ekonomia ida ne’ebé la estavel no/ka mudansa ekonomia ida labele si’ik, no ii) forneshimentu dadus ida ne’ebé ladun sufisiente tantu husi parte prokura no parte oferta.

²⁴ Peskiza Empreza no Abilidade 2019.

²⁵ Dadus husi Sentru Formasaun 21.

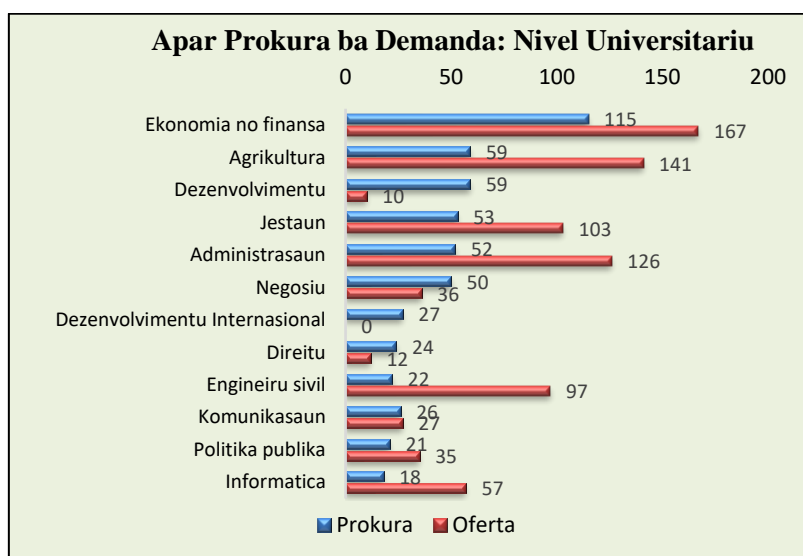
Korresponde oferta no prokura: Nivel Universitáriu

Disponibilidade forsa traballu husi graduadu ensinu superior sira dook liu prokura (demanda) traballu. Timor-Leste hasoru oportunidade servisu ne'ebé limitadu tebes ba graduadu universitáriu foun sira. Maski nune'e, iha sinál pozitivu iha tinan 2019 iha ne'ebé oportunidade kampu servisu iha setór privadu inklui setór públiku fornese aas tebes kompara ho tinan 2018. Iha 2018, graduadu universitáriu total na'in 2,180²⁶ husi universidade 4 (la inklui universidade hotu). Iha tinan 2019 setór privadu no setór públiku fornese vaga ho total 940²⁷ ne'ebé anuncia liu husi meu komunikaun sira hanesan ETANListServ, Facebook, no Jornál imprimi husi fulan Janeiru to'o Dezembru 2019.



Gráfiku iha kraik hatudu katak iha tinan 2019 iha área 6 mak ho prokura makaas, hanesan *ekonomia/finansa, agrikultura, dezvoltimentu, jestaun, administrasaun, no negósiu*. Komparaun entre prokura no oferta, área sira hanesan *ekonomia/finansa, agrikultura, jestaun, enjineiru sivil no informática* enfrenta disequilíbriu entre prokura no oferta, liliu oferta barak liu duke prokura. Iha parte seluk área *finansa no saude* hatudu sinál di'ak tamba entre prokura no oferta ladun iha deferénsia boot.

Importante atu nota katak, kestaun disequilíbriu ida ne'e maior parte la'ós tanba universidade mak prodús graduadu barak, maibé kestaun ligadu ba dezvoltimentu ekonómiku lentu no demanda iha merkadu traballu iha setór sira refere mak ki'ik tebes.



Fonte: Jornal da República 2019, no ETANListServ 2019

²⁶ Jornál da República 2018.

²⁷ ETANListServ 2019.

4. Oportunidade Servisu (Vaga) Publikadu iha 2019

Centru Informasaun Merkadu Traballu iha Sekretária de Estadu Formasaun Profisionál no Empregu analiza dados vaga ho total 940 ne'ebé publika husi setór privadu no públiku hahú husi Janeiro to'o Dezembru tinan 2019. Iha publikasaun vaga hirak ne'e hatudu katak prokura nivel edukasaun lisensiatura barak liu hamutuk 423, Masteradu 141, no 385 la klasifika tuir nivel edukasaun. Vaga hirak ne'e rekere mós esperénsia servisu tuir tipu de pozisaun. Mudansa tendénsia oportunidade servisu iha tinan 3 nia laran, bele observa katak kresimentu empregu aas ba bebeik husi 2017 ate 2019 maske seidakuficiente ba forsa traballu ne'ebe iha. Mudansa makaas iha 2019 atribui ba fornimentu oportunidade empregu husi setór públiku²⁸.

Tinan	Totál Vagas	Lisensiatura	Mastradu	la klasifika
2019	940	423	141	385
2018	332	179	41	77
2017	101	101	67	-

Setór (Área Estudu)

Tabela tuir mai hatudu demanda ka prokura área estudu sira iha merkadu traballu. Tuir analiza vaga 2019 hatudu katak okupasaun sira iha *ekonomia* no *finansa*, por ezemplu, sai nu'udar okupasaun ne'ebé ho prokura aas iha merkadu traballu, no tuir ho Agrikultura no sira seluk alistadu. Área estudu ne'ebé elijivel ba okupasaun sira iha *ekonomia* no *finansa* inklui estudu negósiu, kontabilidade, ekonomia, finansa públiku, no merkaduria. Tabela tuir mai hatudu topu 6 área edukasaun ne'ebé ho prokura aas tebes.

Área edukasaun	Demanda
Ekonomia no Finansa	115
Agrikultura	59
Dezenvolvimentu	59
Jestaun	53
Administrasaun	52
Negósiu (Business)	50

Bazeia ba dados ne'e, rekomenda katak, estudante ne'ebé aplika ba bolsu-estudu ou ba universidade sira iha rai laran presija toma konsiderasaun ba área estudu ne'ebé temi iha leten, nu'udar área sira ho prokura aas, atu bele hasa'e sira-nia empregabilidade. Adisionalmente, Centro ba Informasaun Merkadu Traballu (CIMT) rekomenda katak organizasaun hirak ne'ebé fornese bolsu-estudu ba estudante Timoroan presiza fó preferénsia ba estudante hirak ne'ebé intende atu foti kursu ne'ebé ho prokura aas iha merkadu traballu.

²⁸ ETANListServ 2019.

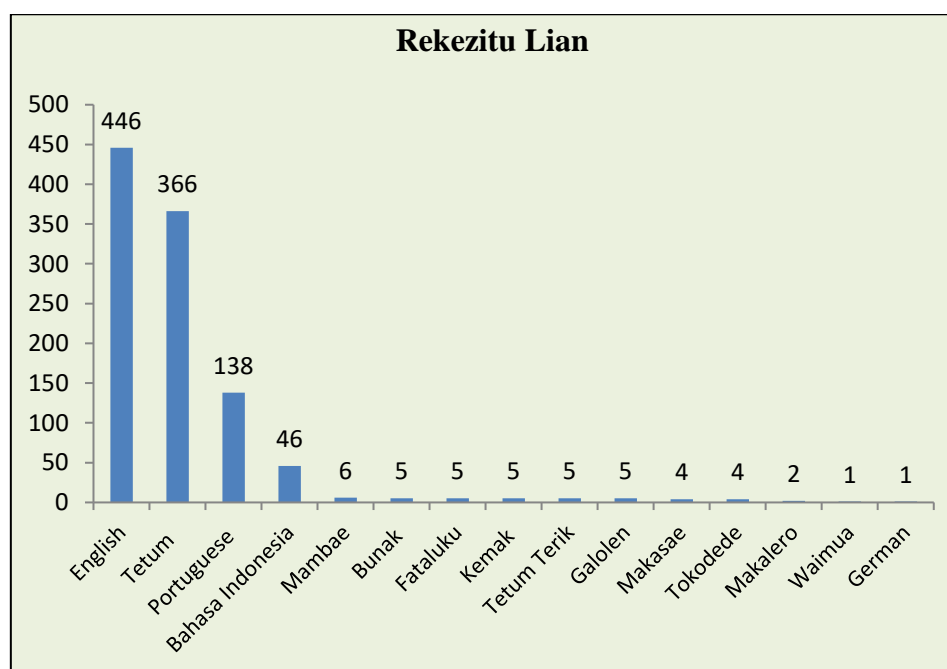
Tipo Pozisaun Tuir Nivel Edukasaun no Esperénsia Servisu

Tabela iha kraik indika tipu pozisaun tuir nivel edukasaun no esperénsia servisu sira. Tabela ida ne'e fornese informasaun kona-ba relasaun entre pozisaun, nivel edukasaun, no mós esperénsia servisu. Por ezemplu, 80% husi vaga ne'e presija aplikante ba pozisaun nu'udar asesór ho nivel edukasaun lisensiatura, maske presija porsentu ki'ik (8%) ba nivel edukasaun mestradu, maibé presija esperénsia servisu ho tinan barak maizoumenus 5 to'o 10. Ba pozisaun jestór, 20% husi vaga mak prezisa aplikante ho nivel edukasaun lisensiatura no 11% deit mak rekere aplikante ho nivel edukasaun mestradu, maibé ho esperénsia servisu ho tinan 2-10. Importante mós atu nota katak 67% prezisa lisensiatura no 10% mestradu, no rekere esperénsia servisu tinan 2-15 ba pozisaun sira nu'udar konsultór.

Tipo Pozisaun	Totál	Basarelatu	Mastradu	Tinan
Ofisial	274	58%	7%	1-10
Jestór	89	80%	11%	2-10
Asesór	86	83%	8%	5-20
Asistente	62	52%	3%	1-6
Enjenaria	57	74%	2%	2-3
Espesialista	51	63%	10%	2-10
Konsultór	45	67%	27%	2-15
Kordenadór	44	80%	11%	2-5
Enumeradór	37	60%	0%	0-1

Rekezitu Lian

Gráfiku iha okos hatudu prokura abilidade lingua. Lian Ingles mak ho prokura aas liu duké lian sira seluk, tuir ho lian Tetun. Gráfiku ida ne'e hatudu importánsia husi lian Ingles no Tetun bainhira mak-buka servisu sira konsidera kompete iha merkadu traballu setór privadu nian.



EtanListserv 2019

Kompeténsia ba empregabilidade

Respondente (empregadór) sira ba *Peskiza Empreza no Abilidade 2019* nian informa kona-ba abilidade sira ne'ebé importante maibé atualmente kuaze falta iha sira-nia traballadór sira. Resultadu estudu ne'e hatudu katak, empregadór sira normalmente valoriza mós abilidade “*soft skills*” aliende abilidade téknika. Entaun, *Soft skills* nu'udar fatór importate ba empregabilidade maibé 21% husi empregadór sira deklara katak sira-nia traballadór sira falta abilidade iha “*servisu ekipa*”, tuir ho abilidade atu “*foti iniciativa*” rasik hodi hala'o servisu ho total 17.8%, “*atetude pontualidade*” hamutuk 17% no menus iha “*komunikasaun orál*” hamutuk 15.7%, no iha persentazen oitoan kona-ba menus abilidade sira seluk hanesan *komunikasaun eskrita, numerásia no atendimentu kliente*²⁹.

Limitasaun Servisu-Kmaan husi Traballadór sira	Pursentajen
Servisu-ekipa	21.7%
Foti iniciativa	17.8%
Atetude la pontuál	17.0%
Komunikasaun orál	15.7%
Literasia	8.3%
Responsabilidade jestaun	5.7%
Komunikasaun eskrita	5.3%
Numerásia	5.3%
Atendimentu kliente/konsumidór	2.7%
Servisu espesifiku iha área akomodasaun ho produsaun hahan	0.7%
Servisu espesifiku iha área Indústria automotivu	0.4%
Abilidade manuál	0.4%

Fonte: *Peskiza Empreza no Abilidade 2019*

²⁹ *Peskiza Empreza no Abilidade 2019*.

5. Rezumu

Produitu Internu Brutu (PIB) la'ós mina hatudu tendénsia tun ba bebeik husi tinan 2011 no tún -25% iha 2014. PIB sa'e sinfikante ba porsentu 20% maske tun fila fali ba -9% iha tinan 2017. Tanba PIB Timor-Leste nian kuaze 70% husi despezas estadu, implika katak rendimentu setór privadu independentemente no dependentemente dependidu ba despezas refere.

Haree ba dadus balansu komérsiu, ita hatene katak valór importasaun no esportasaun laiha balansu, tuir dadus 2017 hatudu katak valór importansaun hamutuk milaun USD 552 no valór eksportasaun totál milaun USD 16 deit. Bainhira bens no servisu no produitu agrikola ne'ebé importa prodús lokalmente, konserteza sei utuliza mós forsa traballu existente.

Evolusaun populasaun idade servisu iha tinan 2016 hatudu ninia kresimentu anuál mak 2.4% ka kuaze liu ema 60 mil tama ba idade servisu, komponente forsa traballu hanesan empregu no dezempregu mós sa'e durante tinan 2010, 2013 to'o 2016. Ida ne'e tamba kresimentu populasaun ne'e rasik. Empregu iha setór agrikultura kontinua sa'e no dezempregu kauze estavel ka laiha mudansa siginifikativu en termus de taxa dezempregu.

Durante períodu Janeiru to'o Setembru 2019, SERVE.IP konsege rejista empreza foun hamutuk 2,544 husi setór atividade ekonómiku oi-oin. Setór komersiu, grossu no retallu mak aas liu ho representasaun 45%, setór manufatura iha 11%, no kontrusaun 10.3%, entretantu setór sira seluk ho menus husi 9% hanesan transportasaun no armazen, atividade fornimentu bé no setór sira seluk tán.

Rezultadu Peskiza Empreza no Abilidade 2019 identifika katak, servisu-na'in sira-nia abilidade *soft skills* mós empregadór sira prioritiza maibé iha peskiza ne'e hatudu katak sira nia traballadór menus iha abilidade; *servisu ekipa* (21% husi empregadór deklara nune'e), *foti inisiativa rasik* (17.8% husi totál empragdór deklara nune'e), *atetude pontualidade* (17%) no *komunikasaun orál* (15.7%).

Iha tinan 2019, Centru Empregu no Orientasaun Profisionál (CEOP) através SIMU-Web konsege rejistu kliente hamutuk 12,753. CEOP rejistu mós vaga servisu iha rai-laran hamutuk 118, husi vaga hirak ne'e totál 84 mak prenxidu hodi servisu iha rai-laran. Aliende ne'e mós, na'in 1,652 mak hetan empregu iha Australia no na'in-467 mak hetan empregu iha Korea du Súl.

Husi traballadór sazonal ne'ebé servisu iha Australia iha tinan 2019 konsege haruka osan tama Timor-Leste ho montante millaun USD 4.3. Entretantu, traballadór Timor-oan iha Korea du Súl konsege haruka osan milaun USD 3.8.

Nune'e mós ezisténsia traballadór estranjeiru iha Timor-Leste hamutuk ema-na'in 830 la-inklui diplomata sira, traballadór hirak-ne'e mai husi nasaun 34, no traballadór barak-liu mai hosi: Xina, Indonézia, Filipina, Malázia no Portugál, ema estranjeiru sira-ne'e barak-liu servisu hanesan Jestór.

Prinsípiu merkadu traballu nia komponente rua importante mak prokura no oferta, tuir dadus ne'ebé iha, koko atu apár prokura no oferta atu nune'e bele sukat balansu merkadu traballu hodi bele sai hanesan baze no evidensia ba polítika no tomada desizaun ba kestaun edukasaun no formasaun téknika profisionál no empregu. Iha nivel graduadu formasaun téknika vokasionál iha diferénsia entre prokura (vagas) no oferta (graduadu tuir área kursu profisionál), katak prokura no oferta la dun hasoru malu. Iha nivel edukasaun tersiaria ka ensinu superiór iha diferénsia bo'ot entre prokura no oferta.

6. Rekomendasau Sira

Asegura Balansu Negósiu no Polítika Subtituisaun Importasaun: Asegura balansu negósiu bele loke dalan ba kria saun empregu. Governu tenki toma atensaun liliu ba polítika eksportasaun no importasaun ida ne'ebé balansu liu ida agora. Governu tenke promove kondisaun sira ba dezvoltimentu setór privadu sira ka indústriá sira ne'ebé orientadu ba eksportasaun, liliu produktu intermediáriu no produktu finál. Iha realidade, importasaun sasan ligadu ba produktu agrikola kompostu husi 21% husi totál importasaun. Tanba ne'e, governu tenke kria polítika substituisaun importasaun iha produktu sira agrikultura nian, liu husi dezvoltimentu indústriá agrikultura tuir prioridade produktu importadu barak referidu iha dados, no emprega forsa traballu liutan.

Insentiva Setór Privadu: Ho ligasaun pozitivu entre kresimentu empregu no rendimentu hatudu husi dados apresentadu, CIMT rekomena ba governu liliu instituisaun relevante atu insentiva setór privadu sira ne'ebé ho natureza laborál-intensivu. Empreza ho natureza hanesan ne'e, ho sira nia kresimentu, bele kontribui mós kresimentu empregu.

Promove Kresimentu Empreza iha Setór Agrikultura: Bazeia ba dados rejistu empreza iha SERVE.IP iha 2019, empreza sira halai liu ba agrikultura ho totál 2%, tanba ne'e Ministériu Agrikultura presija loke dalan ba dezvoltimentu indústriá sira iha setór agrikultura liutan.

Aproveita Traballadór Sasonál Empregadu iha Agrikultura: Númeru traballadór ba agrikultura iha Australia tinan-tinan aumenta ba bei-beik husi 2012 ate 2019 ho totál nain 4,148. SEFOPE no Ministériu Agrikultura tenki servisu hamutuk hodi bele utiliza traballadór hirak ne'e no aproveita sira nia esperénsia liliu ba dezvoltimentu indústriá agrikultura.

Inkorpora Materia “Soft Skills” iha Kurríkulu: Centru Treinamentu (se possivel, eskola sekundria no universitáriu) sira presija inkorpora materia kona-ba “Soft-skills” ne'ebé identifikadu nesesáriu tebes atu hasa'e empregabilidade, tuir Peskiza Empreza no Abilidade 2019.

Liga Kliente Graduadu Rejistradu iha SIMU-Web ba Empregadór sira liutan: Kada tinan, ema rejistu iha CEOP hatudu iha Sistema SIMU-Web aumenta ba bei-beik, maibé husi totál rejistradu, númeru oituan deit mak hetan servisu iha rai laran. CEOP presija estabese kooperasaun ho empregadór sira klean liutan hodi liga rejistradu iha SIMU-Web ba empregadór ne'ebé presija traballadór.

Kapasita Timoroan ba Pozisaun Prenxidu husi Estranjeiru ba Proporsau razoavel: Iha setór privadu (empreza), pozisaun altu sira hanesan jestór representa 42% husi totál okupasuan ne'ebé prenxe husi traballadór estranjeiru sira, tuir dados rejistu iha Inspesau Gerál Traballu. CEOP, empregadór sira, no Centru treinamentu (inklui universitáriu) sira kolabora hodi kapasita Timoroan ho abilidade nesesáriu atu eleva ba pozisaun sira refere ba proporsau ida razoavel.

Hasa'e Númeru Traballadór Sasonál iha Área Ospitalidade: Númeru Traballadór Sasonál ba servisu iha área ospitalidade kada tinan proporsionalmente tun ba bebeik husi 100% iha 2012 to'o 3% deit iha 2019. SEFOPE liu husi Diresau Nasionál Empregu Exterior presija asegura kresimentu númeru iha área refere, tanba traballu sasonál nu'udar oportunidade ida mós ba potenciál Timoroan iha dezvoltimentu negósiu/empreza iha indústriá ospitalidade iha Timor-Leste.

Akonselamentu Estudante: CEOP no CIMT kolabora hodi akonsela estudante sira kona-ba área estudu sira ne'ebé emerjente no kritéria empregabilidade sira seluk ne'ebé presija ganha hodi hasa'e sira nia oportunidade ba servisu.

Ba Informasaun liután kona-ba matéria sira iha boletín ida-ne'e, favór kontakta:

Jenifer António da Cruz Pui
Diretór, Centro ba Informasaun Merkadu Traballu
Sekretária Estadu ba Formasaun Profissional no Empregu (SEFOPE)
Enderesu: Palácio das Cinzas, Eiz Edifício UNDP, Caicoli, Dili, Timor-Leste.

jeniferantoniopui@gmail.com ka liga ba +670 77188154