



República Democrática de Timor-Leste

Financial Year 2013

Budget Execution Report for

Third Quarter

**Ministry of Finance
Directorate General of Treasury**

Financial Year 2013

Budget Execution Report for

Third Quarter

TABLE OF CONTENTS

	Page
Overview of Financial Position	1
1. Budget Appropriations	1
2. Fiscal Estimates	2
Budget Execution Whole of Government	3
1. Overall Budget Execution	3
2. Non-Petroleum Revenue Receipts	5
3. Expenditure by Appropriation Categories	7
4. Expenditure by Items	8
5. Special Funds	8
Conclusion and Summary	10

Statements

1. *Summary of Revenues*
2. *Summary of Expenditure by Items*
3. *Statement of Expenditure by
Functions*
4. *Statement of Expenditure*
5. *Statement of Expenditure for
Infrastructure Fund*
6. *Statement of Expenditure for Human
Capital Development Fund*

Budget Execution Report up to the Second Quarter FY 2013

Overview of Financial Position

1. Budget Appropriations

The Budget for the Financial Year 2013 was approved on the 18th of February 2013 under Law No 02/2013.

The total approved appropriations including the special funds are US \$ 1,647.5 million. The Infrastructure Fund budget is US \$ 604.4 million, which includes US\$ 43.6 million financed from external borrowings. The budget for the Human Capital Development Fund for 2013 is US \$ 42.4 million. Excluding the Special Funds, the total appropriation comes to US \$ 1,001.6 million.

The original appropriations, including a comparison to FY 2012, are shown in the table below.

Table 1

Appropriation Category	Original Appropriations	Final Appropriations	Variation from
	FY 2013 (US\$ '000)	FY 2012 (US\$ '000)	FY 2012 (US\$ '000)
Salary & Wages	160,531	139,037	21,494
Goods & Services	399,082	347,075	52,007
Minor Capital	49,595	49,184	411
Capital Development	152,500	124,828	27,672
Public Transfers	238,985	233,744	5,241
Total CFET	1,000,694	893,868	106,826
Capital Development Infrastructure Fund	604,377	875,133	(270,756)
Goods & Services Human Capital Development Fund	42,448	37,448	5,000
Total State Budget	1,647,519	1,806,450	(158,931)

2. Fiscal Estimates

The table below shows revenue and expenditure estimates, and the financing items of the budget. The budget estimates a total expenditure of US\$ 1,647.5 million and domestic non-petroleum revenue at US\$ 146.3 million during FY 2013. Domestic Non-Petroleum Revenue budgeted 2013 is 8% higher than 2012. Parliament has approved transfers from the Petroleum Fund of up to US \$ 787.0 million during the year.

The total fiscal deficit is estimated at US\$ 1,501.2 million (US\$1,647.5 – US\$146.3 million). This deficit has been financed by transfers from the Petroleum Fund of US\$ 787.0 million, US\$ 43.5 million of external borrowings, funds rolled over from 2012 in the Infrastructure and Human Capital Development Funds of \$452.9 million and \$217.7 million from cash surpluses in the Consolidated Fund of Timor-Leste (CFET).

Table 2

	Original Budget Estimates FY 2013 (US\$'000)	Original Budget Estimates FY 2012 (US\$'000)
RECEIPTS		
<i>1. Domestic Revenue (2+3)</i>	146,300	136,080
2. Tax revenue	105,760	95,060
3. Non-tax revenue	40,540	41,020
<i>4. Capital Receipts from Petroleum Fund</i>	<i>787,000</i>	<i>1,494,900</i>
5. Total State Budget Receipts (1+4)	933,300	1,630,980
EXPENDITURE		
<i>6. Recurrent Expenditure (7+8+9)</i>	841,046	719,856
7. Salary & Wages	160,531	139,037
8. Goods & Services	441,530	347,075
9. Transfers	238,985	233,744
<i>10. Minor Capital</i>	<i>49,595</i>	<i>49,184</i>
<i>11. Capital & Development</i>	<i>756,877</i>	<i>124,828</i>
12. Total Recurrent + Capital Expenditure (6+10+11)	1,647,518	893,869
SURPLUS/ DEFICIT		
<i>13. Recurrent Surplus / (Deficit) (1-6)</i>	<i>(694,746)</i>	<i>(583,776)</i>
<i>14. Fiscal Surplus / (Deficit) (1-12)</i>	<i>(1,501,218)</i>	<i>(757,788)</i>
<i>15. Fiscal Deficit financed by:</i>		
<i>a. Capital Receipts from Petroleum Fund</i>	<i>787,000</i>	<i>1,494,900</i>
<i>b. Drawdown from Cash Reserves</i>	<i>217,730</i>	<i>737,111</i>
<i>c. Rollovers</i>	<i>452,900</i>	<i>-</i>
<i>d. External Borrowings</i>	<i>43,588</i>	<i>-</i>

Budget Execution Whole of Government

1. Overall Budget Execution *including* Special Funds

The revenue and expenditure figures provided in this section include expenses under Special Funds and are provisional, subject to reconciliation and audit.

Table 3

	Original & Current Budget Estimates	Actual Cash Expenditure for	% Actual Cash to Current Budget	% Actual Cash to Current Budget
	FY 2013 (US\$'000)	FY 2013 (US\$'000)	of Q3 FY 2013	of Q3 FY 2012
RECEIPTS				
1. Domestic Revenue (2+3)	146,300	97,212	66%	71%
2. Tax revenue	105,760	71,990	68%	74%
3. Non-tax revenue	40,540	25,222	62%	65%
4. Capital Receipts from Petroleum Fund	787,000	180,000	23%	61%
5. Total State Budget Receipts (1+4)	933,300	277,212	30%	62%
EXPENDITURE				
6. Recurrent Expenditure (7+8+9)	841,046	417,508	50%	65%
7. Salary & Wages	160,531	98,303	61%	62%
8. Goods & Services	441,530	195,449	44%	62%
9. Transfers	238,985	123,756	52%	72%
10. Minor Capital	49,595	5,153	10%	39%
11. Capital & Development	756,877	136,701	18%	31%
12. Total Recurrent + Capital Expenditure (6+10+11)	1,647,519	559,362	34%	45%
SURPLUS/ DEFICIT				
13. Recurrent Surplus / (Deficit) (1-6)	(694,746)	(320,296)	46%	64%
14. Fiscal Surplus / (Deficit) (1-12)	(1,501,218)	(462,150)	31%	42%
15. Fiscal Deficit financed by:				
a. Capital Receipts from Petroleum Fund	787,000	180,000	23%	61%
b. Drawdown from Cash Reserves	217,730	182,835		
c. Rollover of Special Fund Balances	409,812	99,315		
d. External Borrowings Including Rollover from FY 2012	43,088	-	-	
e. Total Rollover (C+D)	452,900			
f. Additional External Borrowings FY 2013	500			

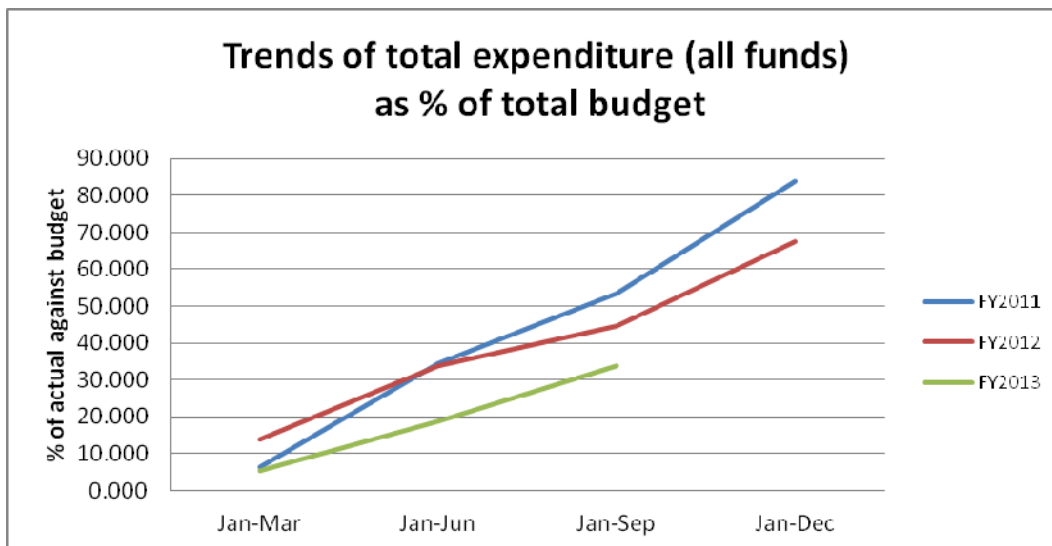
At the end of the third quarter the total domestic revenues collected and deposited into the Consolidated Fund of Timor Leste (CFET) were US\$ 97.2 million (66% of annual budget estimates). No funds were transferred during Quarters 1 and 2 from the Petroleum Fund,

with accumulated Cash Reserves in CFET being drawn down to fund expenditure. In Quarter 3, it was necessary to transfer US\$ 180.0 million from the Petroleum Fund to CFET in order to meet payment requirements.

Overall total state budget receipts are 30% of budget estimates which is lower than the 62% achieved at the end of the corresponding quarter of FY 2012. Two primary factors cause the lower percentages in current revenue budget compared to the corresponding quarter of FY 2012. Firstly, the amount of US\$ 180.0 million withdrawn from the Petroleum Fund to date in FY 2013 is lower than the amount withdrawn in the corresponding period in 2012 of US\$ 908.0 million. Secondly, the revenue estimate of the current year at US\$ 146.3 million is 8% higher than the budget estimates of 2012. As revenues collected in 2013 are at similar levels to 2012, the higher budget has resulted in a lower percentage of domestic revenue collection. The details of revenues collected are provided in Statement 1 attached to this report.

Budget execution up to the third quarter for the whole of the State Budget *including* Special Funds was US\$ 559.3 million (on cash basis) which is 34% of the total budget of US\$ 1,647.5 million. This is lower than the budget execution of 45% for the corresponding period of FY 2012. A quarter-wise trend analysis of the total budget execution for all funds as a percentage of total state budget is presented in Figure 1. It shows budget execution for 2013 progressing at a slower pace compared to previous years. This is due to high value infrastructure projects such as electrification nearing completion and low budget execution in certain line ministries.

Figure 1



Statement 2 details expenditures for each fund and appropriation category. This shows that *excluding* the Special Funds, expenditure up to Quarter 3 was US\$ 425.8 million, which represents 43 % of the budget appropriation of US\$ 1,000.6 million. Further, it can be seen

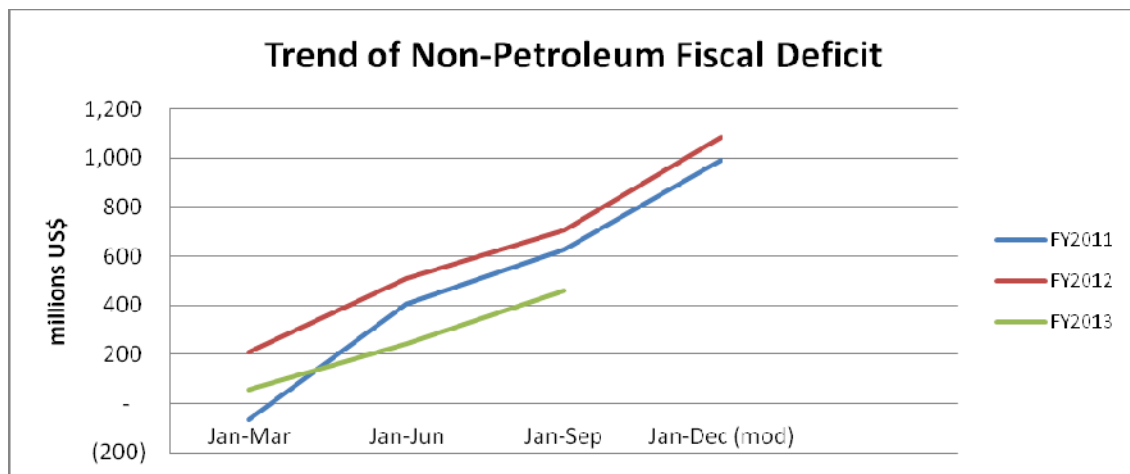
from Statement 2 that the expenditure for the Infrastructure Fund for the third quarter was US\$ 99.3 million while a cash expenditure of US\$ 19.3 million was recorded by the Human Capital Development Fund.

The consolidated position of expenditure for all funds based on functions is annexed as Statement 3. The main expenditure category is Economic Services (29% of total expenditure) followed by General Services (31%), Social Protection (14%), Education (10%), Health (5%), Security (5%) and Defense (3%).

Details of expenditure by ministry and division are annexed in Statement 4. The statement also provides details for appropriation categories including all funds. The recurrent deficit till the end of the third quarter of FY 2013 was US\$ 320.2 million (46% of budget estimates), which is lower than corresponding period of previous year (2012) when it was 64%. This is due to reduced recurrent expenditure in 2013 compared to the same period in the previous year arising from line ministries having lower budget execution rates compared to previous years.

The non-petroleum fiscal deficit till the close of third quarter was US\$ 462.1 million. At 31% this is lower than the 42 % of FT 2012 and is also attributed to the lower expenditure levels in 2013.

Figure 2



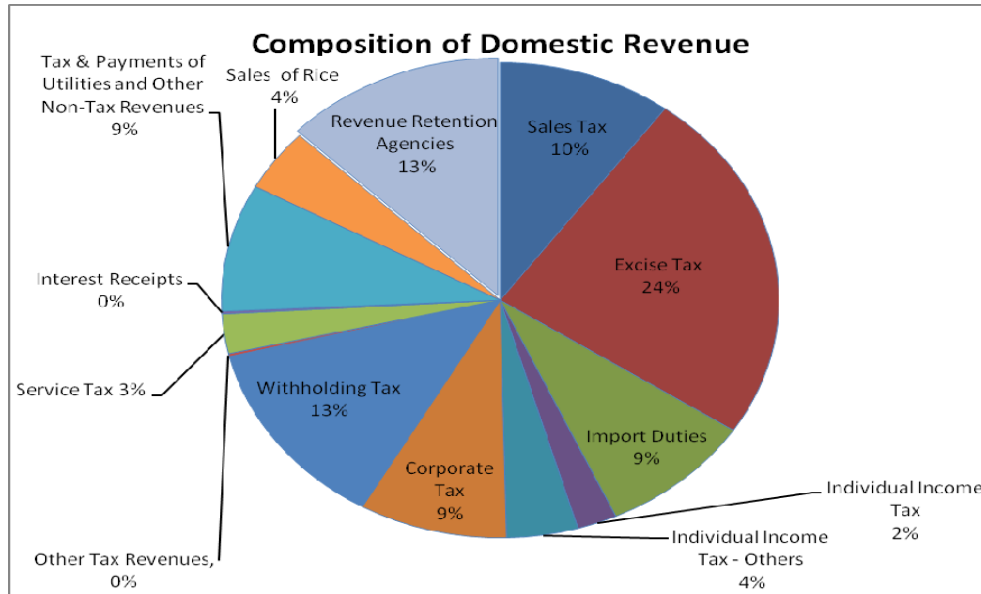
1. Non-Petroleum Domestic Revenue Receipts

The total domestic revenue collections up to the third quarter were US\$ 97.2 million which are 66% of the estimates.

Non-tax revenue receipts were 72% of the estimates while the autonomous agencies collected 54% of estimates up to the third quarter.

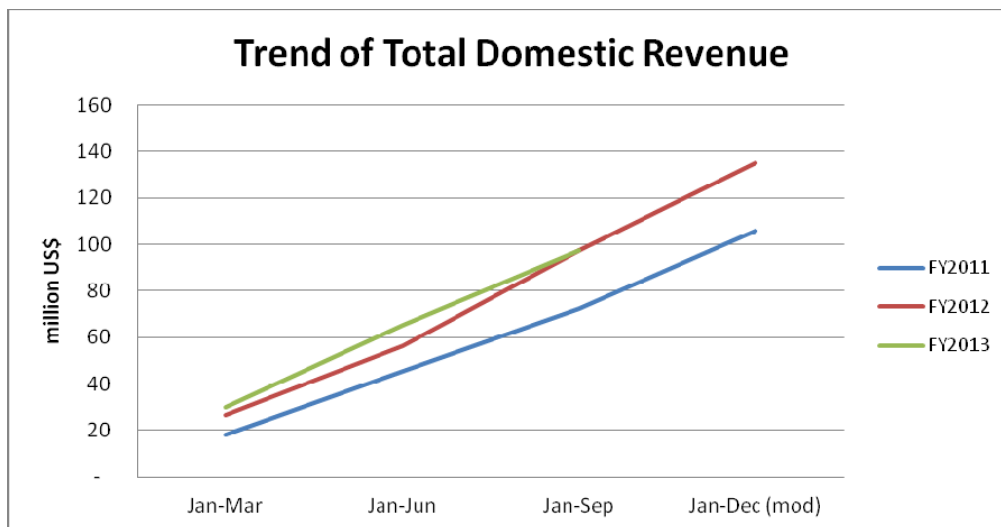
Excise Duties, Special Withholding Tax, Corporate Business Tax, Sales Tax and Import Duty are the major components of tax receipts, as shown in Figure 3 below. The details of various taxes, user fees & charges and other non-tax revenues are given in the annexed Statement 1.

Figure 3



The trends of domestic tax collection, as shown in Figure 4, indicate that the revenues collected during FY 2013 are slightly higher than previous years and also that the collection pattern follows closely that of the previous year.

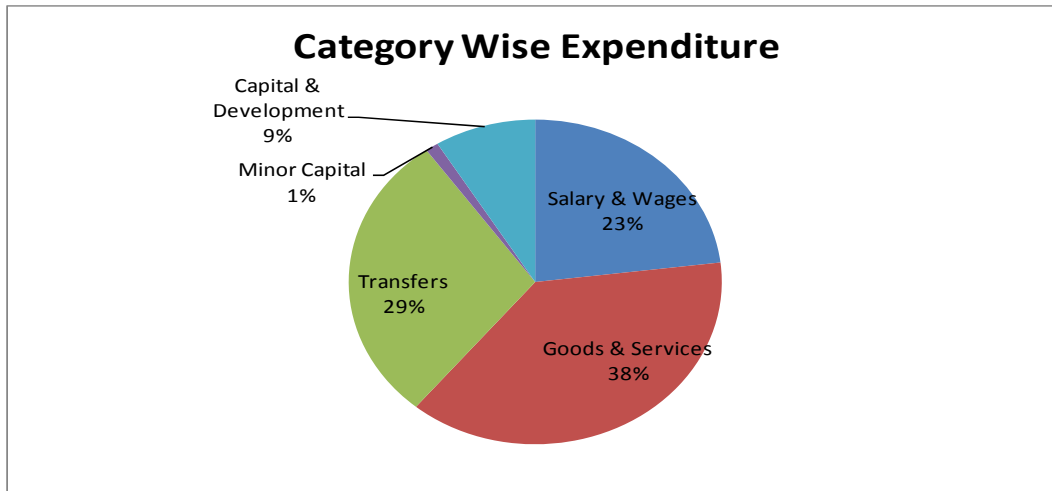
Figure 4



2. Expenditure by Appropriation Categories *excluding* Special Funds

Excluding the Special Funds, the major components of expenditure up to the end of the third quarter were Goods & Services 38%, Transfers 29%, and Salary & Wages 23%, as shown in Figure 5 below.

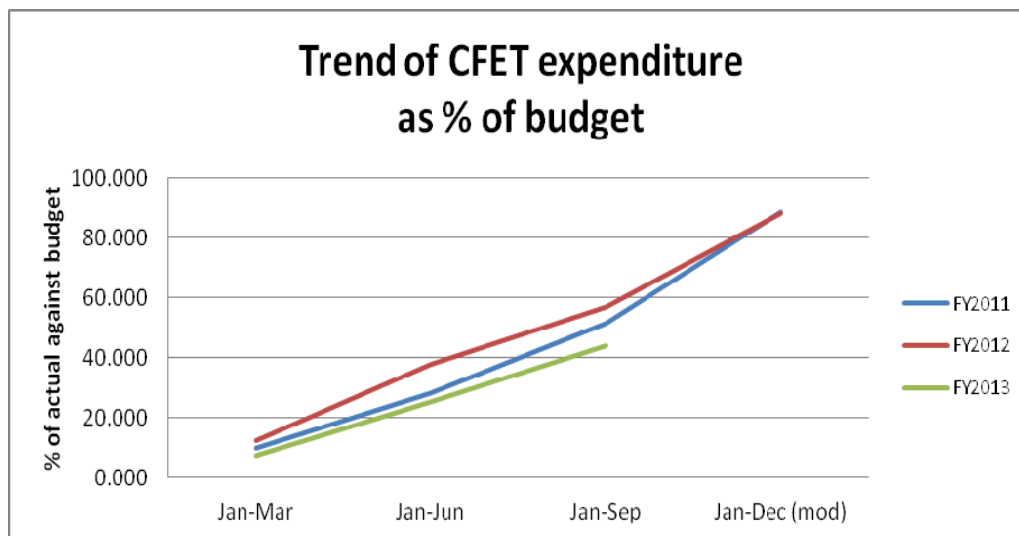
Figure 5



Category-wise details for each function and by ministry and division are provided in Statements 3 and 4 for all the funds.

Trend analysis for CFET expenditure as shown in Figure 6 below reflects the earlier comment that CFET budget execution percentage for 2013 is lower than previous years.

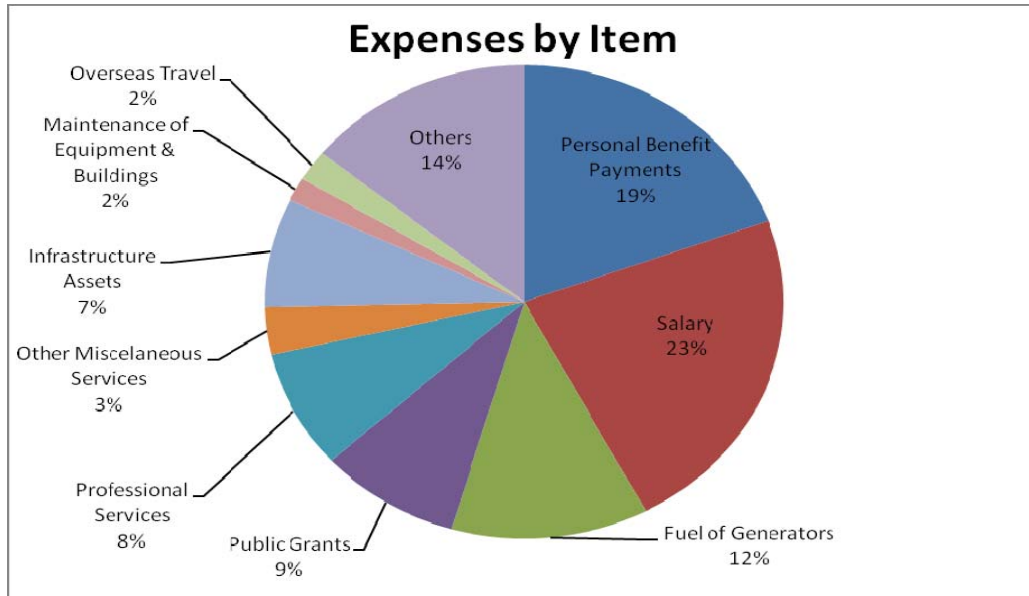
Figure 6



3. Expenditure by Items, *excluding* Special Funds

The major categories of expenditure in Quarter 3 were Transfer Payments 19%, Salaries & Allowances 23%, and Fuel for Generators 12 % as shown in Figure 7 below. Details of expenditure by items are given in Statement 4.

Figure 7



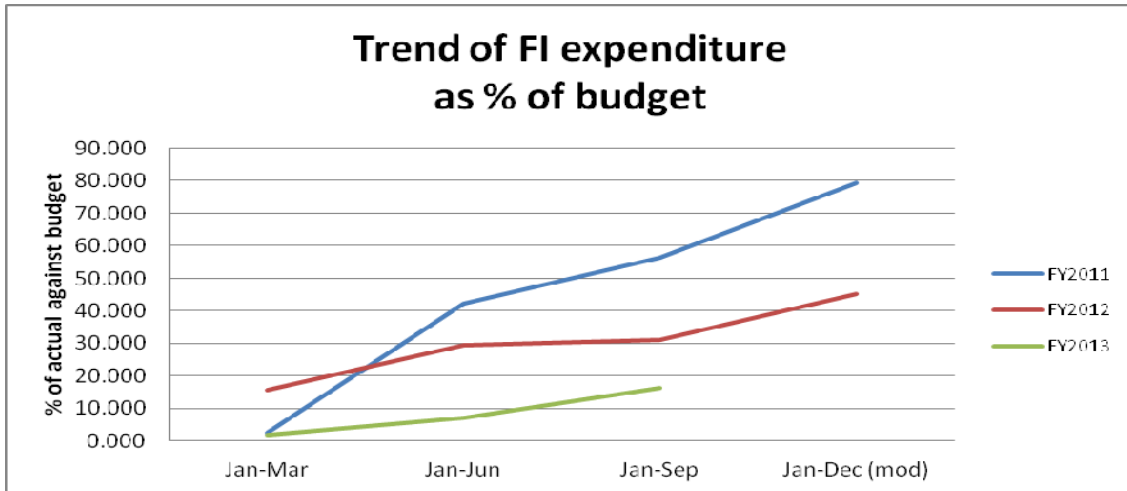
4. Special Funds

a. Infrastructure Fund

Total expenditures for the Infrastructure Fund at the end of Quarter 3 were US\$ 99.3 million. Major components of this expenditure were Roads & Bridges (US\$ 11.1 million) and the Central Electricity Project (US\$ 14.3 million). A detailed statement for the Fund is appended in this report at Statement 5.

Trend analysis of budget execution (on a cash basis) for the fund shows that it is lower during the current year as compared to the corresponding period of previous year both in absolute terms and as a percent of budget appropriation, as shown in Figure 8 below. This is due to major high value projects such as electrification nearing completion.

Figure 8

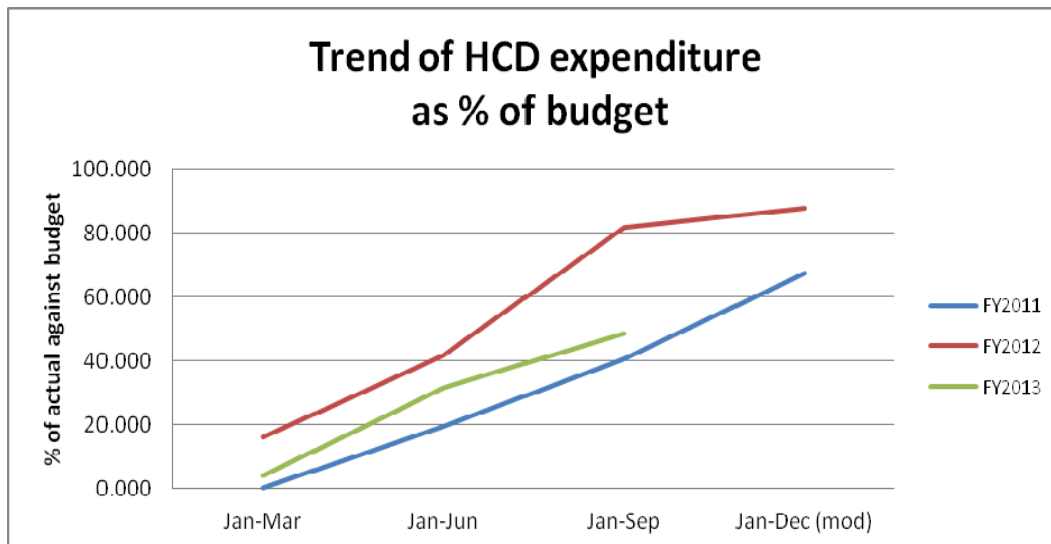


b. Human Capital Development Fund

At the end of Quarter 3, total expenditure for the Human Capital Development Fund (HCDF) was US\$ 19.3 million. The major components of expenditure were Scholarships – US\$ 10.4 million and Professional Training US\$ 3.6 million. A detailed statement for the Fund is appended in this report as Statement 6.

Trend analysis of budget execution (cash basis) for HCDF shows that it is lower during the current year as compared to the corresponding period in the previous year both in absolute terms and as a percent of budget appropriation, as shown in Figure 10 below.

Figure 9



Conclusion and Summary

The domestic revenue collection up to the third quarter was US\$ 97.2 million against the whole of year estimates of US\$ 146.3 million (66%). Budget execution up to the quarter 3 for the whole of the State Budget *including* Special Funds was US\$ 559.3 million (on a cash basis) which was 34% of the total budget of US\$ 1,647.5 million.

Circulars have been issued to all Ministries giving deadlines by which payment requests should be submitted to Ministry of Finance if they are to be met out of the 2013 Budget Appropriations while complying with IPSAS Full Cash basis requirements.

Receipt collections in dollar terms are similar to previous years while expenditures other than Salary & Wages have been significantly lower than 2012. Both Goods & Services and Transfers have contributed to lower expenditures at \$ 195.4 million and \$ 123.7 million respectively compared to \$ 225.4 million and \$ 143.3 million respectively for the same period in 2012. Overall, the non-petroleum fiscal deficit of 31% of budget is lower than the previous year because of the lower expenditures indicated above.

The budget execution for the Infrastructure Fund was US\$ 99.3 million which is 16% of the budgeted amount of US\$ 604.3 million due mainly to major capital intensive projects nearing completion. This is lower than the previous year when \$289.1 million in costs were incurred by Quarter 3 of 2012. The Human Capital Development Fund which recorded US\$ 20.5 million as budget execution (48 % of the allocated fund of US\$ 42.4 million) has also expended lower levels compared to the previous year.

Declaração 1 - Resumo de Receitas
3 ° Trimestre de Ano Fiscal de 2013

(US '000)

Codigo	Item de Receitas	Estimativas Original de Receitas	Estimativas Final de Receitas	Cobranças Concretas	% Concretas	Cobranças Concretas de 3° Trimestre de AF de 2012
06	Receitas Fiscais					
	A. Impostos sobre Mercadorias	63,966	63,966	44,587	70%	42,032
5000	Imposto sobre Vendas	15,893	15,893	9,792	62%	11,410
5001	Direitos de Consumo	31,744	31,744	23,466	74%	18,022
5002	Direitos de Importação	11,177	11,177	8,716	78%	9,334
5200	Imposto sobre Serviços	5,152	5,152	2,613	51%	3,266
	B. Outros Impostos	41,794	41,794	27,402	66%	28,656
5100	Empregados do Governo	1,112	1,112	2,241	202%	500
5101	Outros empregados	7,797	7,797	4,022	52%	4,732
5103	Imposto Corporativo	7,625	7,625	12,590	165%	5,482
5102	Imposto Especial Retenção	25,260	25,260	8,360	33%	17,901
5300	Outros Impostos	-	-	190		41
	I. Total das Receitas Fiscais (A +B)	105,760	105,760	71,990	68%	70,688
07	Receitas Não Fiscais					
	C. Juros	116	116	159	137%	66
5505	Juros	116	116	159	137%	66
	D. Taxas e Pagamentos de Utilização e Outras Receitas Não Fiscais	17,923	17,923	12,621	70%	12,435
5400	Registo de Empresas	2,222	2,222	707	32%	1,038
5401	Correios	36	36	54	149%	22
5402	Taxas de Terranos e Propriedades	2,935	2,935	2,015	69%	2,105
5403	RTTL Fees	-	-	247		
5404	Taxas de Água e Saneamento	42	42	40	96%	29
5405	Propinas da Universidade Nacional	710	710	487	69%	
5406	Taxas Sobre Registo de Veiculos	682	682	711	104%	486
5407	Taxas Sobre Inspeção de Veiculos	271	271	258	95%	195
5408	Taxas de Cartas de Condução	148	148	159	108%	108
5409	Franchising Transporte Publico	51	51	76	147%	36
5410	Multas de Transportes	112	112	95	85%	81
5411	Outras Taxas de Transportes	30	30	13	45%	22
5413	Passaporte e Identidade	638	638	641	100%	463
5414	Vistos	981	981	1,483	151%	708
5415	Receitas Hospitalares	287	287	58	20%	215
5416	Tribunais	8	8	71	942%	5
5417	Inspeção Veiculos de Importação	3	3	28	872%	2
5500	Dividendos, Lucros e Ganhos	4,287	4,287	419	10%	1,779
5501	Multas	21	21	28	133%	14
5502	Taxas Extração de Minerais	38	38	43	111%	42
5503	Multas-Profissionais de Saude	2	2	0		2
5504	Receitas de Documentos sobre Concursos	27	27	84	308%	23
5506	Leilão	442	442	89	20%	198
5507	Venda de Arroz e Juros	2,505	2,505	4,149	166%	4,127
5508	Taxa de Centro Bambu Tibar	344	344	0	0%	18
5509	Receitas de Jogos Socias	260	260	140	54%	174
5510	Aluger do Propriedade Governo	88	88	81	92%	38
5511	Taxa de Embaixada	-	-	0		-
5512	Produtos Florestais	157	157	33	21%	63
5513	Multa Inspeção de Alimentação Economica	-	-	1		-
5514	Investimento Taxa de Inscricao	41	41	12	29%	27
5515	Venda de Produtos Locais	344	344	87	25%	165
5517	RTTL Fees	-	-	28		
5599	Outras Receitas Não Fiscais	211	211	284	135%	249
	II. Total Receitas Não Fiscais (C + D)	18,039	18,039	12,780	71%	12,501
	III. Total Receitas Domésticas (I + II)	123,799	123,799	84,770	68%	83,189
	IV. Receitas de Capital do Fundo Petrolifero	787,000	787,000	180,000	23%	908,000
	Total das Receitas do Tesouro (III + IV)	910,799	910,799	264,770	29%	991,189
09	INSTITUIÇÕES AUTÓNOMAS					
5900	Receitas da EDTL	17,868	17,868	9,500	53%	10,977
5901	Taxas e Pagamentos Portuários	3,277	3,277	1,922	59%	1,955
5902	Taxas e Pagamentos de Aviação	1,404	1,404	810	58%	982
5903	Receitas do Instituto de Gestão de Equipamentos	-	-	209		95
5904	Receitas do SAMES	296	296	1	0%	66
	V. Total Receitas Instituições Autónomas	22,845	22,845	12,441	54%	14,074
	III + V	146,644	146,644	97,211	66%	97,263
	Total Receitas (Domésticas + Fundo Petrolifero + Autofinanciadas)	933,644	933,644	277,211	30%	1,005,263

Declaração 2 - Despesas por Itens - Todo o Governo
3 ° Trimestre de Ano Fiscal de 2013

(US\$ '000)

Codigo	Rubrica de Despesas	2013 Orçamento Original(A)	2013 Orçamento Final (B)	Virements C=B-A	2013 Despesas em Dinheiro (D)	% D/B	2013 Adiantamento(E)	2013 Obrigações (F)	2013 Comprimissos (G)	2013 Saldo B-(D+E+F+G)	Q3 FY 2012 Despesas em Dinheiro
	Despesas do CFTL e Fundos Especiais	1,194,619	1,647,519	452,900	544,593	33%	14,769	288,138	210,164	589,854	786,681
	Despesas do CFTL	1,000,694	1,000,694	-	425,888	43%	13,641	195,653	133,364	232,148	473,685
01	Salários e Vencimentos	160,531	160,725	194	98,303	61%	-	0	-	62,422	87,700
600	Salários	146,541	146,541	-	90,672	62%	-	0	-	55,869	81,370
610	Horas Extraordinárias	1,675	1,869	194	1,160	62%	-	-	-	709	1,338
615	Subsídios	12,315	12,315	-	6,471	53%	-	-	-	5,844	4,980
401	Contingencia Salario e Vencimento	-	-	-	-	0%	-	-	-	-	12
02	Bens e Serviços	399,083	392,047	(7,037)	161,628	41%	13,303	94,904	42,882	79,330	186,911
620	Deslocações Locais	5,628	5,608	(20)	3,731	67%	-	129	114	1,635	3,633
625	Deslocações ao Estrangeiro	10,651	11,138	487	9,059	81%	-	715	1,165	198	6,638
630	Formação e Sessões de Trabalho	9,346	9,318	(28)	3,349	36%	-	644	945	4,380	2,776
640	Encargos de Instalação	8,149	7,873	(276)	3,148	40%	-	677	512	3,536	4,360
645	Arrendamento de Propriedades	2,576	2,609	33	1,773	68%	-	221	242	373	1,826
650	Combustíveis Operações de Veículos	14,137	14,061	(76)	5,755	41%	-	4,389	2,460	1,457	6,447
651	Manutenção de Veículos	12,965	12,965	-	3,755	29%	-	2,137	2,137	4,936	4,309
652	Seguros, Rendas e Serviços	1,963	1,915	(48)	869	45%	-	324	112	610	901
660	Materiais e Equip. de Escritório	5,367	5,362	(5)	2,011	38%	-	1,552	676	1,122	3,188
670	Mat. e Equip. Operacionais e de Consur	39,416	39,577	161	6,180	16%	-	19,152	9,467	4,777	24,135
680	Combustível de Geradores	101,684	101,496	(188)	53,060	52%	-	40,462	260	7,714	62,026
690	Manutenção de Equipamentos e Edifici	19,503	19,588	85	6,986	36%	-	5,463	5,829	1,309	3,188
700	Despesas Operacionais	43,883	40,900	(2,983)	11,602	28%	-	4,290	1,769	23,237	15,805
705	Serviços Profissionais	67,408	65,487	(1,921)	34,841	53%	-	8,314	4,333	17,999	25,047
706	Serviços de Tradução	1,707	1,617	(90)	151	9%	-	34	32	1,400	199
710	Outros Serviços Diversos	52,463	48,095	(4,368)	14,052	29%	-	2,309	8,349	23,385	16,208
715	Quotas de Membro	2,238	2,238	-	283	13%	-	27	190	1,738	985
750	Ajuste anterior ao período	-	-	-	1,022	0%	-	-	-	(1,022)	(184)
402	Contingencia Bens e Serviços	-	2,200	2,200	-	0%	-	-	2,189	11	5,424
	<i>Avanços de Dinheiro</i>										
140	Avanços para Distritos	-	-	-	-	0%	11,476	3,598	1,761	(16,835)	
740	Avanços Fundo Maneio para Ministério	-	-	-	-	0%	340	92	59	(492)	
745	Avanços Extraordinários de Dinheiro	-	-	-	-	0%	-	24	6	(30)	
760	Avanços para Embaixadas	-	-	-	-	0%	1,487	350	274	(2,112)	
05	Transferências	238,985	238,607	(379)	123,756	52%	-	20,214	36,733	57,905	143,302
720	Transferencia de Corrente	-	-	-	1,000	0%	-	-	-	(1,000)	-
721	Pagamentos de Benefícios Pessoais	139,883	139,879	(4)	83,963	60%	-	2,264	23,564	30,089	108,638
722	Concessões Públicas	90,941	90,105	(836)	37,946	42%	-	17,446	12,358	22,355	32,145
723	Concessões Públicas Capital	8,161	6,582	(1,579)	848	13%	-	504	811	4,419	1,535
408	Contingencia Transferencias	-	2,041	2,041	-	-	-	-	-	2,041	985
03	Capital Menor	49,595	56,098	6,503	4,815	9%	338	9,210	31,922	9,812	19,124
810	Aquisição de Veiculos	8,211	11,353	3,141	3,519	31%	-	1,880	7,217	(1,263)	7,484
820	Equipamento de EDP	1,258	2,165	906	218	10%	-	432	1,919	(405)	1,162
830	Equipamento de Segurança	2,573	2,483	(90)	5	0%	-	1,070	891	518	1,179
840	Equipamento de Comunicações	5,170	5,435	265	173	3%	-	1,242	2,650	1,370	1,349
850	Outros Equipamentos Diversos	19,294	20,026	732	270	1%	-	2,073	9,656	8,028	5,789
860	Mobiliário e Acessorios	8,842	10,237	1,395	445	4%	-	1,917	7,419	454	1,167
870	Equipamento de Escritório	1,135	1,206	71	114	9%	-	280	433	379	270
880	Geradores	49	49	-	5	10%	-	19	25	0	2
890	Equipamento de Água	3,063	3,065	2	67	2%	-	139	1,672	1,187	11
404	Contingencia Capital Menor	-	80	80	-	-	-	73	-	7	615
	<i>Avanços de Dinheiro</i>										
805	Avanços para Embaixadas	-	-	-	-	-	338	85	40	(463)	95
04	Capital e Desenvolvimento	152,500	153,217	717	37,386	24%	-	71,325	21,828	22,679	36,649
800	Aquisição de Edifícios	9,406	9,431	25	5,400	57%	-	287	3,062	682	5,706
900	Activos de Infra-estruturas	143,094	143,726	632	31,986	22%	-	70,983	18,512	22,244	24,038
910	Injecção de Capital	-	-	-	-	0%	-	-	-	-	217
920	Equipamento de Capital Maior	-	-	-	-	0%	-	-	253	(253)	4,656
406	Contingencia Capital Desenvolvimento	-	60	60	-	-	-	56	-	4	2,033
	<i>Avanços de Dinheiro</i>										
	<i>Advance Capital e Desenvolvimento</i>	-	-	-	-	0%	-	-	-	-	-
	Fundo de Infra-estruturas										
04	Capital e Desenvolvimento	160,026	604,377	444,351	99,308	16%	7	86,079	75,120	343,863	289,109
900	Activos de Infra-estruturas	160,026	604,377	444,351	99,308	16%	-	86,079	75,120	343,870	289,109
950	Avanços Capital e Desenvolvimento	-	-	-	-	-	7	-	-	7	-
	Fundo de Desenvolvimento do Capital Humano										
	Bens e Serviços	33,899	42,448	8,549	19,397	46%	1,121	6,406	1,680	13,844	23,887
140	Avanços para Distritos	-	-	-	-	-	1,121	(26)	-	(1,095)	-

Declaração 3 - DESPESAS DE DINHEIRO POR FUNÇÕES

3 ° Trimestre de Ano Fiscal de 2013

(US\$ '000)

	Salários e Vencimentos	Bens e Serviços Final	Capital Menor Final	Capital e Desenvolvi mento Final	Transferencia Final	TOTAL	% DO TOTAL
Serviços Públicos Gerais	15,178	62,343	2,165	70,836	25,896	176,418	31.5%
Defesa	5,828	7,932	920	51	14	14,745	2.6%
Ordem Pública e Segurança	14,672	11,104	71	474	96	26,418	4.7%
Assuntos Económicos	10,508	79,430	1,149	58,908	13,555	163,550	29.2%
Protecção Ambiental	212	395	7	4,511	45	5,170	0.9%
Habitação e Comunidade	-	-	-	-	-	-	0.0%
Saúde	13,900	9,042	477	102	6,493	30,014	5.4%
Lazer, Cultura e Religião	955	2,095	361	-	877	4,287	0.8%
Educação	35,865	20,944	3	1,817	50	58,680	10.5%
Protecção Social	1,185	2,164	-	-	76,731	80,080	14.3%
Global	98,303	195,449	5,153	136,701	123,756	559,362	100.0%

Declaration 4 – Expenses of Ministries

05 - MINISTRO DE ESTADO DA PRESIDÊNCIA DO CONSELHO DOS MINISTROS

0501 - MINISTRO DE ESTADO DA PRESIDÊNCIA DO CONSELHO DE MINISTROS

050103 - DIREÇÃO NACIONAL DOS SERVIÇOS DE TRADUÇÃO (\$'000)

Codigo	Rubrica de Despesas	2012	Orçamento Original(A)	Orçamento Final(B)	Despesas em Dinheiro(C)	% C/B	Adiantamentos(D)	Obrigações (E)	Compromissos(F)	Saldo B-(C+D+E+F)
	Despesas	-	160	160	83	51.6	-	32	13	33
01	Salary & Wages	-	56	56	39	69.0	-	-	-	17
600	Salary	-	54	54	39	71.5	-	-	-	15
610	Overtime	-	2	2	-	-	-	-	-	2
615	Allowances	-	-	-	-	-	-	-	-	-
02	Goods & Services	-	104	104	44	42.3	-	32	13	16
620	Local Travel	-	-	-	-	-	-	-	-	-
625	Overseas Travel	-	-	-	6	-	-	-	-	-6
630	Training & Workshop	-	20	20	-	-	-	-	-	20
640	Utilities	-	28	28	-	-	-	3	3	23
645	Rental of Property	-	-	-	-	-	-	-	-	-
650	Vehicle Operation Fuel	-	2	2	2	105.0	-	4	-	-4
651	Vehicle Maintenance	-	4	4	2	41.5	-	1	2	-1
652	Vehicle Rental, Insurance & Ser	-	-	-	-	-	-	-	-	-
660	Office Stationary & Supplies	-	5	5	9	177.4	-	-	-	-4
670	Operational material & supplie	-	10	10	15	154.7	-	9	8	-22
680	Fuel for generators	-	-	-	-	-	-	-	-	-
690	Maintenance of Equip & Building	-	1	1	-	-	-	5	-	-4
700	Operational Expenses	-	1	1	1	103.7	-	-	-	-
705	Professional Services	-	27	27	-	-	-	-	-	27
706	Translation Services	-	4	4	-	-	-	-	-	4
710	Other miscellaneous services	-	2	2	9	468.5	-	10	-	-17
715	Payment of memberships	-	-	-	-	-	-	-	-	-
730	Interest payments & borrowings	-	-	-	-	-	-	-	-	-
750	Prior Period Adjustment Accoun	-	-	-	-	-	-	-	-	-
	Adiantamentos em Dinheiro									
140	District Imprest Advance	-					-			
740	Petty Cash	-					-			
745	Extraordinary Cash Advance	-					-			
760	G&S General Embassy Advance	-					-			
03	Minor Capital	-					-			
810	Purchase of Vehicles	-					-			
820	EDP Equipment	-					-			
830	Security Equipment	-					-			
840	Communication Equipment	-					-			
850	Other miscellaneous equipment	-					-			
860	Furniture & Fittings	-					-			
870	Office equipment	-					-			
880	Generators	-					-			
890	Water Equipment	-					-			
	Adiantamentos em Dinheiro									
805	Adiantamento Minor Capital Emb	-					-			
04	Capital & Development	-					-			
800	Aquisition of Buildings	-					-			
900	Infrastructure Assets	-					-			
910	Injection of Capital	-					-			
920	Major Capital Equipment	-					-			
	Adiantamentos em Dinheiro									
950	Advance Capital Development	-					-			
05	Transfers	-					-			
720	Current Transfers	-					-			
721	Personal Benefit Payments	-					-			
722	Public Grants	-					-			
723	Public Grants - Capital	-					-			
40	Despesas Contingencias	-					-			
401	Conting. Salario e Venceminto	-					-			
402	Contingencia Bens e Servicos	-					-			
404	Contingencia Capital Menor	-					-			
406	Conting Capital Desenvolvement	-					-			
408	Contingencia Transferencias	-					-			

05 - MINISTRO DE ESTADO DA PRESIDÊNCIA DO CONSELHO DOS MINISTROS

0501 - MINISTRO DE ESTADO DA PRESIDÊNCIA DO CONSELHO DE MINISTROS

050104 - UNIDADE DE APOIO JURIDICO (\$'000)

Codigo	Rubrica de Despesas	2012	Orçamento Original(A)	Orçamento Final(B)	Despesas em Dinheiro(C)	% C/B	Adiantamentos(D)	Obrigações (E)	Compromissos(F)	Saldo B-(C+D+E+F)
	Despesas	-	519	519	333	64.2	-	48	119	19
01	Salary & Wages	-	31	31	13	42.1	-	-	-	18
600	Salary	-	29	29	13	45.0	-	-	-	16
610	Overtime	-	2	2	-	-	-	-	-	2
615	Allowances	-	-	-	-	-	-	-	-	-
02	Goods & Services	-	488	488	320	65.6	-	48	119	1
620	Local Travel	-	-	-	-	-	-	-	-	-
625	Overseas Travel	-	-	-	-	-	-	-	-	-
630	Training & Workshop	-	-	-	-	-	-	-	-	-
640	Utilities	-	18	18	3	13.9	-	3	-	13
645	Rental of Property	-	-	-	-	-	-	-	-	-
650	Vehicle Operation Fuel	-	1	1	-	-	-	-	-	1
651	Vehicle Maintenance	-	4	4	1	31.4	-	3	-	-
652	Vehicle Rental, Insurance & Ser	-	-	-	-	-	-	-	-	-
660	Office Stationary & Supplies	-	5	5	9	170.8	-	-	-	-4
670	Operational material & supplie	-	6	6	5	82.9	-	4	-	-3
680	Fuel for generators	-	-	-	-	-	-	-	-	-
690	Maintenance of Equip & Building	-	2	2	-	-	-	-	-	2
700	Operational Expenses	-	1	1	-	-	-	-	-	1
705	Professional Services	-	450	450	303	67.3	-	38	119	-10
706	Translation Services	-	-	-	-	-	-	-	-	-
710	Other miscellaneous services	-	1	1	-	-	-	-	-	1
715	Payment of memberships	-	-	-	-	-	-	-	-	-
730	Interest payments & borrowings	-	-	-	-	-	-	-	-	-
750	Prior Period Adjustment Accoun	-	-	-	-	-	-	-	-	-
	Adiantamentos em Dinheiro									
140	District Imprest Advance	-					-			
740	Petty Cash	-					-			
745	Extraordinary Cash Advance	-					-			
760	G&S General Embassy Advance	-					-			
03	Minor Capital	-					-			
810	Purchase of Vehicles	-					-			
820	EDP Equipment	-					-			
830	Security Equipment	-					-			
840	Communication Equipment	-					-			
850	Other miscellaneous equipment	-					-			
860	Furniture & Fittings	-					-			
870	Office equipment	-					-			
880	Generators	-					-			
890	Water Equipment	-					-			
	Adiantamentos em Dinheiro									
805	Adiantamento Minor Capital Emb	-					-			
04	Capital & Development	-					-			
800	Aquisition of Buildings	-					-			
900	Infrastructure Assets	-					-			
910	Injection of Capital	-					-			
920	Major Capital Equipment	-					-			
	Adiantamentos em Dinheiro									
950	Advance Capital Development	-					-			
05	Transfers	-					-			
720	Current Transfers	-					-			
721	Personal Benefit Payments	-					-			
722	Public Grants	-					-			
723	Public Grants - Capital	-					-			
40	Despesas Contingencias	-					-			
401	Conting. Salario e Venceminto	-					-			
402	Contingencia Bens e Servicos	-					-			
404	Contingencia Capital Menor	-					-			
406	Conting Capital Desenvolvement	-					-			
408	Contingencia Transferencias	-					-			

08 - SECRETARIA DE ESTADO DA COMUNICAÇÃO SOCIAL

0801 - GABINETE DO SECRETARIO DE ESTADO DA COMUNICAÇÃO SOCIAL

080102 - DIREÇÃO DE DISSEMINAÇÃO DE INFORMAÇÃO (\$'000)

Codigo	Rubrica de Despesas	2012	Orçamento Original(A)	Orçamento Final(B)	Despesas em Dinheiro(C)	% C/B	Adiantamentos(D)	Obrigações (E)	Compromissos(F)	Saldo B-(C+D+E+F)
	Despesas	-	735	727	160	22.0	-	201	177	189
01	Salary & Wages	-	62	54	23	43.1	-	-	-	31
600	Salary	-	59	51	23	45.6	-	-	-	28
610	Overtime	-	3	3	-	-	-	-	-	3
615	Allowances	-	-	-	-	-	-	-	-	-
02	Goods & Services	-	673	673	137	20.3	-	201	177	158
620	Local Travel	-	13	13	7	50.2	-	-	-	6
625	Overseas Travel	-	6	6	10	166.7	-	-	-	-4
630	Training & Workshop	-	75	75	32	42.4	-	1	-	43
640	Utilities	-	6	6	-	-	-	-	-	6
645	Rental of Property	-	-	-	-	-	-	-	-	-
650	Vehicle Operation Fuel	-	4	4	10	250.0	-	-	-	-6
651	Vehicle Maintenance	-	3	3	-	-	-	5	-	-2
652	Vehicle Rental, Insurance & Ser	-	-	-	-	-	-	-	-	-
660	Office Stationary & Supplies	-	5	5	6	126.6	-	-	-	-1
670	Operational material & supplie	-	12	12	-	-	-	3	-	9
680	Fuel for generators	-	-	-	-	-	-	-	-	-
690	Maintenance of Equip & Building	-	-	-	-	-	-	-	72	-72
700	Operational Expenses	-	10	10	-	4.5	-	191	80	-261
705	Professional Services	-	180	180	66	36.9	-	-	25	89
706	Translation Services	-	-	-	-	-	-	-	-	-
710	Other miscellaneous services	-	359	359	5	1.4	-	2	-	352
715	Payment of memberships	-	-	-	-	-	-	-	-	-
730	Interest payments & borrowings	-	-	-	-	-	-	-	-	-
750	Prior Period Adjustment Accoun	-	-	-	-	-	-	-	-	-
	Adiantamentos em Dinheiro									
140	District Imprest Advance	-					-			
740	Petty Cash	-					-			
745	Extraordinary Cash Advance	-					-			
760	G&S General Embassy Advance	-					-			
03	Minor Capital	-					-			
810	Purchase of Vehicles	-					-			
820	EDP Equipment	-					-			
830	Security Equipment	-					-			
840	Communication Equipment	-					-			
850	Other miscellaneous equipment	-					-			
860	Furniture & Fittings	-					-			
870	Office equipment	-					-			
880	Generators	-					-			
890	Water Equipment	-					-			
	Adiantamentos em Dinheiro									
805	Adiantamento Minor Capital Emb	-					-			
04	Capital & Development	-					-			
800	Aquisition of Buildings	-					-			
900	Infrastructure Assets	-					-			
910	Injection of Capital	-					-			
920	Major Capital Equipment	-					-			
	Adiantamentos em Dinheiro									
950	Advance Capital Development	-					-			
05	Transfers	-					-			
720	Current Transfers	-					-			
721	Personal Benefit Payments	-					-			
722	Public Grants	-					-			
723	Public Grants - Capital	-					-			
40	Despesas Contingencias	-					-			
401	Conting. Salario e Venceminto	-					-			
402	Contingencia Bens e Servicos	-					-			
404	Contingencia Capital Menor	-					-			
406	Conting Capital Desenvolvement	-					-			
408	Contingencia Transferencias	-					-			

23 - DOTAÇÕES PARA TODO O GOVERNO

Codigo	Rubrica de Despesas	2012	Orçamento Original(A)	Orçamento Final(B)	Despesas em Dinheiro(C)	% C/B	Adiantamentos(D)	Obrigações (E)	Compromissos(F)	Saldo B-(C+D+E+F)
	Despesas	-	59,602	56,402	15,611	27.7	12	965	6,471	33,343
01	Salary & Wages	-	60	60	-	-	-	-	-	60
600	Salary	-	60	60	-	-	-	-	-	60
610	Overtime	-	-	-	-	-	-	-	-	-
615	Allowances	-	-	-	-	-	-	-	-	-
02	Goods & Services	-	48,752	44,182	13,004	29.4	12	753	4,988	25,424
620	Local Travel	-	18	18	-	-	-	5	-	14
625	Overseas Travel	-	808	808	583	72.1	-	17	23	186
630	Training & Workshop	-	36	36	81	224.6	-	-	-	-45
640	Utilities	-	533	344	-	-	-	-	-	344
645	Rental of Property	-	-	-	-	-	-	-	-	-
650	Vehicle Operation Fuel	-	6	6	10	166.7	-	-	-	-4
651	Vehicle Maintenance	-	26	26	5	17.7	-	-	-	21
652	Vehicle Rental, Insurance & Ser	-	-	-	-	-	-	-	-	-
660	Office Stationary & Supplies	-	23	23	10	43.3	-	2	23	-12
670	Operational material & supplie	-	-	-	3	-	-	-	-	-3
680	Fuel for generators	-	-	-	-	-	-	-	-	-
690	Maintenance of Equip & Building	-	-	-	-	-	-	-	-	-
700	Operational Expenses	-	222	222	37	16.9	-	-	-	185
705	Professional Services	-	11,535	11,535	5,944	51.5	-	652	-	4,939
706	Translation Services	-	-	-	4	-	-	-	-	-4
710	Other miscellaneous services	-	33,660	29,279	6,085	20.8	-	-10	4,803	18,400
715	Payment of memberships	-	1,885	1,885	242	12.8	-	27	128	1,488
730	Interest payments & borrowings	-	-	-	-	-	-	-	-	-
750	Prior Period Adjustment Accoun	-	-	-	-	-	-	-	-	-
	Adiantamentos em Dinheiro									
140	District Imprest Advance	-	-	-	-	-	12	-	-	-
740	Petty Cash	-	-	-	-	-	-	-	-	-
745	Extraordinary Cash Advance	-	-	-	-	-	-	-	-	-
760	G&S General Embassy Advance	-	-	-	-	-	-	-	-	-
03	Minor Capital	-	4,450	4,639	-	-	-	49	298	4,292
810	Purchase of Vehicles	-	350	469	-	-	-	39	119	311
820	EDP Equipment	-	-	21	-	-	-	-	22	-1
830	Security Equipment	-	-	-	-	-	-	-	-	-
840	Communication Equipment	-	100	102	-	-	-	3	-	99
850	Other miscellaneous equipment	-	4,000	4,005	-	-	-	1	122	3,882
860	Furniture & Fittings	-	-	14	-	-	-	-	34	-20
870	Office equipment	-	-	28	-	-	-	6	-	22
880	Generators	-	-	-	-	-	-	-	-	-
890	Water Equipment	-	-	-	-	-	-	-	-	-
	Adiantamentos em Dinheiro									
805	Adiantamento Minor Capital Emb	-	-	-	-	-	-	-	-	-
04	Capital & Development	-	3,140	3,140	-	-	-	-	816	2,324
800	Aquisition of Buildings	-	-	-	-	-	-	-	-	-
900	Infrastructure Assets	-	3,140	3,140	-	-	-	-	816	2,324
910	Injection of Capital	-	-	-	-	-	-	-	-	-
920	Major Capital Equipment	-	-	-	-	-	-	-	-	-
	Adiantamentos em Dinheiro									
950	Advance Capital Development	-	-	-	-	-	-	-	-	-
05	Transfers	-	3,200	3,200	2,607	81.5	-	34	369	189
720	Current Transfers	-	-	-	-	-	-	-	-	-
721	Personal Benefit Payments	-	3,000	3,000	2,583	86.1	-	34	369	14
722	Public Grants	-	-	-	-	-	-	-	-	-
723	Public Grants - Capital	-	200	200	25	12.4	-	-	-	175
40	Despesas Contingencias	-	-	1,181	-	-	-	129	-	1,053
401	Conting. Salario e Venceminto	-	-	-	-	-	-	-	-	-
402	Contingencia Bens e Servicos	-	-	-	-	-	-	-	-	-
404	Contingencia Capital Menor	-	-	80	-	-	-	73	-	7
406	Conting Capital Desenvolvement	-	-	60	-	-	-	56	-	4
408	Contingencia Transferencias	-	-	1,041	-	-	-	-	-	1,041

23 - DOTAÇÕES PARA TODO O GOVERNO

2301 - DOTAÇÕES PARA TODO O GOVERNO

Codigo	Rubrica de Despesas	2012	Orçamento Original(A)	Orçamento Final(B)	Despesas em Dinheiro(C)	% C/B	Adiantamentos(D)	Obrigações (E)	Compromissos(F)	Saldo B-(C+D+E+F)
	Despesas	-	59,602	56,402	15,611	27.7	12	965	6,471	33,343
01	Salary & Wages	-	60	60	-	-	-	-	-	60
600	Salary	-	60	60	-	-	-	-	-	60
610	Overtime	-	-	-	-	-	-	-	-	-
615	Allowances	-	-	-	-	-	-	-	-	-
02	Goods & Services	-	48,752	44,182	13,004	29.4	12	753	4,988	25,424
620	Local Travel	-	18	18	-	-	-	5	-	14
625	Overseas Travel	-	808	808	583	72.1	-	17	23	186
630	Training & Workshop	-	36	36	81	224.6	-	-	-	-45
640	Utilities	-	533	344	-	-	-	-	-	344
645	Rental of Property	-	-	-	-	-	-	-	-	-
650	Vehicle Operation Fuel	-	6	6	10	166.7	-	-	-	-4
651	Vehicle Maintenance	-	26	26	5	17.7	-	-	-	21
652	Vehicle Rental, Insurance & Ser	-	-	-	-	-	-	-	-	-
660	Office Stationary & Supplies	-	23	23	10	43.3	-	2	23	-12
670	Operational material & supplie	-	-	-	3	-	-	-	-	-3
680	Fuel for generators	-	-	-	-	-	-	-	-	-
690	Maintenance of Equip & Building	-	-	-	-	-	-	-	-	-
700	Operational Expenses	-	222	222	37	16.9	-	-	-	185
705	Professional Services	-	11,535	11,535	5,944	51.5	-	652	-	4,939
706	Translation Services	-	-	-	4	-	-	-	-	-4
710	Other miscellaneous services	-	33,660	29,279	6,085	20.8	-	-10	4,803	18,400
715	Payment of memberships	-	1,885	1,885	242	12.8	-	27	128	1,488
730	Interest payments & borrowings	-	-	-	-	-	-	-	-	-
750	Prior Period Adjustment Accoun	-	-	-	-	-	-	-	-	-
	Adiantamentos em Dinheiro									
140	District Imprest Advance	-	-	-	-	-	12	-	-	-
740	Petty Cash	-	-	-	-	-	-	-	-	-
745	Extraordinary Cash Advance	-	-	-	-	-	-	-	-	-
760	G&S General Embassy Advance	-	-	-	-	-	-	-	-	-
03	Minor Capital	-	4,450	4,639	-	-	-	49	298	4,292
810	Purchase of Vehicles	-	350	469	-	-	-	39	119	311
820	EDP Equipment	-	-	21	-	-	-	-	22	-1
830	Security Equipment	-	-	-	-	-	-	-	-	-
840	Communication Equipment	-	100	102	-	-	-	3	-	99
850	Other miscellaneous equipment	-	4,000	4,005	-	-	-	1	122	3,882
860	Furniture & Fittings	-	-	14	-	-	-	-	34	-20
870	Office equipment	-	-	28	-	-	-	6	-	22
880	Generators	-	-	-	-	-	-	-	-	-
890	Water Equipment	-	-	-	-	-	-	-	-	-
	Adiantamentos em Dinheiro									
805	Adiatamento Minor Capital Emb	-	-	-	-	-	-	-	-	-
04	Capital & Development	-	3,140	3,140	-	-	-	-	816	2,324
800	Aquisition of Buildings	-	-	-	-	-	-	-	-	-
900	Infrastructure Assets	-	3,140	3,140	-	-	-	-	816	2,324
910	Injection of Capital	-	-	-	-	-	-	-	-	-
920	Major Capital Equipment	-	-	-	-	-	-	-	-	-
	Adiantamentos em Dinheiro									
950	Advance Capital Development	-	-	-	-	-	-	-	-	-
05	Transfers	-	3,200	3,200	2,607	81.5	-	34	369	189
720	Current Transfers	-	-	-	-	-	-	-	-	-
721	Personal Benefit Payments	-	3,000	3,000	2,583	86.1	-	34	369	14
722	Public Grants	-	-	-	-	-	-	-	-	-
723	Public Grants - Capital	-	200	200	25	12.4	-	-	-	175
40	Despesas Contingencias	-	-	1,181	-	-	-	129	-	1,053
401	Conting. Salario e Venceminto	-	-	-	-	-	-	-	-	-
402	Contingencia Bens e Servicos	-	-	-	-	-	-	-	-	-
404	Contingencia Capital Menor	-	-	80	-	-	-	73	-	7
406	Conting Capital Desenvolvement	-	-	60	-	-	-	56	-	4
408	Contingencia Transferencias	-	-	1,041	-	-	-	-	-	1,041

23 - DOTAÇÕES PARA TODO O GOVERNO

2301 - DOTAÇÕES PARA TODO O GOVERNO

230105 - PENSÃO DE PENSÕES AOS EX TITULARES E EX-MEMBROS DOS ÓRGÃOS DE SOBERANIA (\$'000)

Codigo	Rubrica de Despesas	2012	Orçamento Original(A)	Orçamento Final(B)	Despesas em Dinheiro(C)	% C/B	Adiantamentos(D)	Obrigações (E)	Compromissos(F)	Saldo B-(C+D+E+F)
	Despesas	-	3,000	4,181	2,583	61.8	-	163	369	1,067
01	Salary & Wages	-	-	-	-	-	-	-	-	-
600	Salary	-	-	-	-	-	-	-	-	-
610	Overtime	-	-	-	-	-	-	-	-	-
615	Allowances	-	-	-	-	-	-	-	-	-
02	Goods & Services	-	-	-	-	-	-	-	-	-
620	Local Travel	-	-	-	-	-	-	-	-	-
625	Overseas Travel	-	-	-	-	-	-	-	-	-
630	Training & Workshop	-	-	-	-	-	-	-	-	-
640	Utilities	-	-	-	-	-	-	-	-	-
645	Rental of Property	-	-	-	-	-	-	-	-	-
650	Vehicle Operation Fuel	-	-	-	-	-	-	-	-	-
651	Vehicle Maintenance	-	-	-	-	-	-	-	-	-
652	Vehicle Rental, Insurance & Ser	-	-	-	-	-	-	-	-	-
660	Office Stationary & Supplies	-	-	-	-	-	-	-	-	-
670	Operational material & supplie	-	-	-	-	-	-	-	-	-
680	Fuel for generators	-	-	-	-	-	-	-	-	-
690	Maintenance of Equip & Building	-	-	-	-	-	-	-	-	-
700	Operational Expenses	-	-	-	-	-	-	-	-	-
705	Professional Services	-	-	-	-	-	-	-	-	-
706	Translation Services	-	-	-	-	-	-	-	-	-
710	Other miscellaneous services	-	-	-	-	-	-	-	-	-
715	Payment of memberships	-	-	-	-	-	-	-	-	-
730	Interest payments & borrowings	-	-	-	-	-	-	-	-	-
750	Prior Period Adjustment Accoun	-	-	-	-	-	-	-	-	-
	Adiantamentos em Dinheiro									
140	District Imprest Advance	-	-	-	-	-	-	-	-	-
740	Petty Cash	-	-	-	-	-	-	-	-	-
745	Extraordinary Cash Advance	-	-	-	-	-	-	-	-	-
760	G&S General Embassy Advance	-	-	-	-	-	-	-	-	-
03	Minor Capital	-	-	-	-	-	-	-	-	-
810	Purchase of Vehicles	-	-	-	-	-	-	-	-	-
820	EDP Equipment	-	-	-	-	-	-	-	-	-
830	Security Equipment	-	-	-	-	-	-	-	-	-
840	Communication Equipment	-	-	-	-	-	-	-	-	-
850	Other miscellaneous equipment	-	-	-	-	-	-	-	-	-
860	Furniture & Fittings	-	-	-	-	-	-	-	-	-
870	Office equipment	-	-	-	-	-	-	-	-	-
880	Generators	-	-	-	-	-	-	-	-	-
890	Water Equipment	-	-	-	-	-	-	-	-	-
	Adiantamentos em Dinheiro									
805	Adiantamento Minor Capital Emb	-	-	-	-	-	-	-	-	-
04	Capital & Development	-	-	-	-	-	-	-	-	-
800	Aquisition of Buildings	-	-	-	-	-	-	-	-	-
900	Infrastructure Assets	-	-	-	-	-	-	-	-	-
910	Injection of Capital	-	-	-	-	-	-	-	-	-
920	Major Capital Equipment	-	-	-	-	-	-	-	-	-
	Adiantamentos em Dinheiro									
950	Advance Capital Development	-	-	-	-	-	-	-	-	-
05	Transfers	-	3,000	3,000	2,583	86.1	-	34	369	14
720	Current Transfers	-	-	-	-	-	-	-	-	-
721	Personal Benefit Payments	-	3,000	3,000	2,583	86.1	-	34	369	14
722	Public Grants	-	-	-	-	-	-	-	-	-
723	Public Grants - Capital	-	-	-	-	-	-	-	-	-
40	Despesas Contingencias	-	-	1,181	-	-	-	129	-	1,053
401	Conting. Salario e Venceminto	-	-	-	-	-	-	-	-	-
402	Contingencia Bens e Servicos	-	-	-	-	-	-	-	-	-
404	Contingencia Capital Menor	-	-	80	-	-	-	73	-	7
406	Conting Capital Desenvolvement	-	-	60	-	-	-	56	-	4
408	Contingencia Transferencias	-	-	1,041	-	-	-	-	-	1,041

29 - MINISTÉRIO DA SOLIDARIEDADE SOCIAL

Codigo	Rubrica de Despesas	2012	Orçamento Original(A)	Orçamento Final(B)	Despesas em Dinheiro(C)	% C/B	Adiantamentos(D)	Obrigações (E)	Compromissos(F)	Saldo B-(C+D+E+F)
	Despesas	-	148,958	149,958	79,025	52.7	211	7,327	26,229	37,165
01	Salary & Wages	-	1,834	1,841	982	53.4	-	-	-	859
600	Salary	-	1,814	1,814	972	53.6	-	-	-	842
610	Overtime	-	20	27	10	37.8	-	-	-	17
615	Allowances	-	-	-	-	-	-	-	-	-
02	Goods & Services	-	4,093	4,006	1,435	35.8	211	434	329	1,597
620	Local Travel	-	212	212	113	53.2	-	3	-	96
625	Overseas Travel	-	70	70	49	69.8	-	-2	-	23
630	Training & Workshop	-	70	70	16	23.1	-	-	-	54
640	Utilities	-	150	150	105	69.8	-	6	78	-38
645	Rental of Property	-	41	41	7	17.1	-	1	-	33
650	Vehicle Operation Fuel	-	304	304	145	47.7	-	8	-	151
651	Vehicle Maintenance	-	249	249	8	3.3	-	80	49	112
652	Vehicle Rental, Insurance & Ser	-	367	367	3	0.8	-	3	10	352
660	Office Stationary & Supplies	-	140	140	36	25.5	-	55	43	7
670	Operational material & supplie	-	110	110	25	22.7	-	4	7	74
680	Fuel for generators	-	-	-	-	-	-	-	-	-
690	Maintenance of Equip & Building	-	75	75	9	12.4	-	8	31	27
700	Operational Expenses	-	512	512	193	37.8	-	22	2	294
705	Professional Services	-	1,420	1,420	682	48.0	-	76	15	647
706	Translation Services	-	101	21	7	33.5	-	1	-	13
710	Other miscellaneous services	-	272	265	37	13.9	-	1	1	225
715	Payment of memberships	-	-	-	-	-	-	-	-	-
730	Interest payments & borrowings	-	-	-	-	-	-	-	-	-
750	Prior Period Adjustment Accoun	-	-	-	-	-	-	-	-	-
	Adiantamentos em Dinheiro									
140	District Imprest Advance	-	-	-	-	-	201	-	-	-
740	Petty Cash	-	-	-	-	-	10	-	-	-
745	Extraordinary Cash Advance	-	-	-	-	-	-	-	-	-
760	G&S General Embassy Advance	-	-	-	-	-	-	-	-	-
03	Minor Capital	-	715	795	-	-	-	365	429	1
810	Purchase of Vehicles	-	415	495	-	-	-	357	137	1
820	EDP Equipment	-	-	-	-	-	-	-	-	-
830	Security Equipment	-	-	-	-	-	-	-	-	-
840	Communication Equipment	-	-	-	-	-	-	-	-	-
850	Other miscellaneous equipment	-	10	10	-	-	-	8	2	-
860	Furniture & Fittings	-	240	240	-	-	-	-	240	-
870	Office equipment	-	50	50	-	-	-	-	50	-
880	Generators	-	-	-	-	-	-	-	-	-
890	Water Equipment	-	-	-	-	-	-	-	-	-
	Adiantamentos em Dinheiro									
805	Adiantamento Minor Capital Emb	-	-	-	-	-	-	-	-	-
04	Capital & Development	-	1,108	1,108	-	-	-	54	388	666
800	Aquisition of Buildings	-	-	-	-	-	-	-	-	-
900	Infrastructure Assets	-	1,108	1,108	-	-	-	54	388	666
910	Injection of Capital	-	-	-	-	-	-	-	-	-
920	Major Capital Equipment	-	-	-	-	-	-	-	-	-
	Adiantamentos em Dinheiro									
950	Advance Capital Development	-	-	-	-	-	-	-	-	-
05	Transfers	-	141,208	141,208	76,608	54.3	-	6,474	25,083	33,043
720	Current Transfers	-	-	-	-	-	-	-	-	-
721	Personal Benefit Payments	-	131,908	131,908	74,578	56.5	-	3,148	22,892	31,290
722	Public Grants	-	9,300	9,300	2,030	21.8	-	3,326	2,191	1,753
723	Public Grants - Capital	-	-	-	-	-	-	-	-	-
40	Despesas Contingencias	-	-	1,000	-	-	-	-	-	1,000
401	Conting. Salario e Venceminto	-	-	-	-	-	-	-	-	-
402	Contingencia Bens e Servicos	-	-	-	-	-	-	-	-	-
404	Contingencia Capital Menor	-	-	-	-	-	-	-	-	-
406	Conting Capital Desenvolvement	-	-	-	-	-	-	-	-	-
408	Contingencia Transferencias	-	-	1,000	-	-	-	-	-	1,000

29 - MINISTÉRIO DA SOLIDARIEDADE SOCIAL

2908 - ASSISTÊNCIA SOCIAL E DESASTRES

Codigo	Rubrica de Despesas	2012	Orçamento Original(A)	Orçamento Final(B)	Despesas em Dinheiro(C)	% C/B	Adiantamentos(D)	Obrigações (E)	Compromissos(F)	Saldo B-(C+D+E+F)
	Despesas	-	13,102	14,102	6,677	47.3	-	3,947	1,596	1,883
01	Salary & Wages	-	435	435	297	68.2	-	-	-	138
600	Salary	-	432	432	295	68.4	-	-	-	137
610	Overtime	-	3	3	1	41.6	-	-	-	2
615	Allowances	-	-	-	-	-	-	-	-	-
02	Goods & Services	-	1,508	1,428	473	33.2	-	227	137	590
620	Local Travel	-	124	124	72	57.9	-	3	-	49
625	Overseas Travel	-	19	19	5	27.2	-	-	-	14
630	Training & Workshop	-	19	19	9	48.2	-	-	-	10
640	Utilities	-	21	21	8	40.1	-	-	22	-10
645	Rental of Property	-	-	-	-	-	-	-	-	-
650	Vehicle Operation Fuel	-	182	182	90	49.3	-	3	-	90
651	Vehicle Maintenance	-	104	104	8	7.4	-	32	25	38
652	Vehicle Rental, Insurance & Ser	-	274	274	2	0.9	-	3	2	267
660	Office Stationary & Supplies	-	38	38	3	9.0	-	16	-	19
670	Operational material & supplie	-	16	16	7	41.5	-	1	2	6
680	Fuel for generators	-	-	-	-	-	-	-	-	-
690	Maintenance of Equip & Building	-	21	21	1	4.8	-	4	7	8
700	Operational Expenses	-	227	227	116	51.2	-	21	2	88
705	Professional Services	-	294	294	141	48.1	-	16	12	125
706	Translation Services	-	86	6	1	18.2	-	-	-	4
710	Other miscellaneous services	-	83	83	9	11.1	-	-	1	73
715	Payment of memberships	-	-	-	-	-	-	-	-	-
730	Interest payments & borrowings	-	-	-	-	-	-	-	-	-
750	Prior Period Adjustment Accoun	-	-	-	-	-	-	-	-	-
	Adiantamentos em Dinheiro									
140	District Imprest Advance	-	-	-	-	-	-	-	-	-
740	Petty Cash	-	-	-	-	-	-	-	-	-
745	Extraordinary Cash Advance	-	-	-	-	-	-	-	-	-
760	G&S General Embassy Advance	-	-	-	-	-	-	-	-	-
03	Minor Capital	-	339	419	-	-	-	289	129	1
810	Purchase of Vehicles	-	309	389	-	-	-	287	102	1
820	EDP Equipment	-	-	-	-	-	-	-	-	-
830	Security Equipment	-	-	-	-	-	-	-	-	-
840	Communication Equipment	-	-	-	-	-	-	-	-	-
850	Other miscellaneous equipment	-	3	3	-	-	-	3	-	-
860	Furniture & Fittings	-	25	25	-	-	-	-	25	-
870	Office equipment	-	2	2	-	-	-	-	2	-
880	Generators	-	-	-	-	-	-	-	-	-
890	Water Equipment	-	-	-	-	-	-	-	-	-
	Adiantamentos em Dinheiro									
805	Adiantamento Minor Capital Emb	-	-	-	-	-	-	-	-	-
04	Capital & Development	-	-	-	-	-	-	-	-	-
800	Aquisition of Buildings	-	-	-	-	-	-	-	-	-
900	Infrastructure Assets	-	-	-	-	-	-	-	-	-
910	Injection of Capital	-	-	-	-	-	-	-	-	-
920	Major Capital Equipment	-	-	-	-	-	-	-	-	-
	Adiantamentos em Dinheiro									
950	Advance Capital Development	-	-	-	-	-	-	-	-	-
05	Transfers	-	10,820	10,820	5,907	54.6	-	3,430	1,329	153
720	Current Transfers	-	-	-	-	-	-	-	-	-
721	Personal Benefit Payments	-	8,820	8,820	5,031	57.0	-	2,799	937	53
722	Public Grants	-	2,000	2,000	876	43.8	-	631	393	100
723	Public Grants - Capital	-	-	-	-	-	-	-	-	-
40	Despesas Contingencias	-	-	1,000	-	-	-	-	-	1,000
401	Conting. Salario e Venceminto	-	-	-	-	-	-	-	-	-
402	Contingencia Bens e Servicos	-	-	-	-	-	-	-	-	-
404	Contingencia Capital Menor	-	-	-	-	-	-	-	-	-
406	Conting Capital Desenvolvement	-	-	-	-	-	-	-	-	-
408	Contingencia Transferencias	-	-	1,000	-	-	-	-	-	1,000

29 - MINISTÉRIO DA SOLIDARIEDADE SOCIAL

2908 - ASSISTÊNCIA SOCIAL E DESASTRES

290803 - DIREÇÃO NACIONAL DE GESTÃO DE DESASTRES (\$'000)

Codigo	Rubrica de Despesas	2012	Orçamento Original(A)	Orçamento Final(B)	Despesas em Dinheiro(C)	% C/B	Adiantamentos(D)	Obrigações (E)	Compromissos(F)	Saldo B-(C+D+E+F)
	Despesas	-	3,940	4,940	649	13.1	-	2,813	248	1,230
01	Salary & Wages	-	124	124	68	55.0	-	-	-	56
600	Salary	-	123	123	68	55.4	-	-	-	55
610	Overtime	-	1	1	-	7.7	-	-	-	1
615	Allowances	-	-	-	-	-	-	-	-	-
02	Goods & Services	-	381	381	102	26.8	-	111	13	155
620	Local Travel	-	27	27	20	74.1	-	-	-	7
625	Overseas Travel	-	13	13	2	18.7	-	-	-	10
630	Training & Workshop	-	8	8	6	77.5	-	-	-	2
640	Utilities	-	12	12	3	22.6	-	-	3	6
645	Rental of Property	-	-	-	-	-	-	-	-	-
650	Vehicle Operation Fuel	-	22	22	14	62.5	-	3	-	6
651	Vehicle Maintenance	-	19	19	-	-	-	8	8	4
652	Vehicle Rental, Insurance & Ser	-	75	75	-	-	-	-	-	75
660	Office Stationary & Supplies	-	12	12	1	12.4	-	5	-	6
670	Operational material & supplie	-	6	6	4	71.5	-	-	1	1
680	Fuel for generators	-	-	-	-	-	-	-	-	-
690	Maintenance of Equip & Building	-	6	6	1	10.0	-	1	-	5
700	Operational Expenses	-	100	100	42	42.5	-	-	-	58
705	Professional Services	-	54	54	7	12.3	-	1	2	45
706	Translation Services	-	2	2	-	-	-	-	-	2
710	Other miscellaneous services	-	25	25	2	6.5	-	-	-	23
715	Payment of memberships	-	-	-	-	-	-	-	-	-
730	Interest payments & borrowings	-	-	-	-	-	-	-	-	-
750	Prior Period Adjustment Accoun	-	-	-	-	-	-	-	-	-
	Adiantamentos em Dinheiro									
140	District Imprest Advance	-	-	-	-	-	-	-	-	-
740	Petty Cash	-	-	-	-	-	-	-	-	-
745	Extraordinary Cash Advance	-	-	-	-	-	-	-	-	-
760	G&S General Embassy Advance	-	-	-	-	-	-	-	-	-
03	Minor Capital	-	15	15	-	-	-	3	12	-
810	Purchase of Vehicles	-	-	-	-	-	-	-	-	-
820	EDP Equipment	-	-	-	-	-	-	-	-	-
830	Security Equipment	-	-	-	-	-	-	-	-	-
840	Communication Equipment	-	-	-	-	-	-	-	-	-
850	Other miscellaneous equipment	-	3	3	-	-	-	3	-	-
860	Furniture & Fittings	-	10	10	-	-	-	-	10	-
870	Office equipment	-	2	2	-	-	-	-	2	-
880	Generators	-	-	-	-	-	-	-	-	-
890	Water Equipment	-	-	-	-	-	-	-	-	-
	Adiantamentos em Dinheiro									
805	Adiantamento Minor Capital Emb	-	-	-	-	-	-	-	-	-
04	Capital & Development	-	-	-	-	-	-	-	-	-
800	Aquisition of Buildings	-	-	-	-	-	-	-	-	-
900	Infrastructure Assets	-	-	-	-	-	-	-	-	-
910	Injection of Capital	-	-	-	-	-	-	-	-	-
920	Major Capital Equipment	-	-	-	-	-	-	-	-	-
	Adiantamentos em Dinheiro									
950	Advance Capital Development	-	-	-	-	-	-	-	-	-
05	Transfers	-	3,420	3,420	478	14.0	-	2,699	222	20
720	Current Transfers	-	-	-	-	-	-	-	-	-
721	Personal Benefit Payments	-	3,420	3,420	465	13.6	-	2,699	222	34
722	Public Grants	-	-	-	14	-	-	-	-	-14
723	Public Grants - Capital	-	-	-	-	-	-	-	-	-
40	Despesas Contingencias	-	-	1,000	-	-	-	-	-	1,000
401	Conting. Salario e Venceminto	-	-	-	-	-	-	-	-	-
402	Contingencia Bens e Servicos	-	-	-	-	-	-	-	-	-
404	Contingencia Capital Menor	-	-	-	-	-	-	-	-	-
406	Conting Capital Desenvolvement	-	-	-	-	-	-	-	-	-
408	Contingencia Transferencias	-	-	1,000	-	-	-	-	-	1,000

30 - MINISTÉRIO DAS OBRAS PÚBLICAS

3005 - DIRECCAO GERAL DOS SERVICOS CORPORATIVOS

300504 - DIRECÇÃO NACIONAL DE APROVISIONAMENTO (\$'000)

Codigo	Rubrica de Despesas	2012	Orçamento Original(A)	Orçamento Final(B)	Despesas em Dinheiro(C)	% C/B	Adiantamentos(D)	Obrigações (E)	Comprimissos(F)	Saldo B-(C+D+E+F)
	Despesas	-	88	88	47	53.8	-	2	1	39
01	Salary & Wages	-	44	44	19	42.2	-	-	-	25
600	Salary	-	40	40	19	46.4	-	-	-	21
610	Overtime	-	4	4	-	-	-	-	-	4
615	Allowances	-	-	-	-	-	-	-	-	-
02	Goods & Services	-	44	44	29	65.4	-	2	1	13
620	Local Travel	-	2	2	3	174.0	-	-	-	-1
625	Overseas Travel	-	-	-	-	-	-	1	-	-1
630	Training & Workshop	-	-	-	-	-	-	-	-	-
640	Utilities	-	8	8	2	30.0	-	1	1	4
645	Rental of Property	-	-	-	-	-	-	-	-	-
650	Vehicle Operation Fuel	-	13	13	10	75.0	-	-	-	3
651	Vehicle Maintenance	-	3	3	1	43.2	-	-	-	2
652	Vehicle Rental, Insurance & Ser	-	-	-	-	-	-	-	-	-
660	Office Stationary & Supplies	-	4	4	9	219.7	-	-	-	-5
670	Operational material & supplie	-	4	4	1	12.6	-	-	-	3
680	Fuel for generators	-	-	-	-	-	-	-	-	-
690	Maintenance of Equip & Building	-	3	3	-	-	-	-	-	3
700	Operational Expenses	-	5	5	1	20.9	-	-	-	4
705	Professional Services	-	-	-	-	-	-	-	-	-
706	Translation Services	-	-	-	-	-	-	-	-	-
710	Other miscellaneous services	-	2	2	2	75.0	-	-	-	1
715	Payment of memberships	-	-	-	-	-	-	-	-	-
730	Interest payments & borrowings	-	-	-	-	-	-	-	-	-
750	Prior Period Adjustment Accoun	-	-	-	-	-	-	-	-	-
	Adiantamentos em Dinheiro									
140	District Imprest Advance	-					-			
740	Petty Cash	-					-			
745	Extraordinary Cash Advance	-					-			
760	G&S General Embassy Advance	-					-			
03	Minor Capital	-					-			
810	Purchase of Vehicles	-					-			
820	EDP Equipment	-					-			
830	Security Equipment	-					-			
840	Communication Equipment	-					-			
850	Other miscellaneous equipment	-					-			
860	Furniture & Fittings	-					-			
870	Office equipment	-					-			
880	Generators	-					-			
890	Water Equipment	-					-			
	Adiantamentos em Dinheiro									
805	Adiatamento Minor Capital Emb	-					-			
04	Capital & Development	-					-			
800	Aquisition of Buildings	-					-			
900	Infrastructure Assets	-					-			
910	Injection of Capital	-					-			
920	Major Capital Equipment	-					-			
	Adiantamentos em Dinheiro									
950	Advance Capital Development	-					-			
05	Transfers	-					-			
720	Current Transfers	-					-			
721	Personal Benefit Payments	-					-			
722	Public Grants	-					-			
723	Public Grants - Capital	-					-			
40	Despesas Contingencias	-					-			
401	Conting. Salario e Venceminto	-					-			
402	Contingencia Bens e Servicos	-					-			
404	Contingencia Capital Menor	-					-			
406	Conting Capital Desenvolvement	-					-			
408	Contingencia Transferencias	-					-			

Declaration 5 – Infrastructure Fund

5101 - Fundo das Infra - estruturas (\$'000)
81 - Comissão de Administração do Fundo Infraestrutura - FI

Codigo	Program	Sub Program	Dono do Projecto	Codigo	Nome do Projecto	Saldo 2012(A)	Orçamento Original(B)	Orçamento Final (C)	Despesas em Dinheiro(D)	Adiantamentos (E)	% D/C	Obrigações (F)	Comprimentos(G)	Saldo H=C-(D+E+F+G)	Total (A+H)
797	Agricultura	Irrigação	Agriculture	7970101	Continuação da Construção de Irrigação em Bebug Uatulari	-	-	-	-	-	-	-	-	-	-
797	Agricultura	Irrigação	Agriculture	7970102	Protecção de canal de irrigação e Zona Agrícola no esquema de irrigação de Casameta	43	110	110	-	-	-	-	110	-	43
797	Agricultura	Irrigação	Agriculture	7970103	Protecção de canal de irrigação e Zona Agrícola no esquema de irrigação de Tono	-46	89	89	90	-	101	-	-	-1	-47
797	Agricultura	Irrigação	Agriculture	7970104	Construção e supervisao da Irrigação de Raibere	-	-	1,800	-	-	-	-	1,702	98	98
797	Agricultura	Irrigação	Agriculture	7970105	Construção e supervisao da Irrigação de Maukola	-	-	-	-	-	-	-	-	-	-
797	Agricultura	Irrigação	Agriculture	7970106	Construção e supervisao da Irrigação de Beikala	-	-887	-	-	-	-	-	-	-	-
797	Agricultura	Irrigação	Agriculture	7970107	Construção de Irrigação da Oebaba	-	887	887	887	-	100	-	-	-	-
797	Agricultura	Irrigação	Agriculture	7970108	Construção e supervisao da Irrigação de Tono	-	1,000	1,000	414	-	41	336	-	250	250
797	Agricultura	Irrigação	Agriculture	7970109	Construção de Irrigação da Buluto	-	-	-	-	-	-	-	-	-	-
797	Agricultura	Irrigação	Agriculture	7970110	Construção e supervisao da Irrigação de Galata	-	-	-	-	-	-	-	-	-	-
797	Agricultura	Irrigação	Agriculture	7970111	Construção e supervisao da Irrigação de Larisula	-	1,000	1,000	-	-	-	-	750	250	250
797	Agricultura	Irrigação	Agriculture	7970112	Construção e supervisao da Irrigação de Dardau	-	-	-	-	-	-	-	-	-	-
797	Agricultura	Irrigação	Agriculture	7970113	Desenho detalhado e estudos para construção de irrigação	1,852	-	800	-	-	-	-	251	549	2,401
797	Agricultura	Irrigação	Agriculture	7970114	Projetu irigasaun Raibere, Hatudu (Ainaro)	2,500	-	-	-	-	-	-	-	-	2,500
797	Agricultura	Irrigação	Agriculture	7970115	Projetu estudu teknikus no konstrusaun irigasaun Karau Ulun iha Same-Manufahi.	2,500	-	2,267	-	-	-	-	1,668	599	3,099
Sub Total						6,849	2,199	7,953	1,391	-	17	336	4,481	1,745	8,594
798	Água e Sanitação	Plano mestre	MoF/Mol	7980101	Plano mestre, concepção de sistema e estudos relativos a Água e Saneamento (nível nacional)	592	500	500	485	-	97	-	593	-578	14
798	Água e Sanitação	Plano mestre	MoF/Mol	7980102	Construção e supervisão de Água e Saneamento (nível nacional)	-	-	-	-	-	-	-	-	-	-
798	Água e Sanitação	Plano mestre	MoF/Mol	7980103	Plano mestre, concepção de sistema e estudos relativos a Esgotos em Dili	933	-	740	-	-	-	-	-	740	1,673
798	Água e Sanitação	Plano mestre	MoF/Mol	7980104	Construção e supervisão de Esgotos em Dili	9,104	-	7,858	268	-	3	6	-	7,584	16,688
798	Água e Sanitação	Plano mestre		7980105	Fornecimento de Agua em 10 distritos (PPP)	-	500	500	-	-	-	-	-	500	500
798	Água e Sanitação	Plano mestre		7980106	Fornecimento de Agua em Dili (PPP)	-	500	500	-	-	-	-	-	500	500
798	Água e Sanitação	Esgotos	MoF/Mol	7980201	Dili Drainagem (Esgoto)	-	-	-	-	-	-	-	-	-	-
Sub Total						10,629	1,500	10,098	754	-	7	6	593	8,745	19,374
799	Desenvolvimento Urbano e Rural	Desenvolvimento Urbano e Rural	MoF/Mol	7990101	Planeamento espacial na zona Sul de TL (Suai, Manufahi e Viqueque)	-173	-	326	-	-	-	-	-	326	153
799	Desenvolvimento Urbano e Rural	Desenvolvimento Urbano e Rural	MoF/Mol	7990102	Planeamento espacial nos distritos das terras altas (Ainaro, Aileu, Ermera e Bobonaro)	1,750	-	1,750	-	-	-	-	-	1,750	3,500
799	Desenvolvimento Urbano e Rural	Desenvolvimento Urbano e Rural	MoF/Mol	7990103	Planeamento espacial na zona Norte de TL (Manatuto, Baucau, Lospalos, Liquiçá, Dili)	-	1,500	1,500	-	-	-	-	-	1,500	1,500

5101 - Fundo das Infra - estruturas (\$'000)
81 - Comissão de Administração do Fundo Infraestrutura - FI

Codigo	Program	Sub Program	Dono do Projecto	Codigo	Nome do Projecto	Saldo 2012(A)	Orçamento Original(B)	Orçamento Final (C)	Despesas em Dinheiro(D)	Adiantamentos (E)	% D/C	Obrigações (F)	Comprimissos(G)	Saldo H=C-(D+E+F+G)	Total (A+H)
799	Desenvolvimento Urbano e Rural	Desenvolvimento Urbano e Rural	MoF/MoI	7990104	Estudos e plano de concepção para Planeamento Urbano a nível nacional	5,000	-2,000	3,000	-	-	-	-	1,500	1,500	6,500
Sub Total						6,577	-500	6,576	-	-	-	-	1,500	5,076	11,653
800	Edifícios Públicas	Edifício Pública	MTCI	8000101	Construção do mercado de Taibes	105	-100	118	-	-	-	-	-	118	223
800	Edifícios Públicas	Edifício Pública	CNE	8000102	Construção do Edifício Principal da CNE	1,730	116	1,213	542	-	45	608	-	63	1,793
800	Edifícios Públicas	Edifício Pública	PN	8000103	Edifício do Parlamento Nacional	6,000	-3,000	3,000	-	-	-	-	1,500	1,500	7,500
800	Edifícios Públicas	Edifício Pública	CFP	8000104	Construção Edifício CFP	1,799	-	1,079	444	-	41	1,056	-	-421	1,378
800	Edifícios Públicas	Edifício Pública	MoF	8000105	Concepção, construção e supervisão de edifício e instalações da Administração Pública em Díli	5,000	-3,000	2,000	-	-	-	-	-	2,000	7,000
800	Edifícios Públicas	Edifício Pública	MoF	8000106	Concepção, construção e supervisão de edifícios do Ministério das Finanças em Díli	9,904	7,300	14,490	7,020	-	48	2,883	5,000	-414	9,490
800	Edifícios Públicas	Edifício Pública	MSS	8000107	Construção Edifício MSS	511	-	511	-	-	-	-	397	115	626
800	Edifícios Públicas	Edifício Pública	MSS	8000108	Reabilitacao do edificio Banco Comercial	2,000	-	2,000	-	-	-	-	1,000	1,000	3,000
800	Edifícios Públicas	Edifício Pública	MSS	8000109	Casa de acomodacao aos Oficiais dos Postos Integrados Areas Fronteiriças de Batugade (Housing accommodation for Integrated Border Post Officers)	3,000	-1,000	2,000	-	-	-	-	1,000	1,000	4,000
800	Edifícios Públicas	Edifício Pública	MSS	8000110	Construção novo edificio de Investigacao Criminal	2,708	-	2,708	-	-	-	-	1,354	1,354	4,062
800	Edifícios Públicas	Edifício Pública	MSS	8000111	Construção edificios de Tribunais (STJ; TSAFC; CSM)	-	2,000	2,000	-	-	-	-	1,000	1,000	1,000
800	Edifícios Públicas	Edifício Pública	MSS	8000112	Construção edificio Defensoria Publica	-	-	-	-	-	-	-	-	-	-
800	Edifícios Públicas	Edifício Pública	MSS	8000113	Concepção, construção e supervisão do novo edificio do MAP em Díli	-	-	-	-	-	-	-	-	-	-
800	Edifícios Públicas	Edifício Pública	MSS	8000114	Concepção, construção e supervisão do novo edificio do DNAS em Díli	-	-	-	-	-	-	-	-	-	-
800	Edifícios Públicas	Edifício Pública	MSS	8000115	Desenho, Construcao e supervisao Stadion Nacional	1,500	-	1,500	-	-	-	-	750	750	2,250
800	Edifícios Públicas	Edifício Pública	MSS	8000116	Desenho, Construcao e supervisao multi-funcao Genasio "Indoor"	500	500	1,000	-	-	-	-	500	500	1,000
800	Edifícios Públicas	Edifício Pública	MSS	8000117	Projetu Konstrusaun Edifício CAC	800	-	800	-	-	-	-	600	200	1,000
800	Edifícios Públicas	Edifício Pública	MSS	8000118	Construsaun Edifício Museu da resistencia Nacional.	2,500	-2,500	-	-	-	-	-	-	-	2,500
800	Edifícios Públicas	Edifício Pública		8000119	Novo edificio Instituto de Gestao Equipamentos	-	1,000	1,000	-	-	-	-	500	500	500
800	Edifícios Públicas	Edifício Pública		8000120	Construção de Postos Integrados de Oesilo e Tunubibi, MdF	-	1,000	1,000	-	-	-	-	500	500	500
800	Edifícios Públicas	Edifício Pública		8000129	Construção residencia primeiro presidente do Parlamento Nacional	-	577	577	-	-	-	-	-	577	577
800	Edifícios Públicas	Edifício Pública		8000131	Construção do mercado de Manleuana	-	630	630	-	-	-	-	-	630	630
800	Edifícios Públicas	Edifício Pública	MSS	8060104	Construção de Edifício do Ministério da Justiça	3,037	265	3,043	282	-	9	1,032	115	1,613	4,650
Sub Total						41,094	3,787	40,668	8,288	-	20	5,579	14,216	12,585	53,680

5101 - Fundo das Infra - estruturas (\$'000)
81 - Comissão de Administração do Fundo Infraestrutura - FI

Codigo	Program	Sub Program	Dono do Projecto	Codigo	Nome do Projecto	Saldo 2012(A)	Orçamento Original(B)	Orçamento Final (C)	Despesas em Dinheiro(D)	Adiantamentos (E)	% D/C	Obrigações (F)	Comprimissos(G)	Saldo H=C-(D+E+F+G)	Total (A+H)
801	Educação	Escolas	ME	8010101	Construção de Nova Escola Polo de Baucau, de Referência da Escola Portuguesa de Díli	605	78	709	125	-	18	507	-	78	683
801	Educação	Escolas	ME	8010102	Construção de Nova Escola Polo de Same, de Referência da Escola Portuguesa de Díli	597	105	703	17	-	2	-	581	105	703
801	Educação	Escolas	ME	8010103	Construção de Nova Escola Polo de Maliana, de Referência da Escola Portuguesa de Díli	519	112	698	17	-	2	-	565	117	636
801	Educação	Escolas	ME	8010104	Construção de Nova Escola Polo de Oecussi, de Referência da Escola Portuguesa de Díli	568	90	712	244	-	34	368	15	85	653
801	Educação	Escolas	ME	8010105	Construção das facilidades das escolas Polos de Ermera, de Referência da Escola Portuguesa de Díli	750	100	850	124	-	15	626	-	100	850
801	Educação	Escolas	ME	8010106	Construção das facilidades das escolas Polos de Manatuto, de Referência da Escola Portuguesa de Díli	750	135	885	131	-	15	619	-	135	885
801	Educação	Escolas	ME	8010107	Construção de Politécnicas de Lospalos e Suai	2,500	-576	1,924	-	-	-	-	-	1,924	4,424
801	Educação	Universidades	MoF	8010201	Construção e supervisão detalhadas relativamente à Universidade Nacional (Díli)	3,445	-792	2,653	1,155	-	44	34	-	1,464	4,909
Sub Total						9,734	-748	9,134	1,812	-	20	2,154	1,161	4,008	13,742
802	Energia Eléctrica	Energia Eléctrica	Mol	8020101	Reabilitação das linhas de Média Voltagem - Distribuição	1,817	8,703	9,445	-	-	-	-	4,881	4,564	6,381
802	Energia Eléctrica	Energia Eléctrica	Mol	8020102	Reabilitação das linhas de Baixa Voltagem - Distribuição	6,740	19,078	19,078	7,727	-	41	3,945	5,364	2,042	8,781
802	Energia Eléctrica	Energia Eléctrica	Mol	8020103	Geradores da Central Eléctrica de Hera + linhas de Distribuição e Transmissão	9,452	81,048	90,343	28,457	-	31	19,660	7,428	34,798	44,250
802	Energia Eléctrica	Energia Eléctrica		8020104	Manutenção das Redes MT, BT nos Distritos e Sub-Distritos	-	2,000	2,000	-	-	-	-	-	2,000	2,000
802	Energia Eléctrica	Energia Eléctrica		8020105	Construção de Central Eléctrica de Oecusse	-	2,000	2,000	-	-	-	-	-	2,000	2,000
802	Energia Eléctrica	Energia Eléctrica		8020106	Trabalhos preparativos Operação & Manutenção-Central Eléctrica Betano	-	800	800	-	-	-	-	-	800	800
Avanços de Dinheiro															
802	Energia Eléctrica	Energia Eléctrica	Mol	8020103	Geradores da Central Eléctrica de Hera + linhas de Distribuição e Transmissão	-	-	-	-	-	-	-	-	-	-
Sub Total						18,008	113,629	123,667	36,184	-	29	23,606	17,674	46,204	64,212
803	Equipamento Informático	Equipamento Informatika	Mol	8030101	Projecto de Conectividade Nacional III	637	-	800	160	-	20	-	48	592	1,229
803	Equipamento Informático	Equipamento Informatika	MoF	8030102	FreeBalance	5,405	1,500	6,491	2,636	-	41	2,179	-	1,675	7,080
803	Equipamento Informático	Equipamento Informatika	Mol	8030103	Satellite Internet Connectivity Upgrade from 20 Mbps to 60/80 Mbps	-	2,000	2,000	-	-	-	-	1,000	1,000	1,000
803	Equipamento Informático	Equipamento Informatika		8030104	Extensaun do PCN II de Network Fibra-Optica	-	1,200	1,200	-	-	-	-	600	600	600
Sub Total						6,042	4,700	10,491	2,796	-	27	2,179	1,648	3,867	9,909
804	MDG	Água e Saneamento	Mol	8040101	Água e Saneamento	24,504	-17,574	6,930	-	-	-	-	-	6,930	31,434
804	MDG	Habituação	MSS	8040201	Habituações sociais / comunitárias (5 casas por aldeia, num total de 11.145)	80,180	-39,680	39,333	3,758	-	10	26,243	-	9,332	89,513
Sub Total						104,684	-57,254	46,263	3,758	-	8	26,243	-	16,262	120,947

5101 - Fundo das Infra - estruturas (\$'000)
81 - Comissão de Administração do Fundo Infraestrutura - FI

Codigo	Program	Sub Program	Dono do Projecto	Codigo	Nome do Projecto	Saldo 2012(A)	Orçamento Original(B)	Orçamento Final (C)	Despesas em Dinheiro(D)	Adiantamentos (E)	% D/C	Obrigações (F)	Comprimentos(G)	Saldo H=C-(D+E+F+G)	Total (A+H)
808	Tasi Mane	Petrolio e Gas	SERN/MoF	8080303	Concepção e supervisão para o desenvolvimento de infra-estruturas na costa Sul em Beaco	1,954	1,000	1,204	1,000	-	83	-	-	204	2,158
808	Tasi Mane	Petrolio e Gas	SERN/MoF	8080304	Análise da rota do gasoduto para o desenvolvimento de infra-estruturas na costa Sul	427	-	1,097	661	-	60	65	-	371	798
808	Tasi Mane	Petrolio e Gas	SERN/MoF	8080305	Estudos ambientais (S/B/B) para o desenvolvimento de infra-estruturas na costa Sul	1,488	-	1,445	1,103	-	76	-	-	342	1,830
808	Tasi Mane	Petrolio e Gas	Mol/SERN/MoF	8080306	Concepção: Estudos de viabilidade tecnica, comerciais e FEED	-	-	-	-	-	-	-	-	-	-
808	Tasi Mane	Portos	Mol/SERN/MoF	8080401	Concepção e estudos para o desenvolvimento de infra-estruturas na costa Sul (porto multifunções de Suai)	-	-	-	-	-	-	-	-	-	-
Sub Total						113,329	37,950	139,402	5,214	-	4	65	2,604	131,519	244,848
809	Aeroportos	Aeroportos	Mol	8090101	Reabilitação das Pistas do Aeroporto	2,467	-	2,467	-	-	-	-	-	2,467	4,934
809	Aeroportos	Aeroportos	MoF/Mol	8090102	Concepção e estudos (incluindo levantamento de novas localizações) para o desenvolvimento do Aeroporto de Dili	-	-1,000	2,000	-	-	-	-	-	2,000	2,000
809	Aeroportos	Aeroportos	MoF/Mol	8090103	Concepção de construção e supervisão para o desenvolvimento do Aeroporto de Dili	3,000	-	-	-	-	-	-	-	-	3,000
809	Aeroportos	Aeroportos	MoF/Mol	8090104	Concepção de construção e supervisão para o desenvolvimento do Aeroporto de Oecussi	1,500	-	1,500	-	-	-	-	-	1,500	3,000
809	Aeroportos	Aeroportos	MoF/Mol	8090105	Concepção de construção (reabilitação e melhoria) e supervisão para o desenvolvimento do Aeroporto de Baucau	-	-	-	-	-	-	-	-	-	-
809	Aeroportos	Aeroportos	MoF/Mol	8090106	Concepção de construção e supervisão para o desenvolvimento do Aeroporto de Maliana	1,500	-	1,500	-	-	-	-	-	1,500	3,000
809	Aeroportos	Aeroportos	MoF/Mol	8090107	Concepção e estudos para o desenvolvimento de infra-estruturas na costa Sul (desenvolvimento de aeroporto de Viqueque)	1,000	-	1,000	-	-	-	-	-	1,000	2,000
Sub Total						9,467	-1,000	8,467	-	-	-	-	-	8,467	17,934
815	Fundo não afectado (FI)	Fundo não afectado (FI)	WoG/MoF	8150101	Fundo não afectado (FI)	-	-	-	-	-	-	-	-	-	-
Sub Total						-	-	-	-	-	-	-	-	-	-
871	Preparação de Desenhos e Supervisao-Novos Projectos	Preparação de Desenhos e Supervisao-Novos Projectos		8090501	Preparação de Desenhos e Supervisao-Novos Projectos	-	19,418	19,418	-	-	-	-	2,600	16,818	16,818
Avanços de Dinheiro															
871	Preparação de Desenhos e Supervisao-Novos Projectos	Preparação de Desenhos e Supervisao-Novos Projectos		8090501	Preparação de Desenhos e Supervisao-Novos Projectos	-	-	-	-	7	-	-	-	-7	-7
Sub Total						-	19,418	19,418	-	7	-	-	2,600	16,811	16,811
872	Estradas	Estradas	Mol	8080202	Reabilitação de Estradas Bagaia-Watucarbau	3,100	-1,000	1,650	-	-	-	-	2,106	-456	2,644
872	Estradas	Estradas	Mol	8080203	Construção e supervisão para o desenvolvimento de estradas Dili-Liquisa e Tibar - Ermera (L)	3,000	1,950	3,000	-	-	-	-	3,000	-	3,000

5101 - Fundo das Infra - estruturas (\$'000)
81 - Comissão de Administração do Fundo Infraestrutura - FI

Codigo	Program	Sub Program	Dono do Projecto	Codigo	Nome do Projecto	Saldo 2012(A)	Orçamento Original(B)	Orçamento Final (C)	Despesas em Dinheiro(D)	Adiantamentos (E)	% D/C	Obrigações (F)	Comprimentos(G)	Saldo H=C-(D+E+F+G)	Total (A+H)
872	Estradas	Estradas	Mol	8080204	Construção e supervisão para o desenvolvimento de estradasDili-Mantuto-Baucau (L)	4,000	-1,000	2,986	-	-	-	-	-	2,986	6,986
872	Estradas	Estradas	Mol	8080205	Desenho Manatuto-Natarbora, Supervisao e Outros Custos associados ao desenvolvimneto de estradas (L)	2,930	-1,000	1,930	-	-	-	-	-	1,930	4,860
872	Estradas	Estradas	Mol	8090201	Reabilitação de Estradas Cassa-Wemassi	1,588	-500	1,529	412	-	27	179	-	938	2,526
872	Estradas	Estradas	Mol	8090202	Reabilitação de Estradas Uatucarbau-Baguaia-Laga	1,478	-500	456	-	-	-	-	-	456	1,934
872	Estradas	Estradas	Mol	8090203	Reabilitação de Estradas Ermera-Atsabe	1,821	770	1,269	84	-	7	1,185	-	-	1,821
872	Estradas	Estradas	Mol	8090204	Reabilitação de Estradas Ermera-Hatulia	2,050	-1,000	570	278	-	49	292	57	-57	1,993
872	Estradas	Estradas	Mol	8090205	Reabilitação de Estradas Maubarra-Loes	2,571	2,498	3,303	1,448	-	44	652	-	1,203	3,774
872	Estradas	Estradas	Mol	8090206	Reabilitação de Estradas Lospalos-Tutuala	1,772	-339	1,137	152	-	13	985	-	-1	1,772
872	Estradas	Estradas	Mol	8090207	Reabilitação de Estradas Lospalos-Iloamar	3,680	-2,000	1,344	-	-	-	-	2,344	-1,000	2,680
872	Estradas	Estradas	Mol	8090208	Reabilitação de Estradas Nacionais em Oecussi	2,994	-	50	505	-	1,011	495	-	-950	2,044
872	Estradas	Estradas	Mol	8090209	Reabilitação de Estradas Tilomar-Weleu	2,378	-	921	-	-	-	-	-	921	3,299
872	Estradas	Estradas	Mol	8090210	Reabilitação de Estradas Maubesse-Turiskai	2,208	-415	1,393	305	-	22	1,088	-	-	2,208
872	Estradas	Estradas	Mol	8090211	Reabilitação de Estradas Ossu - Viqueque	1,430	-296	990	69	-	7	50	872	-	1,429
872	Estradas	Estradas	Mol	8090212	Reabilitação de Estradas Dili - Aileu	1,500	-339	1,136	-	-	-	-	1,136	-	1,500
872	Estradas	Estradas	Mol	8090213	Reabilitação de Estradas Aileu - Aituto	1,493	-273	913	-	-	-	-	913	-	1,493
872	Estradas	Estradas	Mol	8090214	Reabilitação de Estradas Lepo - Zumalai	1,205	-243	812	-	-	-	-	-	812	2,017
872	Estradas	Estradas	Mol	8090215	Reabilitação de Estradas Tumin - Oesillo	761	500	500	-	-	-	-	-	500	1,261
872	Estradas	Estradas	Mol	8090216	Reabilitação de Estradas Atauro Villa - Beloi - Macadade/Biqueil	365	500	500	219	-	44	-	-	281	646
872	Estradas	Estradas	Mol	8090217	Construction of roads and running down-Linked Datugade Mota Ain - Integrated Postu	2,900	-1,000	1,900	146	-	8	-	-	1,754	4,654
872	Estradas	Estradas		8090221	ConstEstr Dili-Manatuto-Baucau	-	1,000	1,000	-	-	-	-	-	1,000	1,000
872	Estradas	Estradas		8090222	Maubisse - Ainaro/Same	-	1,000	1,000	-	-	-	-	-	1,000	1,000
872	Estradas	Estradas		8090223	Const Autoestrada Costa Sul	-	963	963	-	-	-	-	-	963	963
872	Estradas	Estradas		8090224	Reabilitação de Estradas Edmumu-Irabere	-	1,042	1,042	-	-	-	-	-	1,042	1,042
872	Estradas	Estradas		8090225	Reabilitação de Estradas Obrato-Laclo	-	924	924	-	-	-	-	-	924	924
872	Estradas	Estradas		8090226	Reabilitação de Estradas Cruzamento Alto Barique-Natarbora 25.5 Km	-	1,646	1,646	672	-	41	974	-	-	-
872	Estradas	Estradas		8090227	Reabilitação de Estradas Nacional (Potholes Repair)	-	4,893	4,893	72	-	1	628	-	4,193	4,193
872	Estradas	Estradas		8090228	Reabilitação de Estradas sub-distritais de Watulari	-	1,155	1,155	-	-	-	-	820	335	335
872	Estradas	Estradas		8090229	Reabilitação de Estradas Urbanas	-	17,595	17,595	12,990	-	74	4,605	-	1	1

5101 - Fundo das Infra - estruturas (\$'000)
81 - Comissão de Administração do Fundo Infraestrutura - FI

Codigo	Program	Sub Program	Dono do Projecto	Codigo	Nome do Projecto	Saldo 2012(A)	Orçamento Original(B)	Orçamento Final (C)	Despesas em Dinheiro(D)	Adiantamentos (E)	% D/C	Obrigações (F)	Comprimi-ssos(G)	Saldo H=C-(D+E+F+G)	Total (A+H)
874	Portos	Portos	MoF/Mol	8090405	Construção e supervisão para o desenvolvimento de portos marítimos em Atauro	5,600	-3,600	2,000	-	-	-	-	-	2,000	7,600
874	Portos	Portos	MoF/Mol	8090406	Construção e supervisão para o desenvolvimento de portos marítimos em COM (Reabilitação)	600	400	1,000	-	-	-	-	-	1,000	1,600
874	Portos	Portos		8090407	Escavação (Dredging) e Reabilitação do Porto de Dili	-	4,175	4,175	-	-	-	-	4,184	-9	-9
Sub Total						8,208	975	10,975	1,080	-	10	769	4,184	4,943	13,151
XXX	Balance Sheet Item	Balance Sheet Item		XXXXXXX	Balance Sheet Item	-	-	-	-	-	-	-	-	-	-
Sub Total						-	-	-	-	-	-	-	-	-	-
Total Fund: 5101 Infrastructure Fund						455,947	159,526	560,789	99,308	7	18	86,079	75,120	300,275	756,222

5102 - Fundo das Infra - estruturas (\$'000)
81 - Comissão de Administração do Fundo Infraestrutura - FI

Código	Program	Sub Program	Dono do Projecto	Código	Nome do Projecto	Saldo 2012(A)	Orçamento Original(B)	Orçamento Final (C)	Despesas em Dinheiro(D)	Adiantamentos (E)	% D/C	Obrigações (F)	Comprimissos(G)	Saldo H=C-(D+E+F+G)	Total (A+H)
Empréstimos															
872	Estradas	Estradas	Mol	8080203	Construção e supervisão para o desenvolvimento de estradas Dili-Liquisa e Tibar - Ermera (L)	10,000	-	10,000	-	-	-	-	-	10,000	20,000
Total Fund: 5102 Infrastructure Fund Loan (ADB)						10,000	-	10,000	-	-	-	-	-	10,000	20,000
872	Estradas	Estradas	Mol	8080205	Desenho Manatuto-Natarbora, Supervisao e Outros Custos associados ao desenvolvimneto de estradas (L)	-	250	250	-	-	-	-	-	250	250
872	Estradas	Estradas		8080206	Rehabilitasaun Estrada Aileu-Ainaro e Maubessi (L)	10,000	-	10,000	-	-	-	-	-	10,000	20,000
872	Estradas	Estradas	Mol	8090218	Construção e supervisão de estradas Ainaro-Cassa (L)	-	250	250	-	-	-	-	-	250	250
Total Fund: 5103 Infrastructure Fund Loan (WB)						10,000	500	10,500	-	-	-	-	-	10,500	20,500
872	Estradas	Estradas	Mol	8080204	Construção e supervisão para o desenvolvimento de estradasDili-Mantuto-Baucau (L)	3,100	-	3,088	-	-	-	-	-	3,088	6,188
Total Fund: 5104 Infrastructure Fund Loan(JICA)						3,100	-	3,088	-	-	-	-	-	3,088	6,188
798	Água e Sanitação	Esgotos	MoF/Mol	7980201	Dili Drainagem (Esgoto)	20,000	-	20,000	-	-	-	-	-	20,000	40,000
Total Fund: 5105 Infrastructure Fund Loan EXIM						20,000	-	20,000	-	-	-	-	-	20,000	40,000
Grand Total						499,047	160,026	604,377	99,308	7	16	86,079	75,120	343,863	842,910

Declaration 6 – Human Capital Development Fund

5201 - Fundo de Desenvolvimento de Capital Humano (\$'000)
82 - Comissão de Administração do Fundo Desenvolvimento Capital Humano - FDCH

Codigo	Program	Sub Program	Dono do Projecto	Codigo	Nome do Projecto	Saldo 2012(A)	Orçamento Original(B)	Orçamento Final (C)	Despesas em Dinheiro(D)	Adiantamentos (E)	% D/C	Obrigações (E)	Comprimentos(G)	Saldo H = C-(D+E+F+G)	Total (A+H)
811	Formação Técnica	Formação Técnica	MAEOT/INAP	8110201	Formação em Administração Pública	-	-	-		57	-	-	-	-57	-57
Sub Total						3,406	3,100	3,100	367	57	12	100	44	2,533	5,939
812	Bolsas de Estudo	Bolsas de Estudo SERN	SERN	8120101	Formação no Sector Petrolífero	-157	3,100	3,100	1,431	-	46	-75	80	1,665	1,508
812	Bolsas de Estudo	Bolsas de Estudo Ministério das Financas	MoF	8120201	Finanças Públicas e Formação Informática	1,925	4,260	4,260	-	-	-	-	-	4,260	6,185
812	Bolsas de Estudo	Bolsas de Estudo Education	ME	8120301	Projecto de Bolsas de Estudo	5,538	1,512	7,910	1,142	-	14	1	40	6,727	12,265
812	Bolsas de Estudo	Bolsas de Estudo Education	ME	8120302	Projecto de Bolsas de Estudo em Portugal	-3,463	3,342	3,342	1,414	-	42	970	44	913	-2,550
812	Bolsas de Estudo	Bolsas de Estudo Education	ME	8120303	Projecto de Bolsas de Estudo na Indonésia	-1,189	97	97	1,246	-	1,285	28	24	-1,201	-2,390
812	Bolsas de Estudo	Bolsas de Estudo Education	ME	8120304	Projecto de Bolsas de Estudo na Austrália	-1,415	1,913	1,913	560	-	29	99	-	1,254	-161
812	Bolsas de Estudo	Bolsas de Estudo Education	ME	8120305	Projecto de Bolsas de Estudo na Índia	-90	1,210	1,210	25	-	2	1	-	1,184	1,094
812	Bolsas de Estudo	Bolsas de Estudo Education	ME	8120306	Projecto de Subsídio aos Estudantes Finalistas na Indonésia	-179	200	200	2	-	1	-	-	198	19
812	Bolsas de Estudo	Bolsas de Estudo Education	ME	8120307	Projecto de Subsídio aos Estudantes Finalistas em Timor-Leste	-2,401	230	230	1,468	-	638	1,226	3	-2,467	-4,868
812	Bolsas de Estudo	Bolsas de Estudo Education	ME	8120308	Projecto de Co-financiamento de Bolsas de Estudo para vários países (China, Macau e CDU)	-1,209	178	178	232	-	131	278	172	-504	-1,713
812	Bolsas de Estudo	Bolsas de Estudo Education	ME	8120309	Projecto de Bolsas de Estudo Estratégicas para vários países (Tailândia, Escócia, Inglaterra, Austrália e Indonésia)	-760	-	-	1,376	-	-	332	170	-1,878	-2,639
812	Bolsas de Estudo	Bolsas de Estudo Education	ME	8120310	Acompanhamento e Monitorização dos bolseiros e Prospecção de Novas Universidades	-252	180	180	9	-	5	-	-	171	-81
812	Bolsas de Estudo	Bolsas de Estudo Education	ME	8120311	Novas bolsas de estudo de língua portuguesa	-10	-	-	550	-	-	107	4	-660	-671
812	Bolsas de Estudo	Bolsas de Estudo Education	ME	8120312	Novas bolsas de estudo de língua portuguesa	-13	-	-	-	-	-	-	-	-	-13
812	Bolsas de Estudo	Bolsas de Estudo Education	ME	8120313	Processo de selecção (Exames de português e ingles, entrevistas)	-1	-	-	-	-	-	-	-	-	-1
812	Bolsas de Estudo	Bolsas de Estudo MAEOT/INAP	MAEOT/INAP	8120401	Docentes do INAP	291	640	640	433	-	68	4	-	202	493
812	Bolsas de Estudo	Bolsas de Estudo MAEOT/INAP	MAEOT/INAP	8120402	Funcionários Públicos	420	-	-	559	-	-	32	458	-1,049	-629
Avanços de Dinheiro															
812	Bolsas de Estudo	Bolsas de Estudo SERN	SERN	8120101	Formação no Sector Petrolífero	-	-	-	-	-	-	-	-	-	-
812	Bolsas de Estudo	Bolsas de Estudo Ministério das Financas	MoF	8120201	Finanças Públicas e Formação Informática	8	-	-	-	-	-	-	-	-	8
812	Bolsas de Estudo	Bolsas de Estudo Education	ME	8120301	Projecto de Bolsas de Estudo	-	-	-	-	-7	-	-	-	7	7
812	Bolsas de Estudo	Bolsas de Estudo Education	ME	8120302	Projecto de Bolsas de Estudo em Portugal	-	-	-	-	-	-	-	-	-	-
812	Bolsas de Estudo	Bolsas de Estudo Education	ME	8120303	Projecto de Bolsas de Estudo na Indonésia	-	-	-	-	-	-	2	-	-2	-2

5201 - Fundo de Desenvolvimento de Capital Humano (\$'000)
82 - Comissão de Administração do Fundo Desenvolvimento Capital Humano - FDCH

Código	Program	Sub Program	Dono do Projecto	Código	Nome do Projecto	Saldo 2012(A)	Orçamento Original(B)	Orçamento Final (C)	Despesas em Dinheiro(D)	Adiantamentos (E)	% D/C	Obrigações (E)	Comprimentos(G)	Saldo H = C-(D+E+F+G)	Total (A+H)
812	Bolsas de Estudo	Bolsas de Estudo Education	ME	8120304	Projecto de Bolsas de Estudo na Austrália	-	-	-	-	-	-	-	-	-	-
812	Bolsas de Estudo	Bolsas de Estudo Education	ME	8120305	Projecto de Bolsas de Estudo na Índia	-	-	-	-	-	-	-	-	-	-
812	Bolsas de Estudo	Bolsas de Estudo Education	ME	8120307	Projecto de Subsídio aos Estudantes Finalistas em Timor-Leste	4	-	-	-	-	-	-	-	-	4
812	Bolsas de Estudo	Bolsas de Estudo Education	ME	8120308	Projecto de Co-financiamento de Bolsas de Estudo para vários países (China, Macau e CDU)	-	-	-	-	2	-	-	-	-2	-2
812	Bolsas de Estudo	Bolsas de Estudo Education	ME	8120310	Acompanhamento e Monitorização dos bolseiros e Prospecção de Novas Universidades	-	-	-	-	7	-	-	-	-7	-7
812	Bolsas de Estudo	Bolsas de Estudo MAEOT/INAP	MAEOT/INAP	8120401	Docentes do INAP	-8	-	-	-	-	-	-	-	-	-8
812	Bolsas de Estudo	Bolsas de Estudo MAEOT/INAP	MAEOT/INAP	8120402	Funcionários Públicos	-	-	-	-	21	-	-21	-	-	-
Sub Total						-2,962	16,862	23,260	10,448	22	45	2,983	997	8,810	5,847
813	Outros Tipos de Formação	Outros Tipo de Formação de Jovens	SEJD	8130101	Formação de Jovens	-58	100	100	361	-	361	10	7	-279	-337
813	Outros Tipos de Formação	Outros Tipo de Formação FFDTL	FFDTL	8130201	Formação de Oficiais das F-FDTL	564	300	1,858	320	-	17	60	4	1,474	2,037
813	Outros Tipos de Formação	Outros Tipo de Formação PNTL	PNTL	8130301	Formação de Agentes da PNTL	-232	300	300	147	-	49	-	10	143	-89
813	Outros Tipos de Formação	Outros Tipo de Formação MF	MoF	8130401	Formação inicial	-359	-	-	-	-	-	-	-	-	-359
813	Outros Tipos de Formação	Outros Tipo de Formação Saude	MS	8130501	Formação em Saúde e Medicina	3,343	4,372	4,372	1,050	-	24	247	166	2,909	6,252
813	Outros Tipos de Formação	Outros Tipo de Formação ME	ME	8130601	Formação Profissional de Professores do Ensino Superior e Politécnico	-246	-	-	1,877	-	-	72	94	-2,043	-2,290
813	Outros Tipos de Formação	Outros Tipos de Formação	ALL MINISTRY	8130701	Outros Tipos de Formação	-140	-	-	381	-	-	1,160	3	-1,544	-1,684
813	Outros Tipos de Formação	Bolsa aos Funcionários Públicos, Servidores do Estado e Líderes Comunitários nas areas da Administração Pública e Gestão Governação		8130801	Bolsa aos Funcionários Públicos, Servidores do Estado e Líderes Comunitários nas areas da Administração Pública e Gestão Governação	444	1,000	1,000	-	-	-	15	44	941	1,384
813	Outros Tipos de Formação	Capacitação e Treinamento		8130901	Capacitação e Treinamento	254	-	-	29	-	-	-	6	-35	219
813	Outros Tipos de Formação	capacitação/Formação Recursos Humanos (PNTL)		8131001	capacitação/Formação Recursos Humanos (PNTL)	327	-	-	-	-	-	-	-	-	327
813	Outros Tipos de Formação	capacitação/Formação Recursos Humanos (PNTL)		8131101	capacitação/Formação Recursos Humanos (PNTL)	98	100	100	23	-	23	-	-	77	175
813	Outros Tipos de Formação	Treinamento de Auditoria aos Funcionários da Inspeção Geral e dos Ministérios		8131201	Treinamento de Auditoria aos Funcionários da Inspeção Geral e dos Ministérios	584	1,024	1,024	111	-	11	18	54	842	1,426

5201 - Fundo de Desenvolvimento de Capital Humano (\$'000)
82 - Comissão de Administração do Fundo Desenvolvimento Capital Humano - FDCH

Codigo	Program	Sub Program	Dono do Projecto	Codigo	Nome do Projecto	Saldo 2012(A)	Orçamento Original(B)	Orçamento Final (C)	Despesas em Dinheiro(D)	Adiantamentos (E)	% D/C	Obrigações (E)	Comprimentos(G)	Saldo H = C-(D+E+F+G)	Total (A+H)
813	Outros Tipos de Formação	Bolsas de Estudo e Formação dos Funcionários do SEPI		8131301	Bolsas de Estudo e Formação dos Funcionários do SEPI	51	-	-	26	-	-	-	12	-37	14
813	Outros Tipos de Formação	Capacitação/Formação de Recursos Humanos (PGR)		8131401	Capacitação/Formação de Recursos Humanos (PGR)	-15	-	-	-	-	-	-	-	-	-15
813	Outros Tipos de Formação	Monitoria, acompanhamento, economato e outros		8131501	Monitoria, acompanhamento, economato e outros	-77	350	350	151	-	43	-	-	199	122
813	Outros Tipos de Formação	Formação Professores e Alunos da UNTL		8131601	Formação Professores e Alunos da UNTL	-	2,040	2,040	223	-	11	418	37	1,362	1,362
813	Outros Tipos de Formação	Capacitação / Formação Recursos Humanos (SES)		8131701	Capacitação / Formação Recursos Humanos (SES)	-	100	100	162	-	162	57	51	-170	-170
Avanços de Dinheiro															
813	Outros Tipos de Formação	Outros Tipo de Formação de Jovens	SEJD	8130101	Formação de Jovens	-13	-	-	-	-	-	-	-	-	-13
813	Outros Tipos de Formação	Outros Tipo de Formação FFDTL	FFDTL	8130201	Formação de Oficiais das F-FFDTL	-	-	-	-	-40	-	-	-	40	40
813	Outros Tipos de Formação	Outros Tipo de Formação Saude	MS	8130501	Formação em Saúde e Medicina	-8	-	-	-	40	-	-	-	-40	-48
813	Outros Tipos de Formação	Outros Tipo de Formação ME	ME	8130601	Formação Profissional de Professores do Ensino Superior e Politécnico	-24	-	-	-	348	-	-	-	-348	-371
813	Outros Tipos de Formação	Bolsa aos Funcionários Públicos, Servidores do Estado e Líderes Comunitários nas áreas da Administração Pública e Gestão Governação		8130801	Bolsa aos Funcionários Públicos, Servidores do Estado e Líderes Comunitários nas áreas da Administração Pública e Gestão Governação	-	-	-	-	-	-	-	-	-	-
813	Outros Tipos de Formação	capacitação/Formação Recursos Humanos (PNTL)		8131101	capacitação/Formação Recursos Humanos (PNTL)	-	-	-	-	-	-	-	-	-	-
813	Outros Tipos de Formação	Treinamento de Auditoria aos Funcionários da Inspeção Geral e dos Ministérios		8131201	Treinamento de Auditoria aos Funcionários da Inspeção Geral e dos Ministérios	-	-	-	-	13	-	-	-	-13	-13
813	Outros Tipos de Formação	Monitoria, acompanhamento, economato e outros		8131501	Monitoria, acompanhamento, economato e outros	-18	-	-	-	-	-	-	-	-	-18
813	Outros Tipos de Formação	Capacitação / Formação Recursos Humanos (SES)		8131701	Capacitação / Formação Recursos Humanos (SES)	-	-	-	-	3	-	-3	-	-	-
Sub Total						4,476	9,687	11,245	4,861	364	43	2,054	490	3,476	7,952
814	Nova afectação (FDCH)	Nova afectação (FDCH)		8140101	Nova afectação (FDCH)	-	-	-	18	-	-	-	-	-18	-18
Avanços de Dinheiro															

5201 - Fundo de Desenvolvimento de Capital Humano (\$'000)
82 - Comissão de Administração do Fundo Desenvolvimento Capital Humano - FDCH

Código	Program	Sub Program	Dono do Projecto	Código	Nome do Projecto	Saldo 2012(A)	Orçamento Original(B)	Orçamento Final (C)	Despesas em Dinheiro(D)	Adiantamentos (E)	% D/C	Obrigações (E)	Comprimissos(G)	Saldo H = C-(D+E+F+G)	Total (A+H)
814	Nova afectação (FDCH)	Nova afectação (FDCH)		8140101	Nova afectação (FDCH)	-	-	-		4	-	-	-	-4	-4
Sub Total						-	-	-	18	4	-	-	-	-22	-22
815	Fundo não afectado (FI)	Fundo não afectado (FI)	WoG/MoF	8150101	Fundo não afectado (FI)	-1,629	-	-	-	-	-	-	-	-	-1,629
Avanços de Dinheiro															
815	Fundo não afectado (FI)	Fundo não afectado (FI)	WoG/MoF	8150101	Fundo não afectado (FI)	41	-	-		-	-	-	-	-	41
Sub Total						-1,588	-	-		-	-	-	-	-1,588	-1,588
XXX	Balance Sheet Item	Balance Sheet Item		XXXXXXX	Balance Sheet Item	-	-	-	8	-	-	-	-	-8	-8
Sub Total						-	-	-	8	-	-	-	-	-8	-8
Grand Total						5,260	33,899	42,448	19,397	1,121	46	6,406	1,680	13,844	19,104